



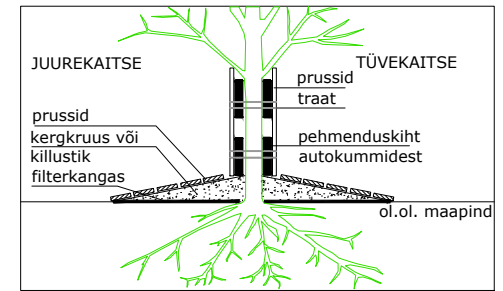


OÜ Grün-E, töö nr 251017-1, oktoober 2017.a.

	ERITI VÄÄRTUSLIK PUU VÕI PÕÖSAS I
	VÄÄRTUSLIK PUU VÕI PÕÖSAS II
	OLULINE PUU VÕI PÕÖSAS III
	LOODUSES MITTEEKSISTEERIV PUU

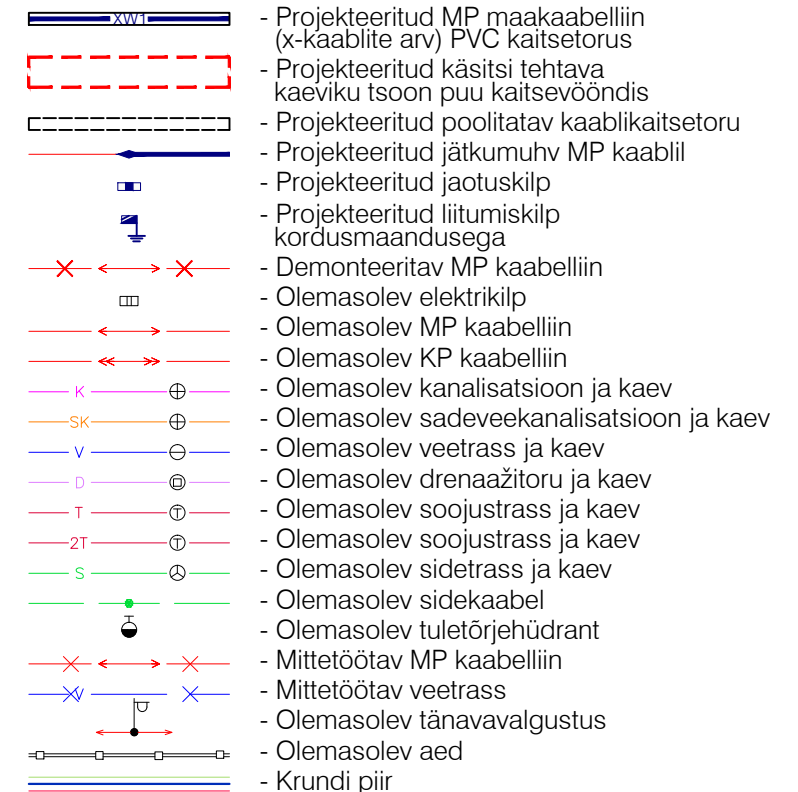


JRK. NR.	PUITTAMEDE KODUMAIŠUS	JAH / EI
1	Pä Harilik pärm / <i>Tilia cordata</i>	JAH
2	Ta Harilik tamm / <i>Quercus robur</i>	JAH
3	Hk Hobukastan / <i>Aesculus hippocastanum</i>	EI
4	Va Harilik vaher / <i>Acer platanoides</i>	JAH
5	Sa Harilik saar / <i>Fraxinus excelsior</i>	JAH
6	EnT Tuhkur evelas / <i>Spiraea x cinerea</i> 'Grefsheim'	EI

TEISTE PROJEKTIDE TINGMÄRKIDE LEGEND

- Perspektiivne soojustorustik
- EP järgi demonteeritav või kasutusest välja jääv torustik

TINGMÄRGID:



MÄRKUSED:

1. Geodeetilise alusplaanina kasutatakse maa-alalaani tehnovõrkudega, mis on koostatud Geodeesia24 OÜ-poolt (töö nr 1500-16-88, juuli 2017). Märkused: koordinaadid L-EST 97 süsteemis, kõrgused Balti süsteemis.
2. Projekteerimisülesanne nr 26199 A. Weizenbergi tänav T3 tehnorajatise liitumine madalpingel.
3. Haljasalal ja kõnnitee all kaabelliinid rajada lahtise kaeve teel kaablikaitsetorudes tugevusega 450N sügavusele vähemalt 0,7m, 5...10cm liivaalusele ning katta 5...10cm liivakihiga. Sõidutee all kaabelliinid rajada lahtise kaeve teel kaablikaitsetorudes tugevusega 750N sügavusele vähemalt 1,4m, 5...10cm liivaalusele ning katta 5...10cm liivakihiga.
4. Kaablite paigaldamisel juhinduda Tallinna linna kaevetööde eeskirjast (Tallinna Linnavolikogu määrus nr 32, 2.septembri 2004.a.).
5. Kaablite paigaldamisel, ristumisel kommunikatsioonitrassidega, tagada normikohased vahekaugused (vt. seletuskiri).
6. Tehnovõrku kaitsetsoonides kaevatakse käsitsi. Tööde teostamisel tuleb lähtuda liinirajatiste kaitsevööndis tegutsemise eeskirjast.
7. Kaablite rajamisel põosaste kaitsevööndis kaevatakse käsitsi. Tagada olemasolevate põosaste kasvutingimuste säilimine. Ehitustööde käigus põosastik tuleb kaevetööde ajal välja kaevata ja tööde lõpetamisel tagasi istutada.
8. Kaablid paigaldatakse tugimüüri all. Kaevetööde käigus tuleb vältida tugimüüri rikkumist. Vajadusel toetada tugimüüri konstruktsioon kaablite paigaldamise kohal.
9. Kaabli jätkumuhvid peavad olema tehtud sirgetel lõikedel. Jätkumuhvid kaitsta poolitatavate torudega.
10. Jaotus- ja liitumiskilp paigaldatakse A. Weizenbergi tänav T3 kinnistule, olemasoleva trepi külge seinale süvistatult. Peale ehitustööde lõppu taastada trepi sein kilpide ümber endisel kujul. Kilbid toonitakse trepi seinaga sama tooni. Kilbile peab jääma ööpäevaringne vaba juurdepääs ja piisav ruum teenindamiseks.
11. Liitumiskilbi maendus rajatakse MP kaabliga ühes kraavis.
12. Plaanil kujutatud tingmärgid viitavad objekti asukohale, kuid mitte tegelikule suurusele looduses. Plaanil näidatud vahekaugused on vastavuses liitumis- ja jaotuskilbi reaalkaugustega.
13. Ehituse käigus tekkitud kahju likvideerida. Kõlvikult koristada tööde käigus tekkinud ehitusjäätmed. Peale ehitustööde lõppu taastada endine olukord.

Joonise nimetus:

ELEKTRIKAABLITE
ASENDIPLAAN

 **pluvo**

MTR nr.
EL10089320-0001

OÜ PLUVO
Laki 6a, 10621
Tallinn, Eesti
Tel. : (+372) 660 7008
Faks : (+372) 660 7008
e-mail : info@pluvo.ee
www.pluvo.ee

Töö nr:	Stadium:	Versioon:	Joon. nr:	Mõõtkava:	Faili nimi:	Leht:
PL16-40-188	TP	-	EV-1	1:500	PL1640188_TP_EL-4-01_EV-1-Asend.dwg	8/14

FORMAAT A3 - 420 x 297 mm