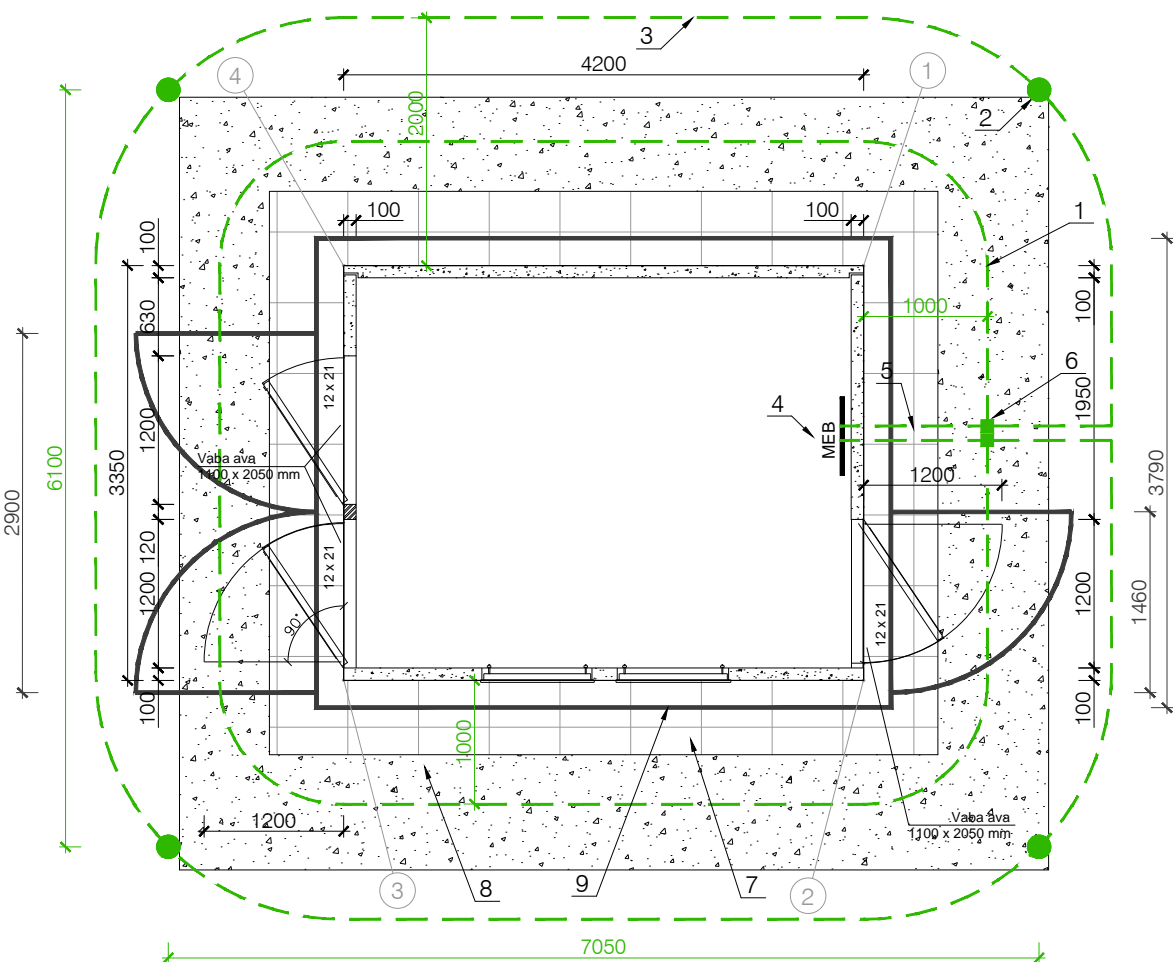
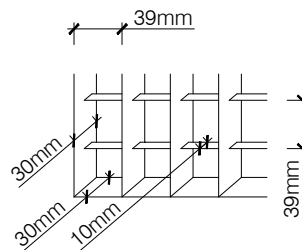


Alajaama mõõdud	Laius [mm]	Sügavus [mm]	Kõrgus [mm]
Alajaam	4200	3350	2620
Traforuum	1875	1180	2220
KP-ruum *	4000	1900	2220
MP-ruum *	4000	1900	2200
	Pikkus [mm]	Laius [mm]	Kõrgus [mm]
TR max. mõõdud	1750	1000	2000
Massid	[kg]		
Korpus	19400	koos vundamendiga	
KP-seade	700		
MP-seade	800		
Kokku	21000	ilma trafota	
* KP-I ja MP-I ühine ruum, antud ühise ruumi mõõt			



POSITSIOONID:

- Potentsiaalitasanduseelektrood: paljasjuhe Cu 25, L=22 m
- Varrasmaandur: maandusvarras d=20, L=1500, 2 tk. (kokku 8 tk.)
- Horisontaalne maanduselektrood: paljasjuhe Cu 25, L=30 m
- Alajaama peamaanduslatt PML (KA koostisosa)
- Maanduse paljasjuhe Cu 25, L=2x4m
- Potentsiaalitasanduse liides
- Kiviparkett
- Killustikalus
- Antigraffiti metallvõre (metalllehtriba võrk):



MÄRKUSED:

- Projekteeritud komplektalajaama tähis: 7685. Komplektalajaama tähistus vastavalt Elektrilevi OÜ nõuetele (P346).
- Komplektalajaama paigaldamisel juhendada tootja nõuetest ja Elektrilevi OÜ nõuetest: "Nõuded komplektalajaamadele, jaotuspunktile ja madalpingeseadmetele" P358, sh:
2.1 AJ tuleb paigaldada tasandatud ja tihendatud killustikalusele vastavalt tootja nõuetele*. Alus peab olema valmistatud selliselt, et oleks välditud alajaama hilisem vajumine;
2.2 AJ ümbrus tuleb katta kiviparketiga. Kiviparkett peab ulatuma vähemalt 0,6m kaugusele AJ kesta igast küljest. Kiviplaadid peavad olema mininaalse küljepikkusega 0,6m, millest üks igal AJ küljel võib olla lõigatud lühemaks plaadi sobitamiseks teiste vahele. Kiviparketist omakorda vähemalt 0,2m ulatuses peab olema plaatvibraatoriga tihendatud killustik kiviparketiga samal kõrgusmargil, tagamaks pinnase püsivuse ning AJ ja kiviparketi püsimise sellel. Kiviparketi ülemine serv peab olema AJ kõrgusmärkidega samal kõrgusel.
- AJ maanduse ehitusel lähtuda Elektrilevi OÜ poolt koostatud juhendist P393. Komplektalajaamale rajada maandur, mis koosneb AJ ümber paigaldatud potentsiaalitasandusringist, maanduskontuurist ja vertikaalelektroodidest. Maanduskontuur rajada selliselt, et on võimalik mõõta kontuuri katkematus. Maanduskontuuri nurkadesse paigaldada 2x1,5m pikkused maandusvardad. AJ peamaanduslati ja maanduri vahele paigaldatakse maandusjuhiks kaks Cu 25mm² köit, et tagada maanduse toimivust ühe maandusjuhi lahtiühendamisel või katkemisel. Kõik ühendused teostada poltliite (pressliite) või mõne muu töökindla ühenduse teel. Vältida maa sees oleva maandusseadme ümbritsemist liivaga, vajadusel katta savi kihiga. Ristumisel kommunikatsioonidega, tagada minimaalne puhas vahe 0,1m.
- Maanduse materjalikulu antud orienteeruvalt. Ehitustööde käigus tuleb teostada maandustakistuse mõõtmised ning juhul kui projekteeritud maanduspaigaldise takistus ei anna nõutud tulemusi (vt. seletuskiri), siis tuleb paigaldada süvaelektroodid. Süvaelektroodi puurauk tuleb rajada ja süvaelektrood paigaldada kuni esimese põhjaveehorisondini. Puurauk tuleb tamponeerida vedela savimördi abil selliselt, et oleks välditud veekihtide reostumine puuraugu kaudu. Süvaelektroodide pikkus ja arv selgitada ehituse käigus teostatud mõõtmiste tulemusena. Vertikaalmaandurite omavaheline kaugus ei tohi olla väiksem kui nende varraste pikkus kokku.
- AJ välisseinad kaetakse graffiti vastase pinnakattega.
- AJ ümber paigaldatakse antigraffiti metallvõre (metalllehtriba võrk). Võre paigaldada maapinnast 0,2m kõrgemal. Võre mõõtmed ja uste asukohad sõltuvad valitud komplektalajaama tüübist ja kestad. Võre tarnimise ja paigaldusega tegeleb ehitustööde teostaja.
- Alajaama suurused, uste ja restide asukohad võivad muuta sõltuvalt tellitud alajaama tüübist.
- Katete taastamise ulatus ja konstruktsioon vt. Katete taastamise plaan ja ristlõiked.

Projekteeritud komplektalajaama
maapealsete nurkade koordinaadid:
1. X= 6585567.694 ; Y= 536334.451
2. X= 6585565.823 ; Y= 536339.924
3. X= 6585563.221 ; Y= 536339.040
4. X= 6585565.092 ; Y= 536333.563

Viimistlus
kesta materjal betoon
seinad RAL7035 Light grey
katus RAL7024 Graphite grey
uksed ja talad RAL7035 Light grey
metallvõre kuumtsingitud metall, värvitud RAL7016 Anthracite grey

Töö nimetus: Järveotsa tee 16, 18 elektrivarustus				Objekti aadress: Järveotsa tee 14, 16, 18, 18a, T10, Haabersti LO, Tallinn			
Tellija Elektrilevi OÜ				Joonise nimetus: AJ 7685 PAIGUTUSJOONIS			
Kontrollis	A.Mazina	08.12.17		OÜ PLUVO Laki 6a, 10621 Tallinn, Eesti Tel. : (+372) 660 7008 Faks : (+372) 660 7008 e-mail : info@pluvo.ee www.pluvo.ee			
Koostas	A.Mazina	08.12.17					
Töö nr: PL16-40-110		Staadium: TP	Version: -	Joon. nr: EA-5	Mõõtka: -	Faili nimi: PL1640110_TP_EL-7-02_EA-5-AJ-paigutus.dwg	Leht: 19/20