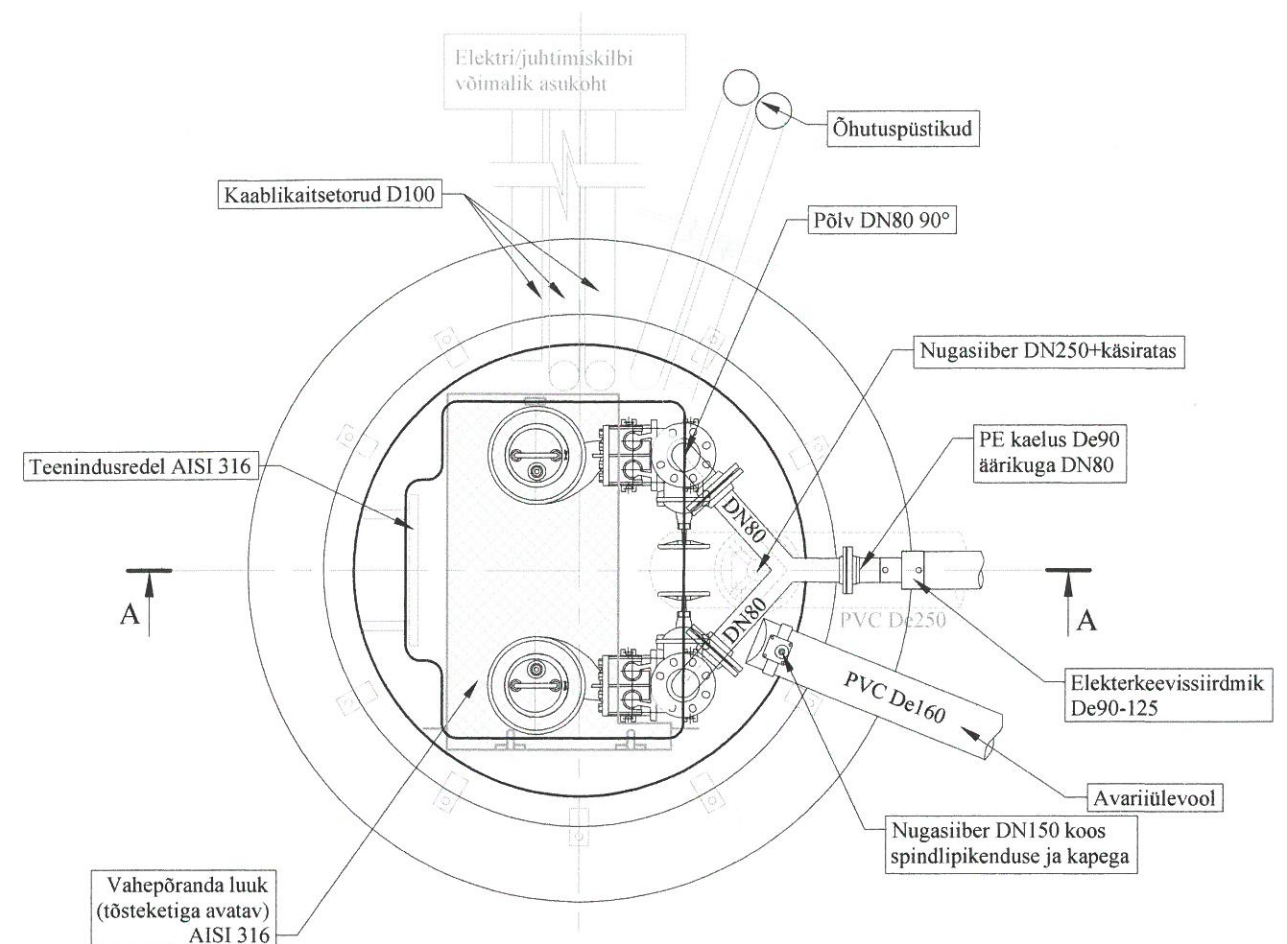
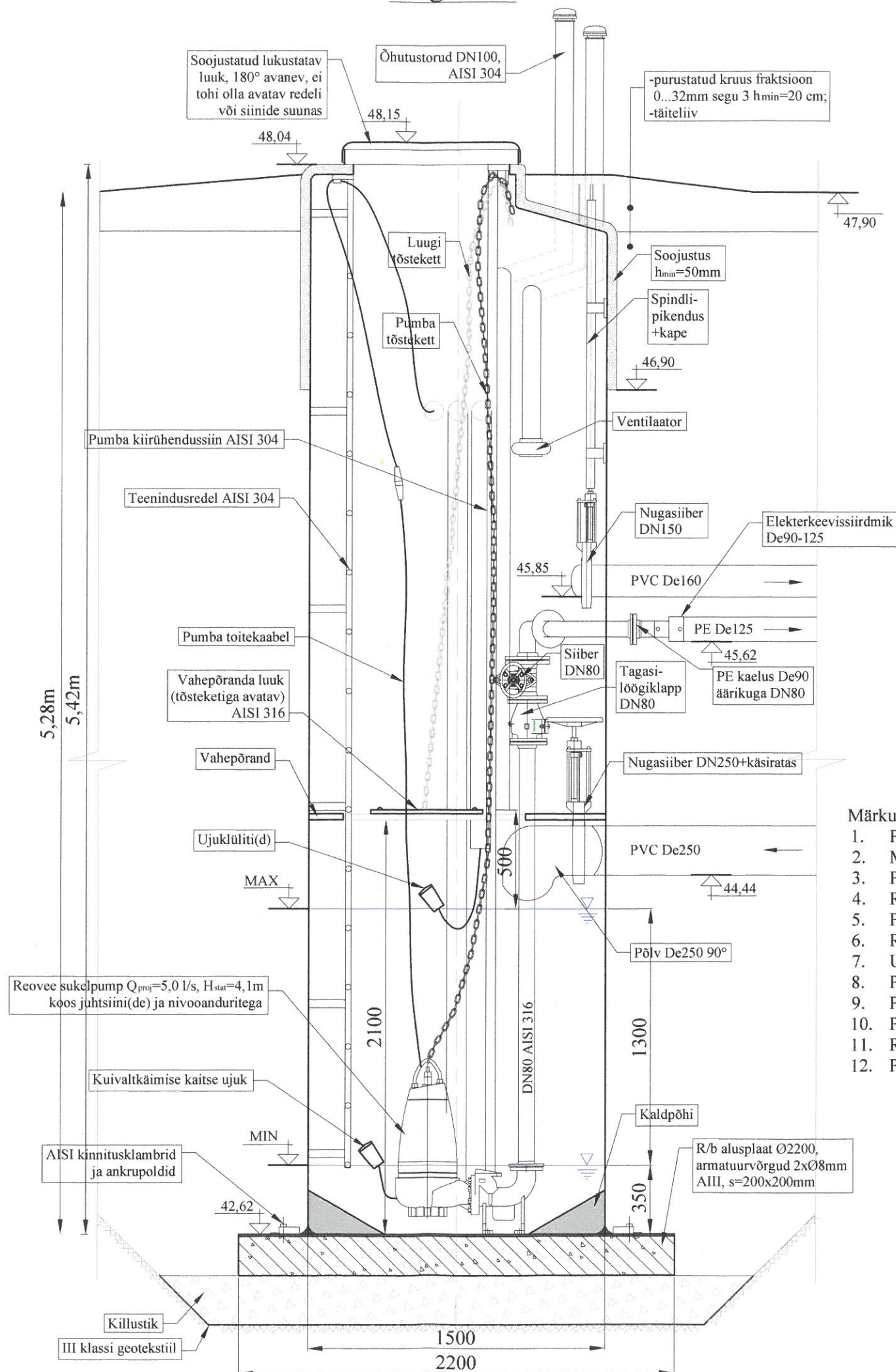


## Reoveepumpla RP-1 Masti



**Märkused:**

1. Pumpla asukoht vt jooniselt leht 1.
2. Maapind pumpla ümbruses planeerida selliselt, et poleks võimalik pinnavee sattumine pumplasse.
3. Pumpla korpus paigaldada r/b alusplaadile ja kinnitada korrosioonikindlast materjalist klambrite ja ankrupoltidega.
4. R/b alusplaat valmistada järgides r/b-konstruktsioonidele esitatavaid nõudeid.
5. Pumplasse paigaldada 2 reoveepumpa, mis häälestada tööle kordamööda.
6. Reoveepumpla konstruktsioon ja toruarmatuuri paigutus peab võimaldama, pumpade välja tõstmist maapinnalt.
7. Ujuklüliti(te) kaabel(lid) kinnitada pumpla korpuse külge nii, et oleks välistatud ujukite takerdumine pumpla elementide külge
8. Pumpla korpuse materjal peab vastama vee-ettevõtte (AS Tartu Veevärk) nõudmistele.
9. Pumpla automaatika ja elektrivarustus lahendada eraldi projektalt vastavalt vee-ettevõtte (AS Tartu Veevärk) nõudmistele.
10. Pumpla konstruktsiooni lahendused kooskõlastada täiendavalt vee-ettevõttega ( AS Tartu Veevärk) enne pumpla valmistamist.
11. Reoveepumplasse paigaldada pumbad projekteeritud vooluhulgaga  $Q_{proj}=5 \text{ l/s}$  ja staatilise tõstekõrgusega  $H_{stat}=4,1 \text{ m}$
12. Pumpla konstruktsioon peab võimaldama pumplasse paigaldada pumпасid, mille  $Q_{max}=13 \text{ l/s}$ .

<b>EESTI</b> <b>veeprojekt</b> Pikk 12, 51009 Tartu. Tel 7409 361, faks 7409 367. Juhataja Toomas Kooskora	Tellija Piibeleht Arendus OÜ			
	Töö nimetus Vahi tööstuspark. II etapp. Veevarustus, kanalisatsioon ja drenaaž			
Projektijuht Priit Tamm	Joonise nimetus Reoveepumpla RP-1 Masti skeem			
Projekteerija Maarika Muuli	Kuupäev Mai 2007	Mõõt 1:25	Töö nr 38-06	Leht 23
				Lehti 26