



Lepiku talu Mooritsa küla Jõgeva vald  
48 419 JÕGEVAMAA  
Reg nr 12146528  
Mob +372 564 563 55  
e-post: maastikuburoo@gmail.com  
Muinsuskaitseameti tegevusluba E 609/2011

---

**Töö nr: K-201701**

**Objekti asukoht:** Järva maakond, Kareda vald, Müüsleri küla

**Tellij:** Kareda Vallavalitsus

---



# VABADUSSÕJA MÜÜSLERI LAHINGU MÄLESTUSSAMBA ÜMBRUSE KORRASTAMISE TEGEVUSKAVA

---

Ajaloomälestise registri nr 4005

Vastutav spetsialist  
Muinsuskaitseameti tegevusluba VS 249/2006

[/allkirjastatud digitaalselt/](#) Raili Uustalu

Autor

[/allkirjastatud digitaalselt/](#) Raili Uustalu

JÕGEVA 2017

## **SISUKORD**

1 ÜLDANDMED .....	3
2 OLEMASOLEV OLUKORD .....	4
3 KAVANDATAVAD TÖÖD .....	7
4. NÕUDED JA TÖÖDE KIRJELDUSED .....	8
LISA 1 .....	10
AJALOOLOSED FOTOD .....	10
LISA 2 .....	13
KASUTATUD MATERJALID .....	13
LISA 3 .....	14
ISTEPINGI JA TEABETAHVLI PÕHIMÕTTELINE LAHENDUS .....	14
LISA 4 .....	14
RISTPROFIILID .....	14
LISA 5 .....	15
SKEMAATILINE PLAAN .....	15

## 1 ÜLDANDMED

**Tellija:** Kareda Vallavalitsus (kontaktisik: Valdur Permanson, tel 38 49024; e-post: [valdur@kareda.ee](mailto:valdur@kareda.ee))

**Töövõtja:** R&U Maastikubüroo OÜ (vastutav täitja: Raili Uustalu, tel 56 45 6355; e-post: [maastikuburoo@gmail.com](mailto:maastikuburoo@gmail.com))



Joonis 1.1. Skeem mälestussamba asukohast ja kaitsevööndist (sinine märgistus)<sup>1</sup>.

Mälestis:	<b>Vabadussõja Müüsleri lahingu mälestussammas</b>
Aadress:	Järva maakond, Kareda vald, Müüsleri küla
Mälestise registri number:	4005
Kinnistu nimetus:	Ausamba
Katastriüksuse tunnus:	28801:001:0121
Määrused ja käskkirjad	"Kultuurimälestiseks tunnistamine" Kultuuriministri 19.03.1997 a. määrus nr.3, (RTL 1997, 65, 355) Kuupäev: 19.03.1997. "Kultuurimälestistele kaitsevööndite määramine" Kultuuriministri 28.03.2007 käskkiri nr 144 (RTL, 10.04.2007, 28, 516) Kuupäev: 28.03.2007 <sup>2</sup>
Ülevaatuse aeg:	11.aprill 2017; 02.05.2017
Ülevaatusel osalejad:	Raili Uustalu (maastikuarhitekt), Kulno Klein (Kareda Vallavaitsus - vallavanem), Valdur Permanson (Kareda Vallavaitsus - abivallavanem), Karen Klandorf (MKA - Järva maakonna vaneminspektor)
Eesmärk:	Koostada tegevuskava haljasala korrastamiseks Vabadussõja Müüsleri lahingu mälestussamba kaitsevööndis.

<sup>1</sup> Muinsuskaitseamet <http://muinas.ee> (22.04.2017)

<sup>2</sup> Sama

## 2 OLEMASOLEV OLUKORD

Mäeküla-Koeru-Kapu (25) riigimaanteed mööda liginejale jääb mälestussammas märkamata, sest kaugvaated on suletud võsa ja kõrgekasvuliste puudega. Mäeküla poolt on veel võimalik märgata küngast ilma lehtedeta perioodil maastikus, kuigi mälestussammast on varjatud nõukogudeaegsel perioodil kahepoolselt kuusehekkidega.



**Fotod 1a-1b** Suletud kaugvaated Mäeküla-Koeru-Kapu riigimaanteelt (a-üle Tooma kinnistu maade Koeru poolt; b-üle Tiigi kinnistu maade Mäeküla poolt)



**Fotod 2a-2b** Vaated lähemalt maastikku kunstlikult rajatud künkale (a-nõukogudeaegsel perioodil istutatud kuusehekk Koeru poolt vaadates; b-maharaiutud kuusehekk, mille asukoht on võsastunud lehtpuudega Mäeküla poolt vaadates)

Täna sel päeval on allesjäänud ridaistutus okaspuudega hea lahendus tuulekaitsena. Vaate avamine harilike kuuskede maharaiumisega künkale ja seal asuvale mälestussambale pole ka mõttekas, sest siis tulevad esile liinirajatised.

*Omanikule: Mäeküla poolt lähenejale annab olukorda parandada võsa maharaiumisega ja hooldusraiega grupeerides dekoratiivseid noori seemnetekkelisi leht- ja okaspuid. Raie tegemisel tuleb vältida üksikult kasvavaid jäävaid puid. Eemaldada ka allesjäänud kannud freesimisega või lõigata madalaks ja maapind tasandada.*

Rohuala korrastamine toob enam esile alleepuud maastikus. Alal on suured maakivid sõidutee ääres, mis võib koondada istumiskoha juurde.

Sõidutee mulde nõlvale on paigutatud betoonist 2,4 m laiune välistrepp. Välistrepi astme kõrgus on 15 cm ja laius 30 cm. Trepi astmed on sammaldunud ja servades rohtunud, kuid heas seisukorras. Välistrepi esine ala sõidutee ääres on rohtunud ja trepi ülemise astme pealmine pind jääb madalamaks ümbritseva teeperve suhtes.



**Fotod 3a-3b** Betoonist välistrepp Mäeküla-Koeru-Kapu riigimaantee mulde nõlval ja jalgteel mälestussamba suunas (a-välistrepi sammaldunud astmed; b- jalgteel konarlik kate: paekiviplaadid ja nendevahelised vuugid on sammaldunud ning plaatide pealmine pind on murenenud).



**Fotod 4a-4b** Sirgjooneline 2,4 m laiune jalgteel mälestussamba suunas (a-jalgteel on kahepoolselt ääristatud alleepuudega; b-jalgteel on valgustatud kolme mastvalgustiga).

Välistrepi juurest mälestussambani on plaatkattega 2,4 m laiune jalgteel. Jalgteel pikikalle on sujuvalt tõusev kuni künka jalamini. Jalgteel katend on amortiseerunud ning katteplaadid vajunud. Ümbritsev rohukamar jääb kõrgemale teekattest, mistõttu on sadevete äravool raskendatud.

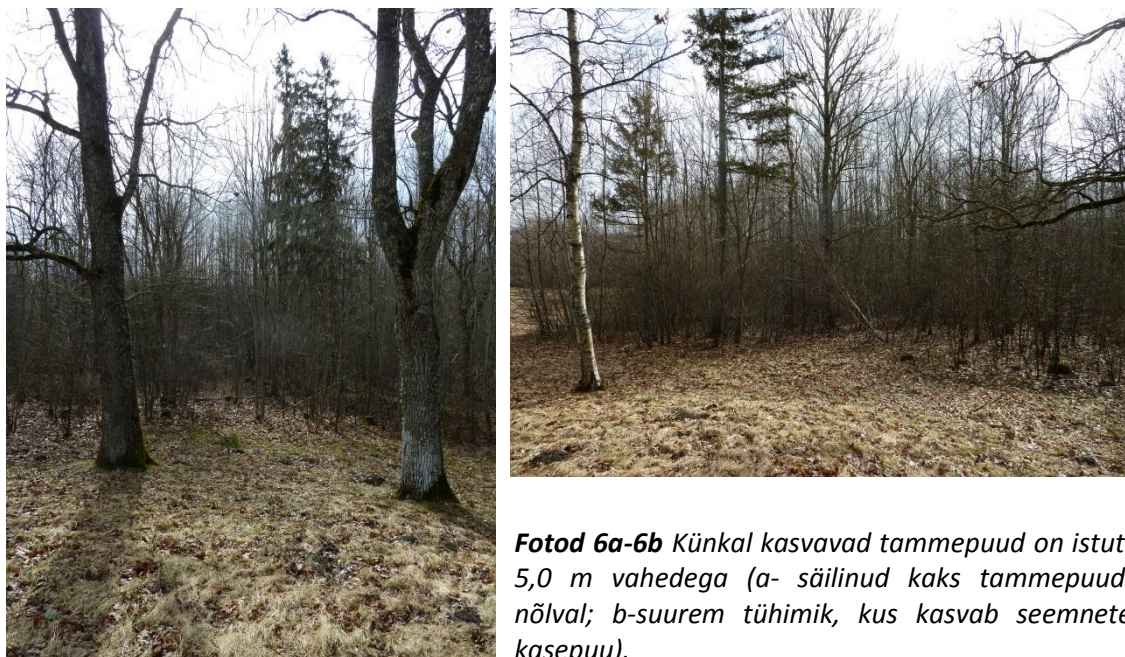
Jalgteel on ääristatud lehtpuualleega, kus vanemate puude vahekaugus on 6,0 m ja noorematel jäävad vahemikku 4,0-5,0 m. Alleed on taastatud uute lehtpuudega, millest kaks on kõverikud. Vanemate pärnapuude lehestik ei lase päikesevalgusel langeda maapinnani ning noored puud jäävad kasvus kiduraks puuvõrade all. Üldilmes loovad alleepuud 8,0 m laiuse koridori maastikus ja rõhutavad jalgteel sirgjoonelisust künkale.

*Omanikule: Lahendada mälestussamba valgustamine prožektoriga, mida annab paigaldada oleva välisvalgusti masti külge.*



**Fotod 5a-5b** Nõukogudeaegsel perioodil on istutatud kahepoolselt kuusepuud varjamaks mälestussambast (a- Koeru suunas on okaspuud säilinud; Mäeküla suunas on kõik kuusepuud maharaiutud; säilinud on maastikus ainult sammaldunud kännud).

Künka nõlval kasvavad üksikud vanemad tammepuud ringselt ümber mälestussamba, mis on arvatavasti istutatud 1930ndatel aastatel. Fotol on näha noored tammepuud (vt Lisa 1, repro 8).



**Fotod 6a-6b** Künkal kasvavad tammepuud on istutatud ca 5,0 m vahedega (a- säilinud kaks tammepuud künka nõlval; b-suurem tühimik, kus kasvab seemnetekkeline kasepuu).

Vabadussõja Müüsleri lahingu mälestussammas taastati originaaldetailidest 1988. aastal. Künkale on püstitatud kaheastmeline graniitplokkidest silinderjas alus. Selle astmed on kaetud pealt graniitkillustikuga. Alusel asetseb püstjas graniitkivi, mille kitsal siledal esiküljel on reljeefsed kujutised - Vabadusrist ja mõõk. Sellest vasakul siledal väljal on tekst: "EESTI / VABADUSSÕDA / 1918 - 1920" ja paremal "JÄRVAMAA / VABASTAJATELE / TÄNULIK / MAAKOND". Samba autor on August Roosileht (1887-1941).



**Fotod 7a-7b** Kunstlikul künkjal mälestussamba üldkõrguseks on umbes 4,0 m.

### 3 KAVANDATAVAD TÖÖD

Ausamba maaüksuse korrastamiseks on ette nähtud alljärgnevad tööd:

1. oleva jalgtee katte lammutamine (looduslikud paekiviplaadid);
2. oleva jalgtee katte taastamine tolmuvaaba kattega koos trepiastmete ehitamisega künka järsul tõusul mälestussamba esisele platsile;
3. platsi taastamine terrassina tolmuvaaba kattega mälestussamba ette;
4. jalgtee laienduste ehitamine pinkide ja teabetahvli paigaldamiseks;
5. teabetahvli ja istepinkide paigaldus;
6. lipumastide hoidjate paigaldus;
7. võimalusel ringselt harilike tammedega kõrghaljastuse taastamine.

#### 4. NÕUDED JA TÖÖDE KIRJELDUSED

1. Raiuda puud (3 tk) enne uute harilike tammede istutamist.
2. Välistrepi esine maapind (6,0 m<sup>2</sup>) tasandada muldel kivimaterjalisega nr 5.
3. Säilitada välistrepp Mäeküla-Koeru-Kapu (25) riigimaantee nõlval ning puhastada astmed (6,0 m<sup>2</sup>) samblast ja külgedelt pealekasvanud rohukamarast, vajadusel moodulastmed loodida.
4. Lammutada jalgteed plaatkate (170,0 m<sup>2</sup>) ja plaadid utiliseerida.
5. Tõsta jalgteed mullet (max 30 cm) ja parandada katendikonstruktsiooni vastavalt nõuetele (vt Lisa 4).
6. Jalgteed kate (107,2 m<sup>2</sup>) taastada 2,2 m laiusena ja kasutada katteks suuremõõtmelisi silebetooniga kõnniteeplaate (vt Lisa 2).
7. Jalgteed ja platsid rajada ilma äärekividega. Katted piirnevad rohukamaraga.
8. Kasutada trepistiku ehitamisel pesubetoonist moodulastmeid (21 tk) laiusena 2,2 m ja sarnase viimistlusega kõnniteeplaate (42,0 m<sup>2</sup>) (vt Lisa 2)).
9. Istumiskoha (3,4x5 m) plats (17,0 m<sup>2</sup>) ja nišš (2,4 m<sup>2</sup>) mõõtmetega 1,2x2,0 m ehitada ristkülikukujulised ja katteks kasutada kivimaterjalisega nr 5 (vt Lisa 3, 5);
10. Mälestussamba esine plats (37,0 m<sup>2</sup>) on ette nähtud laduda jalgteed kattega sarnaste kõnniteeplaatidega. Plats on kaarja servajoonega ning plaate tuleb lõigata, et saavutada skeemil näidatud kujund (vt Lisa 5).
11. Vandaalitsemise vältimiseks soetada lõhkumiskindlaid ilma seljatoeta istepinke (2 tk) metallist jalgadega (vt toote näidist Lisa 3);
12. Paigaldada teabetahvel metallist raami ja jalgadega ning stend ilmastikukindlast materjalist; kasutada nelikanttoru, mis on värvitud sarnaselt istepingi jalgadega musta värviga (vt mõõtmeid ja põhimõttelist lahendust Lisa 3);
13. Tagada mälestussamba alusest eemale nõlvus 10%-lise kaldega (vt Lisa 5);
14. Säilitada olemasolevad alleepuud, liigiliselt harilikud pärnad ja tammed.
15. Istutada künka nõlvale ringselt uued harilikud tammed (5 tk) vahedega 5,0 m (vt Lisa 5).
16. Tagada rohualade murupindade parandamine (600 m<sup>2</sup>) pärast jalgteed ja platside väljaehitamist. Murupind planeerida kaldega laugjalt alleepuude tüvedeni. Puude juurekaelu mitte katta mullaga.
17. Kaaluda mälestussamba valgustamist prožektoriga (1 tk), mis tuleb paigutada olemasoleva välisvalgusti (V3) kupli asemele.
18. Kaaluda teabetahvli valgustamist (V4) olemasolevate valgustitega sarnase valgustiga.

Tegevuskava alusel võib korrastamis- ja ehitustöid teostada. Ehitustööde tegijal ei pea tööde tegemiseks olema Muinsuskaitseameti poolt väljastatud tegevusluba ja tööde ajal ei pea teostama muinsuskaitsealist järelevalvet. Võtta Muinsuskaitseametist tööde luba (MuKS § 25 lg 7) ja tööde algusest teavitada Muinsuskaitseameti Järvamaa vaneminspektorit.

/allkirjastatud digitaalselt/

Raili Uustalu  
maastikuarhitekt  
07. 05.2017

## LISAD

### LISA 1

#### AJALOOLISED FOTOD



1934.a. püstitati Müüsleri lahingu tähistamiseks mälestussammas.

Korraldati kolmed rahvarohked talgud, mille käigus veeti kohale kõik vajalikud ehitusmaterjalid, valmistati ette samba plats, korrastati tulevase pargi jaoks kogu mälestusmärgi ümbrus.

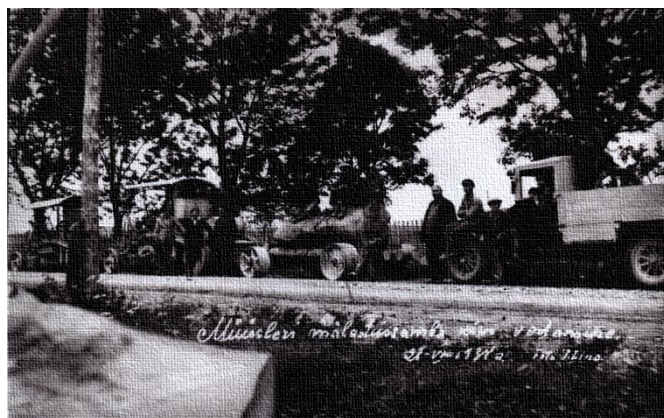
**Repro 1.** Rahvatalgud Müüsleri samba platsil (dateeritud 22. mai 1934).



Samba nurgakivi pandi **17. juunil 1934.**

Kohal olid kõikide Järvamaa valdade saadikud, kes tõid kaasa oma koduvaldade mulla, mis asetati koos dokumente sisaldava metalltoruga monumendi alusesse. Pühitsemist toimetas Järva praost Chr. Beermann.

**Repro 2.** Müüsleri mälestussamba nurgakivi õnnistamine (dateeritud 10. juuni 1934).



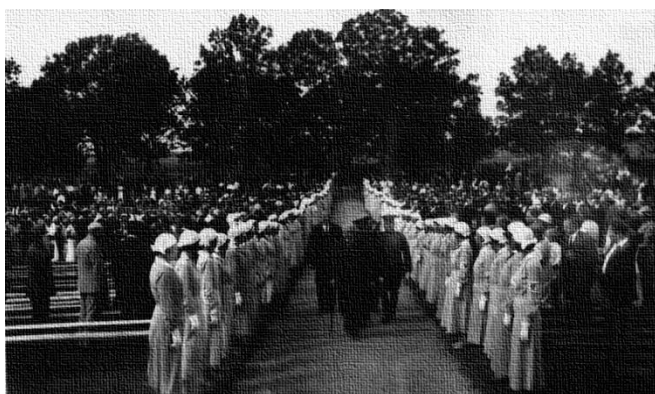
**Repro 3.** Müüsleri mälestussamba kivi vedamine (dateeritud 21. juuni.1934).



**Repro 4.** Müüsleri mälestussamba kivi kohale asetamine (dateeritud 21. juuni 1934).



**Repro 5.** Rahvas Müüsleri mälestussamba kivi juures (dateerimata foto).



**Reprod 6-7.** Mälestussamba avamisel osales teiste seas Konstantin Päts (dateerimata fotod, kuid avamine toimus 15. juulil 1934).

Mälestussammas valmistati kunstnik August Roosilehe kavandi järgi Vao küla Mäe talu põllult toodud kivist. Mälestussamba pidulik avamine toimus 15. juulil 1934. Samba vabastas kattest riigivanem Konstantin Päts ja pühitses EELK piiskop Hugo Bernhard Rahamägi. Avamisel viibisid ülemjuhataja Johan Laidoner ja 400 kutsutud külalist. Kõik kõned võimendati 5000 kuulajale. Esinesid Järvamaa ühendatud segakoorid ja ühendatud pasunakoorid.



**Reprod 8-9.** Müüsleri laulupäeval 19. juuli 1936.



**Reprod 10-11.** Vaated Müüsleri mälestussambast ja ümbritsevast platsist (Dateerimata fotod).

Samba ümbruse väljaku planeeris Tallinna linna aednik E. Lepp. Sinna istutati park.

1949. aastal tõmbas J. Rosenblatt teehöövliga samba ümber ja see jäi sinnasamasse neljakümneks aastaks vedelema, tekstiga vastu maad.

1988. aasta suvel otsustasid Järvamaa Muinsuskaitse Seltsi, Rahvarinde ja kolhoosi "Oktoober" esindajad mälestussamba taastada. Kaasa aitasid mitmed ettevõtted ning kuu aja jooksul käis töötalgutel koos üle saja inimese. Sammas on taastatud originaaldetailidest. Mälestussamba pidulik taasavamine toimus 27. augustil 1988. Samba avas J. Arvola ning pühitses EELK Järva praost Harald Meri. Müüsleri lahingu mälestusmärk oli esimene taasiseseisvunud Eestis taastatud monumentidest Järvamaal.<sup>3</sup>

Kättesaadav: Müüsleri Saare Seltsi kodulehekül (koopiad ajaloolistest fotodest ja tekst)

<sup>3</sup> Müüsleri Saare Selts <http://www.muyslerisse.ee/muusleri-kula> (22.04.2017)

LISA 2

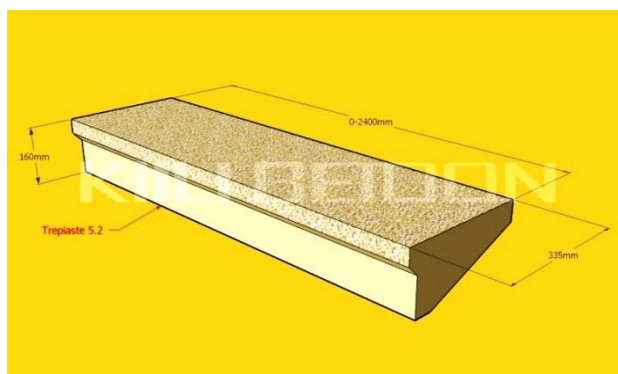
KASUTATUD MATERJALID

Allikas: <http://kiilibetoon.ee/kataloog2008/1.htm>

Kasutada võib ka teiste firmade toodangut.

Välistrepi moodulaste mõõtmetega 300\*160\*2200 mm.

Kasutatakse trepistiku ehitamisel 21 tk

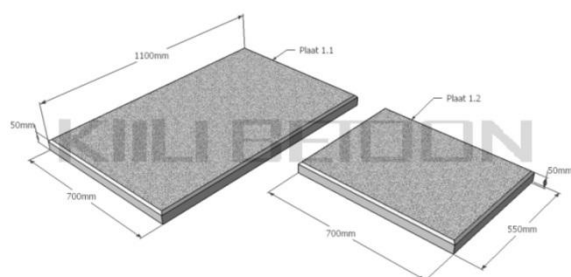


Pesubetoon

Toon P102

Kõnniteeplaat mõõtmetega 1100\*700\*50 mm.

Kasutatakse 2,2 m laiuse jalgteel ja kaarja servajoonega platsi katteks 144,2 m<sup>2</sup>.

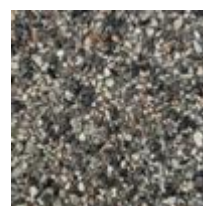


Silebetoon

Toon S104

Kõnniteeplaat mõõtmetega 550\*700\*50 mm.

Kasutatakse välistrepi astmete vahelise ala katteks.



Pesubetoon

Toon P102

LISA 3

ISTEPINGI JA TEABETAHVLI PÕHIMÕTTELINE LAHENDUS



Teabetahvel on eksponeeritud horisontaalformaadis. Tahvel on arvestatud mõõtmetega 1100\*800 mm. Teabealus üldkõrguseks kavandada maapinnalt 2,0 m. Teabealus kinnitatakse statsionaarselt ca 60 cm sügavuselt betooniga, mille alla on paigutatud tihendatud looduslik kruus.

Näidisenä toodud teabetahvli asukoht ja foto tegija on teadmata.



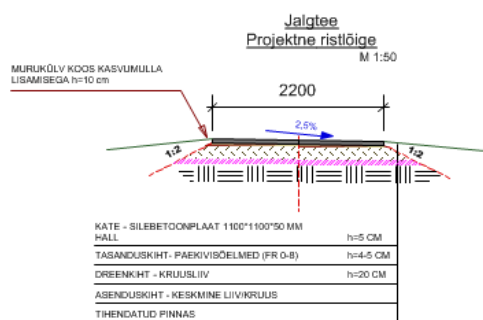
Istepingid kinnitatakse statsionaarselt.

Allikas: <http://www.parkdisain.ee/pingid/zeta-istepingid/>

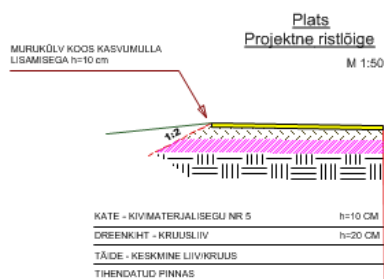
Kasutada võib ka teiste firmade toodangut.

LISA 4

RISTPROFIILID



MÄRKUS: MÄLESTUSSAMBA ESISE TREPISTIKU JA PLATSI KATENDIKONSTRUKTSIOON ON ANALOOGNE.



LISA 5

SKEMAATILINE PLAAN

