

Alla lihthanke piirmäära jääva hanke „Türi valla Sagevere küla Sagevere objekti tee nr 2710013 rekonstrueerimine“ hankedokument.

Türi Vallavalitsuse hallatav asutus Türi Haldus (asukoht F. J. Wiedemanni tn 1, Türi linn, 72210, Türi vald, Järva maakond, registrikood 75038983, tel 3850277) teeb pädevatele pakkujatele ettepaneku esitada pakkumus vastavalt hankedokumentides sisalduvatele tingimustele.

Riigihanke nimetus: „Türi valla Sagevere küla Sagevere objekti tee nr 2710013 rekonstrueerimine“.

E-post: tyrihaldus@tyri.ee

Veebileht: www.tyri.ee

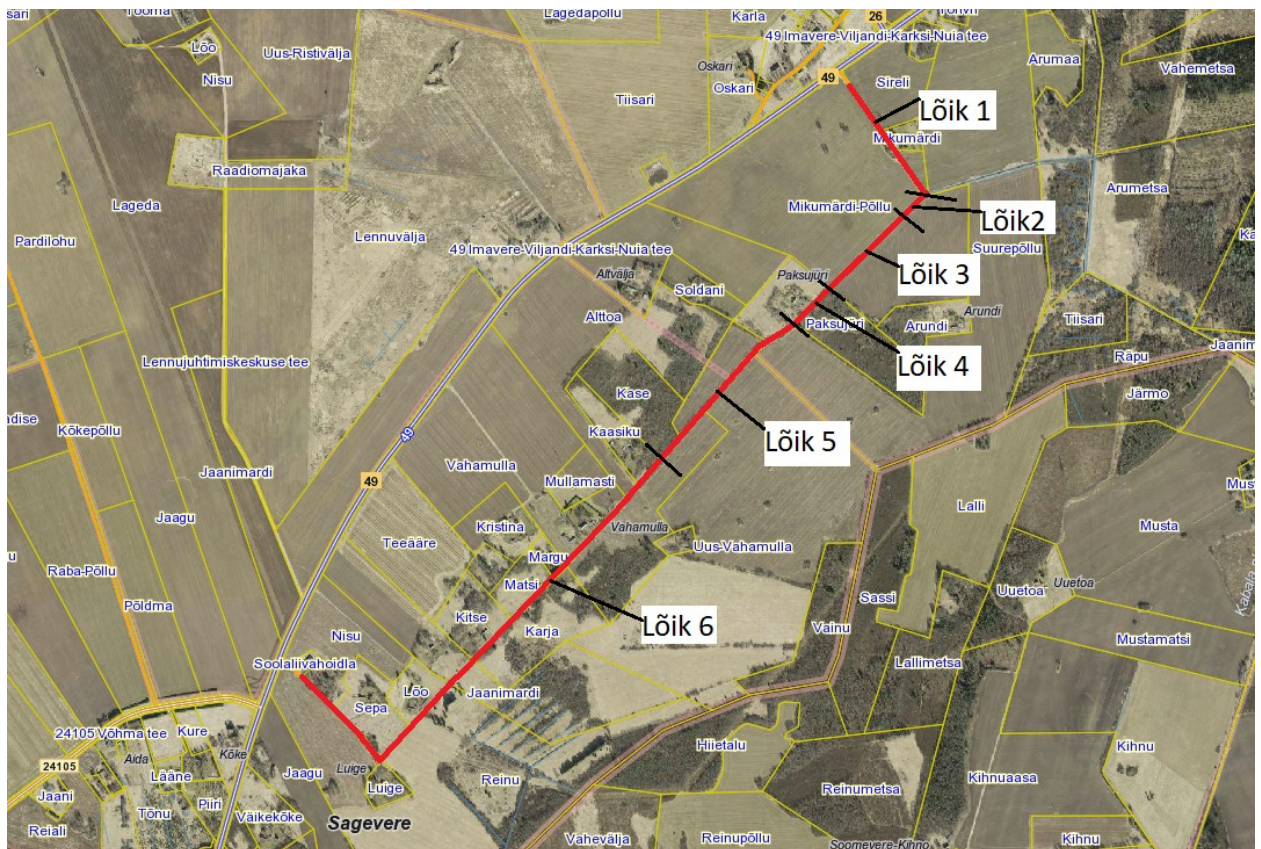
Vastutav isik: Enn Mäger

Kontaktisik ja -telefonid: Enn Mäger, tel 5077131;

1. Hanke taust. Türi valla paljud kruusateed, sh käesoleva hanke objektiks olev tee, on amortiseerunud. Teekate on kulunud ja vähese kandevõimega, eriti kevadisel teedelagunemise ja suurte vihmade perioodil. Sadevete äravoolu takistavad tee kulumise ja piirnevate alade maaharimise tõttu teekattest kõrgemad teepeenrad. Käesoleva hanke eesmärk on:
 - 1.1. Täiendava kruusa- ja killustikukattekihiga kompenseerida teekatte kulumist ja tugevdada teekatet, sh vastupidavamaks ka kevadise teedelagunemise ja suurte sadude ajaks
 - 1.2. Teekatte, teepeenarde ja teega piirneva ala kõrgusliku ehitamisega ja profileerimisega tagada vee äravool teekattelt, kahjustamata piirnevaid alasid ja nende kasutamist, piirimärke, mahasõite kinnistutele jne.
2. Hankelepingu eseme tehniline kirjeldus.
 - 2.1. Hanke objektiks oleva tee asukoht ja selgitused tööde kohta on lisaks käesolevale hankedokumendile kajastatud ka lisatud skeemil.
 - 2.2. Pakkuja vaatab hankeobjekti hoolikalt üle ka looduses, kontrollib nõutud tööde koosseisu ja mahtusid ning pakkumuse koostamisel arvestab tegeliku tööde koosseisu ja mahtudega ning hankedokumendis ette antud nõuete ja tingimustega ning hea ehitustavaga.
 - 2.3. Teostamisele tulevad tööd:
 - 2.4. Teepeenarde ja -äärte madaldamine vastavalt vajadusele (vähemalt 10 cm allapoole teekatte pinnast) ja kattele sobiva profiili andmine. Kui teepeenra liigset pinnast ei ole võimalik tee äärde nõuetekohaselt planeerida, vedada see ära ja utiliseerida töövõtja poolt. Tee äärde ei ole lubatud jätta mäntaid, ebatsasusi, kive ja kände jne, st teepeenar ja teeääred peavad jääma hooldatavad, sh niidetavad;
 - 2.5. Teega piirnev võsa ja puud tuleb eemaldada nii, et jääks teeserva vaba ala vähemalt 2 m sõidutee äärest. Suurte puude eemaldamise osas võtab tellija enne nende raiet koos vastava kinnistu omanikuga seisukoha nende eemaldamise või jätmise osas.
 - 2.6. Olemasoleva teekatte tasandamine ja profileerimine enne lisakatte ehitamist.
 - 2.7. Paekillustikust (0 ... 32 mm) tihendatud lisakatte ehitamine. Teekatte üleminek teepeenraks peab olema sujuv. Samuti tagada ristmike ja mahasõitude sujuv üleminek nende kogulaiuses.

Nimetus	Kirjeldus	Lõigu pikkus m	Lisakatte laius m	Lisakatte keskmine paksus (tihendatult) cm	Märkused
Sagevere objekti tee nr 2710013 lõik 1	Lisakatte paekillustikust fr 0 ... 32 mm või analoogsete omadustega purustatud keskmise kruusast paksusega	400,0	3,9	7,5	
Sagevere objekti tee nr 2710013 lõik 2	Lisakatte paekillustikust fr 0 ... 32 mm või analoogsete omadustega purustatud keskmise kruusast paksusega	100,0	3,6	10,0	
Sagevere objekti tee nr 2710013 lõik 3	Lisakatte paekillustikust fr 0 ... 32 mm või analoogsete omadustega purustatud keskmise kruusast paksusega	300,0	3,6	15,0	

Sagevere objekti tee nr 2710013 lõik 4	Lisakate paekillustikust fr 0 ... 32 mm või analoogsete omadustega purustatud keskmise kruusast paksusega	160,0	3,6	10,0	
Sagevere objekti tee nr 2710013 lõik 5	Lisakate paekillustikust fr 0 ... 32 mm või analoogsete omadustega purustatud keskmise kruusast paksusega	577,0	3,5	15,0	
Sagevere objekti tee nr 2710013 lõik 6	Lisakate paekillustikust fr 0 ... 32 mm või analoogsete omadustega purustatud keskmise kruusast paksusega	1580	3,5	10,0	



2.8. Tööde koosseisu kuuluvad ka kõik hankedokumendis nimetamata tööd ja tegevused, mis on vajalikud hankedokumendi ja selle lisades kirjeldatud ootuspärase hea tava kohase lõpptulemuse saavutamiseks, sh

2.8.1. Tööde aegne liikluse ümberkorraldamine kuulub töö mahtu. Lubatud on vaid lühiajaline, töö tehnoloogiast vajalik liikluse sulgemine, mis ei takista oluliselt piirkonna elanike ja seal tegutsevate ettevõtjate liikumisvajadusi.

2.8.2. Kõik tööd tehakse vastavalt heale tavale. Materjalijäägid kõrvaldada ja utiliseerida. Tööde teostamisel kahjustada saanud heakord ja muud võimalikud kahjustused taastada vähemalt tööde eelsel tasemel.

3. Hankelepingu põhilised tingimused

3.1. Eduka pakkumuse teinud isikuga sõlmitakse hankeleping.

3.2. Tasustamine toimub ühekordselt peale kõigi tööde lõpetamist, lähtuvalt tegelikult teostatud tööde mahust.

3.3. Hankeleping jõustub selle allkirjastamisest.

3.4. Töövõtja teostab kõik tööd pakkumuses näidatud tööde kestvuse jooksul. Hankelepingu sõlmimisel rakendatakse hankedokumendis ja selle lisades toodud nõudeid ja tingimusi.

3.5. Kõik hankelepingu täitmisega otseselt ja kaudselt seotud kulud kannab töövõtja, kui hankedokumendist ei tulene teisiti.

3.6. Tööd teostatakse nii, et piirkonna ettevõtjatele ja elanikele ebamugav olukord objektil on võimalikult lühikesel ajaperioodil.

- 3.7.** Hankijal on tööde lõpetamisega hilinemise puhul leppetrahvina kinni pidada kuni 2 % lepingu mahust iga hilinetud päeva eest.
- 3.8.** Töövõtja annab teostatavatele töödele 2-aastase garantii.
- 4.** Pakkujale esitatavad kvalifikatsiooninõuded ning kvalifikatsiooni kontrollimine.
- 4.1.** Pakkuja peab olema pädev teede ehitamiseks. Pakkujal peab olema MTR-s registreering, mis kinnitab tema pädevust teede ehitamisele ja hooldamisele. Hankija kontrollib iseseisvalt MTR kaudu.
- 4.2.** Pakkujal peab olema piisav pindamistöde kogemus. Nõue on täidetud, kui pakkuja on viimasel kahel aastal (2016, 2017) teostanud pindamistöid vähemalt 2000 m² või tema projektijuht on korraldanud vähemalt samas ulatuses vastavaid töid. Pakkuja esitab pakkumuse lisana dokumendi või selgituse vastava nõude täitmise tõestamiseks.
- 5.** Asjaolud, mille kohta hankija soovib võistlevaid pakkumusi.
- 5.1.** Pakkuja esitab lisa 1 vormikohase pakkumuse koos kinnitustega. Mõne kinnituse mitteesitamisel või tööle mittevastavuse puhul on hankijal õigus pakkuja mitte kvalifitseerida või pakkumus mittevastavaks tunnistada.
- 5.2.** Hankija jätab endale õiguse lähtuvalt riigihangete seadusest pidada pakkujatega läbirääkimisi.
- 5.3.** Lähtuvalt esitatud pakkumuste maksumustest ja tööde teostamise kestvusest ja lõpptähtajast valib hankija välja ühe või mitu pakkujat, kellega alustatakse võrdsetel alustel läbirääkimisi.
- 5.4.** Läbirääkimiste eesmärk nende alustamisel on hankija käsutuses olevate rahaliste vahenditega saavutada projekti eesmärk optimaalsetel tingimustel. Läbi võidakse rääkida
- 5.4.1.** Tööde koosseisude ja mahtude üle;
- 5.4.2.** Tehniliste lahenduste, sh kasutatavate materjalide ja konstruktsioonide, üle;
- 5.4.3.** Pakkumuse maksumuse üle;
- 5.4.4.** Tööde teostamise aja üle;
- 5.5.** Hindamisele lähevad pakkumused, mis on koostatud kvalifitseerimisnõuetele vastava pakkuja poolt lähtuvalt hankedokumentides toodud nõuetest;
- 5.5.1.** Edukaks pakkumuseks tunnistatakse hankijale soodsaim (lähtuvalt hinnast, tööde teostamise ajast ja lõpptähtajast) pakkumus.
- 6.** Pakkumus esitada hiljemalt 09.07.2018 kella 15.00-ks Türi Halduse büroosse F. J. Wiedemanni tn 1, Türi või saata digitaalselt allkirjastatult elektronpostiga aadressile tyrihaldus@tyri.ee. Turvarisk jääb võimaliku infolekke osas sel puhul pakkujale.
- 6.1.** Edukaks tunnistatud pakkuja on kohustatud hankelepingu sõlmima 7 päeva jooksul edukaks tunnistamise otsuse saamisest. Hankelepingu sõlmimisega viivitamise puhul on hankijal õigus lükata selle pakkuja pakkumus tagasi ja viia läbi pakkumuste uus hindamine või hankemenetlus tühistada ja viia läbi uus hange.
- 7.** Pakkumuse koostamise keel
Pakkumus ja kõik selle juurde kuuluvad dokumendid peavad olema vormistatud korrektses eesti keeles, välja arvatud diplomite, sertifikaatide, tunnistuste jm koopiad, mis võivad olla originaalkeeles. Kogu suhtlus pakkumusprotsessis ning tööde teostamisel on eesti keel.
- 8.** Pakkumuse maksumuse valuuta
- 8.1.** Kõik pakkumuses esitatavad maksumused ja kalkulatsioonid esitatakse eurodes.
- 9.** Pakkuja kinnitus
Hankedokumentide alusel pakkumuse esitamise faktiga pakkuja kinnitab, et on üle võtnud kõik hanketeates ja hankedokumentides esitatud tingimused ja nõuded ja esitab pakkumuse üksnes kõigi nende asjaolude kohta, mille kohta hankija soovib võistlevaid pakkumusi.
- 10.** Vastutus alltöövõtjate kasutamisel
Pakkujal (töövõtjal) on õigus kasutada alltöövõtjaid, jäädes ise vastutavaks nende tegevuse eest.
- 11.** Pakkumuse oleku minimaalne tähtaeg
Pakkumus peab olema jõus minimaalselt 90 päeva.
- 12.** Pakkumuse tagatise suurus.
- 12.1.** Tagatis ei ole nõutav.

13. Kontaktandmed, kust on võimalik hankedokumentide sisu kohta täiendavat teavet küsida.

13.1. Enn.mager@tyri.ee , tel 5077131.

14. Pakkumuste avamise täpne koht ja aeg

14.1. Hankija avab pakkumused ilma pakkujate juuresolekuta

15. Pakkumuste tagasilükkamine.

Hankijal on õigus tagasi lükata kõik pakkumused, kui

15.1. kõigi vastavaks tunnistatud pakkumuste maksumused ületavad hankelepingu eeldatavat maksumust;

15.2. ükski pakkumus ei vasta hankedokumentides kehtestatud tingimustele.

16. Täiendava teabe nõudmise õigus.

16.1. Infovahetus hankija ja pakkujate vahel toimub analoogselt riigihangete seaduses avatud hankemenetlusele kehtestatud nõuetele.

16.2. Hankijal on õigus nõuda vajadusel pakkuja kvalifikatsiooni tõendamise kohta täiendavaid selgitusi ja täiendavate dokumentide esitamist. Pakkuja on kohustatud täiendavad selgitused ja dokumendid esitama 3 tööpäeva jooksul. Dokumentide mitteesitamisel ja/või rahuldavate selgituste mittesaamisel on hankijal õigus pakkuja tunnistada kvalifikatsiooninõuetele mittevastavaks.

16.3. Hankijal on õigus nõuda vajadusel pakkumuse kohta täiendavaid selgitusi ja täiendavate dokumentide esitamist.. Pakkuja on kohustatud täiendavad selgitused ja dokumendid esitama 3 tööpäeva jooksul. Dokumentide mitteesitamisel ja/või rahuldavate selgituste mittesaamisel on hankijal õigus pakkumus tunnistada hankedokumentide nõuetele mittevastavaks.

PAKKUJA KINNITUSED JA PAKKUMUS

Hankija Türi Haldus, registrikood 75038983,

Pakkuja:

Nimi

Registrikood

Postiaadress

E-post

Telefon.....

Pakkuja kontaktisik (esindaja või volitatud esindaja) pakkumuse osas

Nimi

E-post

Telefon.....

Seoses oma pakkumuse esitamisega kinnitame, et

1. Meil puudub riiklike maksude võlg
2. Omame MTR-s registreeringut teede ehitusele.

ESITAME OMAPOOLSE PAKKUMUSE

1. Meie pakkumushind kogu tööle vastavalt HD-s esitatud mahtudele on eurot, millele lisandub käibemaks, sh pakkumuse aluseks olevad kompleksühikuhinnad (maksumuse ümberarvutamiseks mahtude võimaliku muutuse korral):

Kirjeldus	Lisakatte keskmine paksus cm	Kapitaalremondi maksumus, taandatud teekatte 1 m ² le
Tee kompleksne kapitaalremont (sisaldab ka teepeenraid ja muid kaasnevaid töid) tihendatud paekillustikust fr 0 ... 32 mm või analoogsete omadustega purustatud kruusast lisakatte ehitamisega	7,5	
	10,0	
	12,5	
	15,0	
	20,0	

2. Töödega alustame päeva jooksul ja tööd lõpetame päeva jooksul meie pakkumuse edukaks tunnistamisest.

Pakkumuses näidatud hind on tööde teostamise lõppmaksumus ja see sisaldab kõiki töödega kaasnevaid kulutusi (materjalid, masinate ja materjalide transporti töökohale, personalikulud, vajadusel töötajate majutamist, liikluskorraldusvahendite paigaldamist ja eemaldamist jne).

Meie pakkumuse edukaks tunnistamise korral kohustume sõlmima hankelepingu mitte hiljem kui 7 päeva pakkumuse edukaks tunnistamise otsuse jõustumisest.

Meie pakkumus on jõus 90 päeva alates pakkumuste esitamise lõpptähtajast

Pakkuja seadusliku või volitatud esindaja nimi:

Esindamise alus

Allkiri: _____

Kuupäev: _____