

Hanke alusdokumendid

Lugupeetud Pakkujal!

Hankija, Enefit Green AS, (Lelle 22, 11318 Tallinn) kutsub Teid osalema hankes: **Iru elektrijaama jahutustorni (gradiiri) remonttööd**, hanke nr EE-2628.

Selleks palume tutvuda käesoleva teate Lisas 1 tellimuskirja tingimustega ja Lisas 2 toodud tehnilise kirjeldusega ning palume esitada pakkumuse Lisas 3 toodud pakkumuse vormidel.

Lisaks peab Pakkuja ja pakkumus vastama allpooltoodud nõuetele ja pakkuja peab esitama selle tõendamiseks dokumendid:

1. Pakkujal ei tohi olla maksevõlgnevusi riiklike maksude osas pakkumuste esitamise kuupäeval.
2. Pakkuja peab omama registreeritud äriregistris (esitada B-kaardi koopia).
3. Pakkuja peab esitama kinnituse selle kohta, et pakkuja on nõus (Lisad 1 ja 2) esitatud tingimustega (Vorm 1).
4. Pakkuja peab olema täitnud vähemalt kas samaväärset lepingut kolme viimase aasta jooksul. Pakkuja esitab andmed vormil 2.
5. Pakkuja peab esitama hinnapakkumuse vormil 3.
6. Pakkuja peab oma pakkumuses kirjeldama ja selgitama, kuidas ta teostab tööd, millist tehnikat või tehnoloogiat on plaanis kasutada, kuhu ja kuidas utiliseerib jäägid vormil 4.
7. Pakkumuse jõusolekuaeg peab olema vähemalt 30 päeva.
8. Pakkumus peab olema esitatud eesti keeles.

Tutvumine hankeobjektiga ja teostamise kohaga toimub Iru elektrijaamas (asukoht: Peterburi tee 105, 74114 Maardu) **12.09.2018 kell 12:00**, eelnevalt tuleb osavõtuks registreerida (kuid mitte hiljem kui 11.09.2018 kell 15:00): erik.badendick@energia.ee, tel: 5012 094.

Pakkumus peab olema vormistatud Lisas 3 toodud vormidele ja käesoleva teate p. 1 - 8 esitatud nõuete kohaselt ja allkirjastatud selleks õigusi omava B-kaardil märgitud isiku või tema poolt volitatud isiku (sel juhul tuleb lisada pakkumusele vastav volitus) poolt.

Enefit Green AS (edaspidi: Hankija) tutvub Pakkuja poolt esitatud dokumentidega, kontrollib nende vastavust p. 1 – 8 sätestatud nõuetele ja Lisas 2 toodud kirjeldusele ja vajadusel peab pakkujaga läbirääkimisi. Edukaks pakkumuseks tunnistatakse vastavaks tunnistatud pakkumus, mis on kõige madalama pakkumuse maksumusega. Kõigile pakkujatele saadetak teade hanketulemuste kohta, eduka pakkumuse esitanud pakkujale lisaks veel Lisas 1 toodud tellimuskiri.

Pakkumust ootame **hiljemalt 18.09.2018 enne kella 11:00**.

Pakkumused peavad olema esitatud elektroonselt ainult Eesti Energia AS Hankepostkasti aadressil hankepakkumused@energia.ee . Pakkumuse saatmisel palume kindlasti märkida e-posti teemareale ainult (EE-2628) koos sulgudega ja ilma tühikuteta.

Lisa 1 Tellimuskirja näidis

Lisa 2 Tehniline kirjeldus

Lisa 3 Pakkumuse esitamise vormid

Lisa 1 Tellimuskirja näidis

.....
.....
Tallinn
.....@.....

...09.2018 nr HAN-

Tellimus

Enefit Green AS on tunnistanud Teie poolt hankele " **Iru elektrijaama jahutustorni (gradiiri) remonttööd** " nr EE-2628 18.09.2018 esitatud pakkumuse hinnaga eurot ilma käibemaksuta edukaks ja palub teostada Tööd lisa 1 esitatud tähtajal ja tingimustel.

Garanteerime arve tasumise 35 päeva jooksul alates arve esitamisest pärast tööde üleandmist ja üleandmise-vastuvõtmise akti allkirjastamist.

Maksja: Enefit Green AS
Lelle 22
11318 Tallinn
enefitgreen@e-arvetekeskus.eu

Tööde teostamiskoht: Enefit Green AS Iru Elektrijaam
Peterburi tee 105
74114 Maardu
Tööde vastuvõtja: Erik Badendick
erik.badendick@energia.ee, tel. nr 5012 094.

Ootame Teilt kinnitust et olete käesoleva tellimuskirja kätte saanud ja asute Tellimust täitma, samuti palume saata tagasi digitaalselt allkirjastatuna käesoleva Tellimuse koos lisadega.

Lugupidamisega

(allkirjastatud digitaalselt)

Leida Uibo
Juhtiv hankejuht
Eesti Energia AS

Lisa 1. RHAD, Lisa 2 Tehniline kirjeldus
Lisa 2. Eduka pakkuja,pakkumus
Lisa 3. RHAD, Lisa 2 Tehniline kirjeldus Lisa L2
Lisa 4. Töövõtulepingu üldtingimused

Lisa 2 Tehniline kirjeldus

Hanke nimetus: Iru elektrijaama jahutustorni (gradiiri) remonttööd, hanke nr EE-2628

Töö teostamise aadress: Iru elektrijaam, Peterburi tee 105, Maardu.

Töö teostamise koht: Iru elektrijaama territooriumil asuv tehnoloogiline ehitus – gradiir/ jahutustorn.

Tööde lõplik tähtaeg: 20. detsember 2018.

Hanke ja töö teostamise tingimused:

1. Hankija eeldab, et Pakkuja on põhjalikult tutvunud hanke alusdokumentidega, olemasoleva tehnoloogilise ehitisega ja seal valitsevate tingimustega, võtnud arvesse kõik kirjeldatud ja töö teostamiseks vajalikud kirjeldamata tööd ning muud tingimused ja riskid.
2. Kogu tööprotsessi üldise koordineerimise vastutus lasub pakkujal (töövõtjal).
3. Hankija jätab endale õiguse teha vajadusel lähteülesande muudatusi ja täpsustuse selliselt, et hanke maht tervikuna oluliselt ei muutu.
4. Pakkumine peab vastama hanke alusdokumendis esitatud tingimustele ega või olla mis tahes muul viisil eksitav.
5. Tööd saab teostada tööpäevadel ja tööajal, samuti õhtusel ajal ja puhkepäevadel. Tööde algus päev tuleb eelnevalt kooskõlastada halduriga ja teavitada jaama valveinseneri. Enne tööde algust tuleb läbida esmane ohutusosalane instruktaaz (Lisa L2). Gradiiri sees tehtavad tööd tuleb eelnevalt kooskõlastada jaama antud tehnilise süsteemi eest vastutavate inseneridega.
6. Pakkuja peab oma pakkumuses kirjeldama ja selgitama, kuidas ta teostab tööd, millist tehnikat või tehnoloogiat on plaanis kasutada, kuhu ja kuidas utiliseerib jäägid. Selgitus on vajalik jaama insenertehnilisele personalile, et olla veendunud, et pakutav töötehnoloogia lahendus ei tekitaks jaamale avariolukorda ega ohustaks jaama seadmete tööd, ning ei kahjustaks tehnosüsteeme ja maa aluseid kommunikatsioone.
7. Kõik materjalivalikud ja kasutatavad tehnoloogiad tuleb eelnevalt kooskõlastada Tellijaga.
8. Kõigi tööde käigus vajalike ehitusaegsete kommunikatsioonide ja ühenduste väljaehitamine ning nendega seotud kulud kuuluvad hanke mahtu. Tarbitud elektrienergia ja vee eest ei pea Töövõtja tasuma.
9. Pärast tööde lõppu tuleb töösoon koristada. Kõik demonteeritud metalldetailid tuleb pärast töö lõppu üle anda Tellijale. Jäätmed tuleb utiliseerida. Ehitustööde käigus tuleb igapäevaselt koristada töösoon.
10. Pakkumise maksumus peab sisaldama kõiki hanke objektiga seotud kulusid.
11. Pakkumise maksumus peab olema lõplik ja sisaldama kõiki Pakkuja hanke ettevalmistuse ja teostusega kaasnevat kulutusi. Pakkumise maksumus esitatakse Eurodes ilma käibemaksuta.
12. Ostjal on õigus lükata tagasi iga pakkumine, mis ei vasta pakkumise hanke alusdokumentatsioonile. Samuti on Ostjal õigus lükata tagasi kõik pakkumised, kui kõik pakkumised on kõrgema hinnaga kui Ostja poolt eeldatav projekti maksumus.

Hetkeolukord: Gradiiri kaks alumise osa vertikaalsetest külgedest on osaliselt tulnud/ rebenenud lahti kandevkonstruktsiooni küljest. (oletatav põhjus jäätumine ja jää murdumise raskuse tulemusena). Vigastus on tekkinud aastaid tagasi. Vigastada on saanud ka sisemise poole puit isolatsioon.

Töökirjeldus ja tööde mahud: Remont ja taastamistööd gradiiri alumise vertikaalne osa, telgede 4-5 ja 5-6 vahel. Töövõtja ülesandeks on ära parandada ja kinnitada konstruktsiooni küljest lahti tulnud välimine alumiinium profiilplekk. Gradiiri seest poolt on vaja remontida/ parandada või välja vahetada sisemine puidust tehnoloogiline konstruktsioon. Täiendavad selgitused on kirjeldatud eraldi foto failidel, pealkirjad: „Täiendavad selgitused sise osa“-Lisa L3 ja „Täiendavad selgitused välisosa“-Lisa L4 ja gradiiri joonisel Vt. Lisa L5.

Lisa L1 Fotod olemasolevast olukorrast;

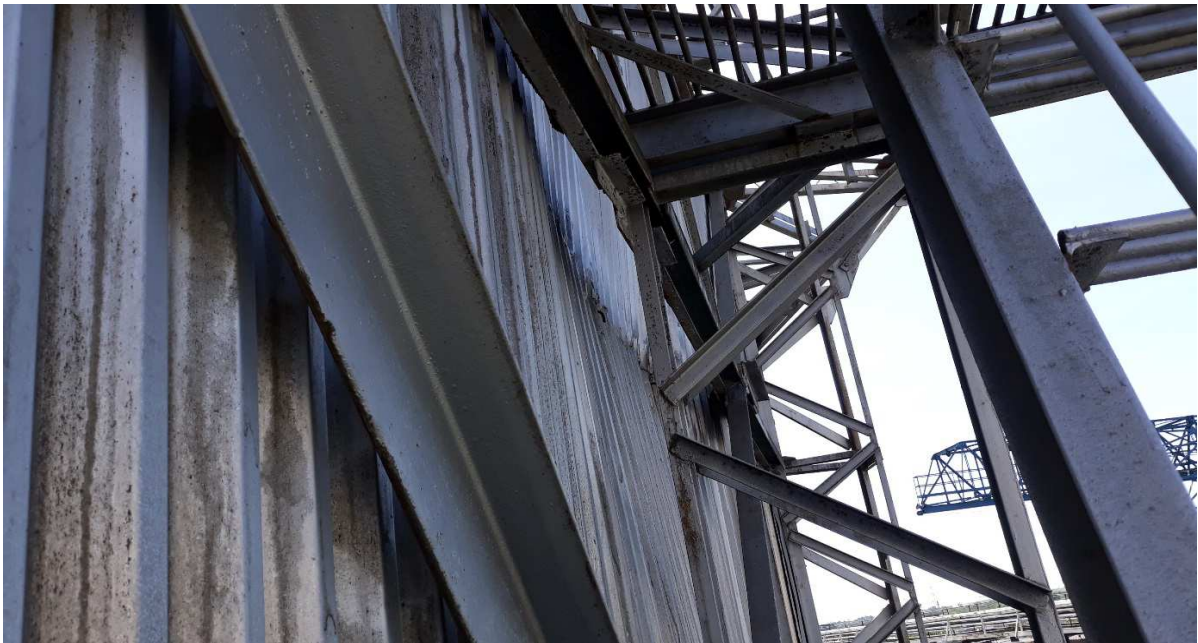
Lisa L2 Töötervishoiu, töö- ja tuleohutuse ning keskkonnakaitse alane kokkulepe;

Lisa L3 Täiendavad selgitused sise osa (lisatud eraldi failina);

Lisa L4 Täiendavad selgitused välisosa (lisatud eraldi failina);

Lisa L5 Gradiiri joonis (lisatud eraldi failina).

Lisa L1 **Fotod olemasolevast olukorrast:**
Gradiiri välimised vigastused telgede 5-6 vahel





Gradiiri sisemised vigastused telgede 4-5 ja 5-6 vahel.







Töötervishoiu, töö- ja tuleohutuse ning keskkonnakaitse alane kokkulepe

Kooskõlas „Töötervishoiu ja tööohutuse seadusega“, „Päästeseadusega“, „Seadme ohutuse seadusega“ ja muude Eesti Vabariigis kehtivate seadusandlike aktidega lepivad Tellija ja Töövõtja kokku järgmises:

1 Üldist

- 1.1. Tellija territooriumil ja hoonetes esinevad järgmised tajutavad ja varjatud ohud:
- 1.1.1. Seadmete ja torustike kõrgetemperatuurilised pinnad ja nendes valitsevad kõrged vee ja auru rõhuparameetrid. Üldlähikäidavates või –juurdepääsetavates kohtades on seadmed ja torustikud kaitstud isoleermaterjalide ja katetega.
- 1.1.2. Oht naftatoodete jm. kergestisüttivate materjalide süttimiseks nende sattumisel kõrgetemperatuurilistele pindadele.
- 1.1.3. Plahvatus- ja tuleohtliku küttegaasi, vesiniku kasutamine tootmisprotsessis.
- 1.1.4. Plahvatus- ja tuleohtliku tolmu esinemist jäätmepunkris ja jäätmepunkri ruumis.
- 1.1.5. Mitmesuguse pingega (0,4 – 110 kV) elektrienergia tootmiseseadmed ja tarvitid, elektrijuhid. Ohtlikud elemendid, seadmed, ruumid ja kohad on kaitstud, tõkestatud või lukustatud ja tähistatud ohumärkidega.
- 1.1.6. Asbest kõrgetemperatuuriliste pindade isoleerimiseks. Kaetud tolmamist takistavate katetega ja tähistatud ohumärkidega.
- 1.1.7. Töötavate seadmete põhjustatav müra mis suuremas osas peahoonest ületab lubatud piirnormati 85dB(A):

Seade	Kõrgus-märk	dB(A)	Lubatud aeg ilma kõrvaklappideta	
Toitepumbad	4,0	98,3	18,0	min
Kondensaadi pumbad	0,0	96,6	36,0	min
Generaatorid	12,0	96,1	42,0	min
Sissepuhkeventilatsioon	0,0	93,6	1,1	h
Õlipumbad	0,0	91,6	1,9	h
EK põletid	9,0	89,7	2,9	h
Veekatelde pumbad	0,0	88,4	3,7	h
Turbiinid	12,0	88,3	3,8	h
EK- vahel tagaseina juhtkilp				
Munters	0,0	87,5	4,6	h
Deaeraator	21,0	87,2	5,0	h
Turbiinisaali ajutine sein	0,0	87,0	5,3	h
Lähikäik eesuks	0,0	86,6	5,9	h
Lähikäik (tualetid)	0,0	86,2	6,3	h
Energiakatlad	30,0	86,2	6,3	h
Veekatelde põletid	12,0	85,2	7,8	h

Piirnormati ületavad seadmed, ruumid ja hooneosad on tähistatud vastavate ohumärkidega.

- 1.1.8. Mõningad ohtlikud kemikaalid. Ohtlikud ruumid, hooneosad, seadmed, torustikud on tõkestatud, lukustatud ja tähistatud ohumärkidega.
- 1.1.9. Tootmishoonete kõrgusest tulenevalt on oht esemete kukkumiseks tööde teostamisel kõrgematel tasapindadel.
- 1.1.10. Transpordivahendite, s.h. ka sildkraanade liikumine ja töö nii peahoones kui territooriumil.
- 1.1.11. Segaalmejäätmeladustatuna jäätmepunkris. Võimalikud bioloogilised ohud töötamisel jäätmepunkris või seadmetega, mis puutuvad kokku segaalmejäätmega, nt. jäätmekraanad.
- 1.1.12. Ohtlikuks jäätmeks klassifitseeruv lendtuhk tekkiv segaalmejäätmete põletamise protsessi käigus.

2 Tellija kohustus:

- 2.1. Korraldama Töövõtja vastutava(te)le töötaja(te)le töö- ja tuleohutusalase sissejuhatava juhendamise töövõtule vastavas mahus. Juhendamise viib läbi töökeskkonna *peaspetsialist*.
- 2.2. Elektritööde korral või töödel elektripaigaldistes:
- 2.2.1. Moodustama käidukorraldaja juhtimisel koos Töövõtja elektritööd juhtiva isikuga töö juhatus mis määrab kindlaks tingimused tagamaks tööde ohutu läbiviimise võimaluse. S.h. juhendab käidukorraldaja elektritööd juhtivat isikut ja vormistab juhendamise vastavas päevikus.

- 2.2.2. Koostama (siin koostab töö juhatus) vajadusel nõudeavalduse vajalike kaitselahutamiste ja maandamiste tegemiseks elektripaigaldises ja edastama selle lülitamiste juhtijale (käidukorraldaja sissekanne nõudeavalduste registreerimise päevikus).
- 2.2.3. Teostama vajalikud lülitused ning edastama kaitselahutamiste, maandamiste ja töökoha tähistamise teate Töövõtja elektritööd juhtivale isikule. Korraldab Tellija lülitamiste juhtija. Alates nimetatud hetkest läheb kogu vastutus töötsoonis üle Töövõtja elektritööd juhtivale isikule (vt. p.3.10.)
- 2.2.4. Peale tööde täielikku lõppemist võtma töö vastu.
- 2.2.5. Teostama vajalikud lülitamised peale elektritööd juhtivalt isikult tööde täieliku lõpetamise teate saamist.
- 2.2.6. Elektritööde organiseerimise alused on üksikasjaliselt kirjeldatud Iru elektrijaama Tootmise käsiraamatu dokumendis PThol3.
- 2.3. Muude tööde (soojusmehaanilised seadmed, ehitustööd jm.) korral:
 - 2.3.1. Organiseerima Töövõtja töölelubamise kas korraldusega, vormistama üldtöökäsu või töökäsk-loa ning teostama esmast- ja töökäsk-loa korral ka igapäevast töölelubamist lepingu- või tellimustööde teostamiseks.
 - 2.3.2. Valmistama ette töökoha töökäsus näidatud tingimustel tagamaks temast tulenevate ohufaktorite kõrvaldamise kõigi tehniliste ja organisatoorse võimuste piires.
 - 2.3.3. Tööde organiseerimise alused on üksikasjaliselt kirjeldatud Iru elektrijaama Tootmise käsiraamatu protseduuris PR14.
- 2.4. Tutvustama Töövõtjat kehtivate, töö teostamiseks vajalike dokumentidega.

3 Töövõtja kohustub:

- 3.1. Mitte teostama töid mida ei ole lepinguga ette nähtud ning mitte viibima Tellija territooriumi osal kus viibimiseks puudub põhjendatud vajadus.
- 3.2. Teavitama oma ja alltöövõtjate töötajaid (edaspidi koos: Töötaja) Tellija territooriumil valitsevatest ohtudest ning tööde organiseerimise korrast.
- 3.3. Tagama Töötajate poolt Tellija kehtestatud töösisekorraeeskirjade ning töö- ja tuleohutusosalaste üldnõuete täitmise Tellija territooriumil viibimise ajal
- 3.4. Varustama Töötajad rinnasiltidega, millel on näidatud Töövõtja ja Töötaja nimi.
- 3.5. Tööde teostamisel töökohtades kus müra ületab lubatud piirnormi (töökohad/hooned/tsoonid on tähistatud ohutusmärkidega), varustama Töötajad kuulmiskaitsevahenditega ja nõudma nende kasutamist.
- 3.6. Kindlustama Töötajad kaitsekiivritega ja kõigi vajalike isikukaitsevahenditega ning nõudma nende kasutamist.
- 3.7. Esitama Tellijale nimekirjad Töötajatest, näidates ära kellel on õigus olla töödejuhatajaks või töö teostajaks töökäskude ja korralduste järgi tehtavatel töödel koos lubade ja pädevustunnistusega ning tööjuhi (tööohutuse eest vastutava töötaja) ja tuletööde lubasid väljastava töötaja.
- 3.8. Piiritlema tööde teostamise tsooni. Märkima tsooni piiretele Töövõtja nimetuse, vastutava töötaja nime ja telefoninumbri. Mitte lubama töötsooni kõrvalisi isikuid. Märkima soojakutele, konteineritele ja muudele talle kuuluvatele, väljapoole töötsooni jäävatele objektidele Töövõtja nimetuse ja kontakttelefoni.
- 3.9. Tööde teostamisel organiseerima tööd moel mis välistab töötsooni läheduses viibivate kõrvaliste isikute või materiaalsete väärtuste ohustamist ja võimalikku kahjustamist.
- 3.10. Elektritööde teostamisel teostama elektritöid ranges vastavuses *Iru elektrijaama Tootmise käsiraamatu juhendi JR47 „Elektripaigaldiste käidu ohutusjuhendi“* nõuetega.
- 3.11. Tuletööde teostamisel:
 - 3.11.1. teostama tuletöid ranges vastavuses „Tuletöö tegemisele esitatavate nõuetega“ (Siseministri määrus nr. 47, 07.09.10) ja *Iru elektrijaama Tootmise käsiraamatu protseduuri PR8 „Tuletööde teostamise protseduur Iru elektrijaama territooriumil“* nõuetega.
 - 3.11.2. väljastama tuletöö tegijale tuletöö loa kooskõlastades selle Tellija tuletöö lubasid väljastava töötajaga (üldjuhul töökäsk-loa väljastaja, elektritööde korral käidukorraldaja). Loa üks eksemplar peab olema tuletöö kohal, teine jaama valveinseneril, kolmas eksemplar jääb loa väljastajale.
 - 3.11.3. enne tuletöö faktilist alustamist (sh. tuletöö loa pikendamine) teatama sellest jaama valveinsenerile, kes viseerib loa lubades sellega tuletööd alustada (teatab kas Töövõtja ise, tuletöö järelevaataja või tegija).
 - 3.11.4. tuletöö jätkamisel igal järgmisel päeval/vahetuses vaatama töökoha üle ja juhul kui tuleohutustingimused pole muutunud, pikendama tuletöö loa ning kooskõlastama pikendamise jaama valveinseneriga. Kui tuleohutustingimused on muutunud tuleb väljastada uus, uutele tingimustele vastav luba.
 - 3.11.5. varustama tuletööde teostamise koha nõutud esmaste tuletõrjevahenditega.
- 3.12. Põlengu avastamisel teatama sellest koheselt jaama valveinsenerile (tel. 71 53265, 509 0692) ja võimalusel alustama tule kustutamist esmaste kustutusvahenditega.

- 3.13. Töödel, mis on seotud asbesti sisaldavate soojusisolatsioonikonstruktsioonide tolmu tekitava avamisega järgima rangelt „Asbestitööle esitatavad töötervishoiu ja tööohutuse nõudeid” (Vabariigi Valitsuse määrus nr. 224; 11.10.07).
- 3.14. Mitte tooma objektile tervistkahjustavaid aineid ilma Tellijat objektil esindava järelvalvaja loata.
- 3.15. Teavitama tellijat koheselt kõigist objektil juhtunud tööõnnetustest ja keskkonnakahjustustest.
- 3.16. Iru EJ on keskkonnajuhtimissüsteemi standardi ISO 14001:2005 nõuetele vastav ettevõtte. Standard nõuab (punkt 4.2 Keskkonnapoliitika), et Iru elektrijaama heaks töötavatele isikutele on see asjaolu teatavaks tehtud ja töövõtja on kohustatud tutvuma Iru elektrijaama keskkonnapoliitikaga, mis asub internetis aadressil <https://www.energia.ee/et/ettevotest/kontaktid>
- 3.17. Juhul kui tööde läbiviimise organisatoorses küsimustes jääb midagi arusaamatuks, pöörduma selgituste saamiseks tellija lepingujärgse kontaktisiku, projektijuhi, keskkonna- või töökeskkonnaspetsialisti poole.

4 Töövõtja vastutab:

- 4.1. Töötajate kvalifikatsiooni ja töö- ning tuleohutusosalase väljaõppe vastavuse eest lepinguliste tööde läbiviimiseks.
- 4.2. Töötajate varustatuse eest isikukaitsevahenditega mis tulenevad nii teostatavatest töödest kui töökoha vahetus läheduses valitsevatest, lubatud piirnorme ületada võivatest töötingimustest.
- 4.3. Isikukaitsevahendite kasutamise eest Töötajate poolt.
- 4.4. Töö- ja tuleohutusnõuete ning keskkonnanõuete täitmise eest Töötajate poolt Tellija territooriumil, töötsoonis ja tööde teostamisel.

5 Tellija õigused

- 5.1. Tellija säilitab õiguse peatada ükskõik milline operatsioon, tegevus, konstruktsiooni püstitamine vms, kui seda peetakse ohtlikuks kohapealse personaliga (või teiste isikute) tervisele, varale või on tekkinud oht keskkonnale või ökosüsteemile.
- 5.2. Juhul, kui Töövõtja ei pea kinni käesoleva Lisa tingimustest, on Tellijal õigus lõpetada leping ennetähtaegselt.

Tellijal

/allkirjastatakse digitaalselt/

Töövõtjal

/allkirjastatakse digitaalselt/

Lisa 3 Pakkumuse vormid

Vorm 1

Pakkuja _____ taotlus hankes osalemiseks

Oleme tutvunud hanke „Iru elektrijaama jahutustorni (gradiiri) remonttööd“ hanketeate EE-2628, hanke alusdokumentide ja nende lisadega, kinnitame esitatud tingimustega nõustumist ja nende tingimusteta ülevõtmist ja esitame pakkumuse üksnes kõigi nende asjaolude kohta, mille kohta hankija soovib võistlevaid pakkumusi. Pakkuja andmed on esitatud allpool.

Pakkuja andmed	
Pakkuja nimi / Ühispakkujate volitatud esindaja nimi (ühise pakkumuse korral)	
Registrikood	
Aadress	
Pakkuja (volitatud) esindaja	
Kontaktisik ja tema andmed	
Telefon	
E-posti aadress	
Faks	
Kodulehekülje aadress (kui on olemas)	

Kinnitame, et tagame hankedokumentides ja selle lisades esitatud nõuetele vastava kauba tarnimise ja teenuse osutamise.

Kinnitame, et ei oma maksevõlgnevust seisuga 18.09.2018.

Kinnitame, et meie pakkumus on jõus 30 päeva pakkumuse esitamise tähtpäevast arvates.

Kinnitame, et oleme nõus kõigi hanke alusdokumentides ja selle lisades 1 ja 2 esitatud tingimustega.

Pakkuja seadusjärgne või volitatud esindaja digiallkiri:

Vorm 2

Pakkumus – Töökogemuse tõendamine

Hanke nimetus: Iru elektrijaama jahutustorni (gradiiri) remonttööd

Hanke nr EE-2628

Käesolevaga kinnitame, et omame hankes nõutavat eelnevat töökogemust ning esitame selle tõendamiseks lepingute loetelu.:

Nr.	Lepingu nimetus	Teenuse osutamise algus ja lõpp (kuu/aasta – kuu/aasta)	Lepingu lühiseloostus (lepingu objekt)	Tellijä nimi ja kontaktisik	Lepingu maksumus ilma käibemaksuta EUR
1					
2					
3					

* Märkus: vajadusel täiendada ridade arvu

Pakkuja seadusliku või volitatud esindaja nimi: _____

Allkirjastatakse digitaalselt

Vorm 3

Pakkumus – Iru elektrijaama jahutustorni (gradiiri) remonttööd

Hanke nr EE-2628

Tutvunud hanke nr EE-2628 hanke alusdokumendiga, mille kättesaamist siinkohal tõendame, pakume Teie poolt spetsifitseeritud hanget maksumusega:

----- (summa numbrite ja sõnadega).

Lähtuvalt kehtivast seadusandlusest lisandub summale käibemaks summas 20%.

Sh:

Jrk nr	Tööde ja materjalide nimetus	Kogus (tk, kmpl)	Ühikhind, ühe maksumus, EUR/tk ilma km-ta	Maksumus kokku, ehk Pakkumuse maksumus ilma km-ta, EUR (kogus x ühikhinnaga)
1				
2				
3				
4				
	Pakkumuse maksumus EUR ilma km-ta			

Kinnitame, et pakkumus sisaldab kõiki käesoleva hanke objektiks olevad kulused ka kõike sellega kaasnevad makse ka neid kulused mis ei ole hanke alusdokumentides märgitud kuid on vajalikud hankes märgitud eesmärgi täitmiseks.

Juhul kui meie pakkumus tunnistatakse edukaks, kohustume tähtaegselt ja kvaliteetselt Tööd teostama ja alustama töödega kohe pärast tellimuskirja kätte saamist.

Pakkuja seadusjärgne või volitatud esindaja digiallkiri:

Vorm V Pakkumuse kirjeldus

Hanke nr EE-2628

Hanke nimetus: **Iru elektriijaama jahutustorni (gradiiri) remonttööd**

Käesolevaga kinnitame, et oleme põhjalikult tutvunud olemasolevate olukorraga ja ostame ja tarnime vajadusel vajalikud materjalid ning teostame kõik remonttööd nõuetekohaselt ja samuti jälgime Lisas 4 toodud nõudeid ja utiliseerime jäätmed nõuetekohaselt.

Pakkumuse kirjeldus ja selgitused, kuidas teostatakse töid, millist tehnikat või tehnoloogiat ja materjale on plaanis kasutada:

.....

.....

Materjalide tehnilised näitajad:

sh.....

.....

Kinnitame, et omama pakutud tööde valdkonna tegevusalal tegutsemise kogemust ja kaasame tööde teostamiseks kvalifitseeritud töölisi.

Kinnitame, et tagame pakutud materjalidele ja töödele vähemalt kahe (2) aastase garantii.

Tööde kvaliteedi tagamise kirjeldus:

(Pakkuja valik)

Kinnitame, et pakkumus vastab täielikult RHAD Lisa 1 Tehniline kirjeldus toodud nõuetele ja tingimustele või

Pakkumus ei vasta RHAD Lisa 1 toodud tingimustele (märkida põhjus:)

Pakkuja seadusliku või volitatud esindaja nimi: _____

Allkirjastatakse digitaalselt