

DISAINIBÜROO REMLINGER OÜ

Taime 18 Tallinn 10317, tel: 372 5076772, Reg. Nr. EMU000052, VS 757/2015

Tellija: Oleg Viktorov  
Objekti aadress: Saue vald, Htiüru küla (Hüüru 5)  
Töö nr.: 01/18

MUINSUSKAITSE ERITINGIMUSETE PIKENDAMINE  
PEETER SUURE MEREKINDLUSE HARKU  
SÕJAVÄELINNAKU OHVITSERIDE ELAMU  
RESTAUREERIMISEKS

KRR Nr 8892

Sisearhitekt: Natalja Kovaljova



Eritingimused koostatakse  
taandusakti ly senise  
poolt 06.02.2018.

Tallinn  
Jaanuar 2018

FBA. 2025. 2. 4631

MUINSUSKAITSEAMET



ARHIIV

Nr. A-6675



OÜ ARHITEKTUURIBÜROO KAPITEEL

Tondi 1 Tallinn 11313, tel. 6555105, MTR nr. EP 10430463-0001, Rest. tegevusluba E 99/2003-P

Tellija: Saue Vallavalitsus  
Objekti aadress: Saue vald, Hүүru küla (Hүүru 5)  
Töö nr.: 06/3

MUINSUSKAITSE ERITINGIMUSED  
PEETER SUURE MEREKINDLUSE HARKU  
SÕJAVÄELINNAKU OHVITSERIDE ELAMU  
RESTAUREERIMISEKS

~~KRR nr. 8894~~

KRR nr. 8892

/ Patandus õige  
S. Kõnna /

Arhitekt: Jaan Jõgi

Tallinn  
Detsember 2006

KOOSKÖLASTAN  
Nr. 5218. 19. 12. 2006. a.  
MUINSUSKAITSEAMET  
Harjumaa vaneminspektor  
SILJA KONSAN

A-6675

## SISUKORD

### A. Tekstiline osa

1.	Sissejuhatus	lk 2	
2.	Ajalooline ülevaade ja dateeringud	lk 2	
3.	Olemasoleva olukorra kirjeldus	lk 3	
4.	Järeldused tehtud uuringutest	lk 5	
5.	Tehnilise seisukorra hinnang	lk 5	
6.	Kultuuriväärtuslike detailide loetelu seisuga detsember 2006	lk 7	
7.	Väärtushinnangud mälestise osadele, konstruktsioonidele ja detailidele	lk 9	
8.	Hinnang funktsioonile. Muinsuskaitse eritingimused ja nõuded projektlahendusele ja restaureerimistöödele	lk 10	

### B. Illustratsioonid

9.	Joonis 1. Asendiskeem	lk 13	
10.	Joonis 2. Põhiplaan	lk 14	
11.	Joonis 3. Pööningu plaan	lk 15	
12.	Fotod	lk 16	

## 1.SISSEJUHATUS

Peeter Suure Merekindluse Harku sõjaväelinnaku ohvitseride elamu paikneb Tallinna lähedal Harjumaal, Saue vallas, Hüüru külas. Hoone valdaja on Saue Vallavalitsus ja selles asuvad praegu korterid. Hoone on arhitektuurimäletisena EV riikliku kaitse all, Kultuurimälestiste riikliku registri nr. 8894.

Käesoleva töö eesmärk on anda objektile läbi viidud vaatluste ja uurimistulemuste ning hoone ehitusliku analüüsi põhjal välja töötatud muinsuskaitse eritingimused hoone edasise restaureerimise kohta. Selles on ära toodud ka hoones olevate väärtuslike arhitektuuriajalooliste detailide loetelu ja hoone tehnilise seisukorra hinnang seisuga detsember 2006 a. Hinnangute aluseks on arhitekt Jaan Jõgi ja tehnik Joel Rangi poolt objektile 2006 a. novembris ja detsembris läbiviidud väliuuringud. Tehniliste küsimuste konsultandina töötas kaasa ehitusinsener Aleksander Danil.

Muinsuskaitse eritingimused on alusdokument hoone valdajale temale kuuluva arhitektuurimälestise säilitamiseks, seisundi jälgimiseks ning alusmaterjal edaspidiste projekteerimis- ja restaureerimistööde läbiviimiseks.

## 2.AJALOOLINE ÜLEVAADE

Peeter Suure Merekindluse Harku sõjaväelinnaku ajaloo kohta on teada vähe andmeid. 1984 aastal KRPI-s koostatud töös "Peeter Suure Merekindluse fortifikatsioonirajatiste kaitse alla võtmise ettepanek. Köide IIA. H. Gustavson, M, Kangro (A-1506)" väidetakse, et Harku sõjaväelinnak on ainuke säilinud I Maailmasõja aegne sõjaväelinnak kindluses. Linnak koosneb kasarmust, komandandi ja ohvitseride elamust, jääkeldrist, saun-pesumaja-leivatöökojast. Hooned on säilinud ja suhteliselt vähe ümber ehitatud. Ehitusinsener Mati Kangrolt saadud suuliste andmete kohaselt toimusid sõjaväelinnaku ehitustööd aastatel 1915-16. Ka polevat ei Eesti ega Venemaa arhiivides säilinud dokumente sõjaväelinnaku ja nende hoonete rajamise ja varasema ajaloo kohta. Edasisest ajaloost on teada, et 1918 a. kevadel, kui sõjaväelinnak läks Saksa okupatsioonivägede kätte, rajati sinna vangilaager. Saksa vägede lahkudes võttis linnaku üle Eesti Vabariik ning kasutas seda samuti kinnipidamiskohana. Teadaolevalt 1920-ndatest aastatest naiste vangilaagrina. Nõukogude ajal kuulusid hooned, ka ohvitseride elamu Harku Sovhoosile. Praegu kuulub Saue vallavalitsusele ja seal asuvad elukorterid.

## 3.OLEMASOLEVA OLUKORRA KIRJELDUS.

Ohvitseride elamu on U-tähe kujulise põhiplaaniga (üldgabariitidega 24,37x15,33 m) ühekorruseline kelpkatusega hoone. Põhimahule liituvad kolm tuulekoda.

Kuigi hoone üldkuju on sümmeetriline, siis ruumijaotus hoone sees on vabam ja plaanilahendus on puhtalt pragmaatiline. Põhiplaan näib olevat säilinud üpriski algsena. Hoone peauksest avaneb pääs läbi tuulekoja pikikoridori (ruum 2) kust pääseb praegu kolme köögist ja toast koosnevasse korterisse ja ühte säärvandiga ühetoalisse korterisse. Koridori vasakpoolses otsas on lisakoridor, mis viib kahte

panipaika ja algsesse pesemisruumi (ruum 6). Peale koridori vaheust (U1/3) on koridor jätkunud vasakpoolse tuulekojani. Vahesein selles lõigus ruumide 29 ja 3 vahel on hilisem. Sellesse vasakpoolsesse otsajäävad kaks eraldi köögist ja kahest toast koosnevat korterit. Parempoolses otsas on aga eraldi sissepääsuga üks köögist ja kahest toast koosnev korter. Hoones ei ole kunagi olnud käimlaid.

Hoone vundament on silmatorkavalt kapitaalne. Maapealne sokli osa on laotud lubimördiga korrapärase kujuga graniitplokkidest. Algsetest paekiviastmetega välistreppidest on säilinud vasakpoolse tuulekojaploki esikülje poolne trepp ja parempoolse tuulekoja trepp. Ülejäänud betoonist valatud kaks treppi on hilisemad. Maapind hoone ees ja tagakülje vasakpoolse nurga juures on algseda võrreldes oluliselt tõusnud.

Hoone kandvad seinad on ehitatud 15 cm paksuseks saetud rõhtpalkidest. Plaaniline lahendus on konstruktiivses mõttes väga lihtne ja ratsionaalne. Lisaks välisseintele ja põhiplokkide moodustavatele palkseintele on kandvad veel peaploki koridori sein, vasakpoolse tiiva hoone pikisuunaga paralleelne sein ja parempoolse tiiva keskmine ristuv sein. Välisseinad on arvatavasti algselt olnud kaetud voodrilaudadega kuid aastakümneid tagasi on välislaudis eemaldatud ja seinad on kaetud TEP-plaaridega ning krohvitud tsementkrohviga. Laud vooder on alles vaid tuulekodadel. Teistest erineva laudisega on keskmine tuulekoda, isegi selle tuulekoja külgede ja esikülje laudis pole sarnane. Hoone mittekanvad laudadest vaheseinad on väga õhukesed, ca 7 cm. Seest on kõik seinad krohvitud lubikrohviga.

Hoones on laudpõrandad, va. pesuruumis olev metlahhpõrand (foto 12), Põrandate alune ruum on olnud alt tuulutatav. Selleks on soklis olnud kümme ümmargust tuulutatusava (foto 5), mis praegu on suletud. Üks neist avadest tagakülje parempoolse nurga juures jääb praegu kõrge peenra alla. Ümber laudpõrandate perimeetri kulgeb profileeritud põrandaliist.

Pööninguvahelae talad on pikihoonel ja vasakpoolisel tiibhoonel risti pikihoonega ning parempoolisel tiibhoonel hoone pikisuunalised. Pikihoone ja parempoolse tiiva vahelae talade ristlõige on ~19x24(h) cm ja vasakpoolse tiibhoone taladest osa on ristlõikega ~12x20(h) cm. Talade samm 80-120 cm. Mullalae pealt on lagi kaetud šlaki sisaldusega mullatäitega, altpoolt aga kaetud laudise ja lubikrohviga. Lae ja seinanurgad on krohvitud kumeralt.

Täiskelpkatuse kandekonstruktsiooni moodustavad survepenniga lihtsarikad (fotod 41, 42, 43 ja 44). Sarikate ja pennide ristlõige on 10x15(h) cm, sarikate samm 70-120

cm. Neelu- ja roodsarikate ristlõige on 15x17(h) cm. Sarikate ühendussõlmed on tehtud teraspoltidega M16. räästasõlmes on üle ühe sarika kasutatud suurt sepiisriiska.

Katusekate on tehtud tsingitud tahvelplekist, mõõtudega 71x142 cm (nn. arssinaplekk), ühekordsete valtsidega. All hõre lattroov 4x5(h) cm, roovi samm ~28 cm, rõhtvaltside kohal laud 22x4 cm. Räästas tihe laudroovitus 6=25 mm. Neelud on laiad, tahvlid on paigutatud laiemat külge pidi. Räästarenni kõrgus on 10 cm.

Veesülidid on paigutatud nii välis- kui sisenurkade peale. Vihmaveetorud on praktiliselt hävinud. Põhikatuse üheksast vihmaveetorust (0140 mm) on hoone tagaküljel säilinud vaid üks ilma alumise otsata toru (foto 37). Tuulekodade kuuest (0105 mm) aga kolm ülemist otsa (fotod 6 ja 38). Renni- ja toruklambrid on sepiistatud süsinikurohkest sepiaterasest (fotod 34, 39 ja 40), Põhikatuse 27-nest torupellist on säilinud kokku 13 tk. (neist 5 vajavad korrastamist). Tuulekodade 18-nest väiksemast torupellist on säilinud 8 tk. (neist 6 vajavad korrastamist). Katuse ventileerimiseks on harjale paigutatud 4 suuremat tuulutuskorstent (foto 33) ja viies peenem paikneb pesuruumi peal. Katuse pinnast astuvad välja neli poolringi kujulist pööningu ruumi valgustavat vintskappi. Kõik korstnaotsad on uuesti laotud silikaattellistest. Äravoolu sadulad korstendete taga on väikesed ja kaldega ühele poole.

Originaalseid välisukseid säilinud ei ole, ukselehed on kõik hilisemad. Kuid tuulekodade uste piitade osad ja piirlaudad on säilinud (VU1, VU2 ja VU3). Säilinud algseid siseukseid on kokku viite erinevat tüüpi. Kõik nad, va. U3, on kolme tahvli jaotusega. Tuulekodades (U1/1, foto 21 ja U1/2, foto 22) ja koridori vaheuks (U1/3, foto 18) on olnud ülemises tahvlis rombikujulise jaotusega klaasidega. Veel üks tuulekoja uks (U2/1, foto 21) ja pesuruumi uks (U2/2, foto 19) on olnud ülemises tahvlis püstjaotusega kolme klaasiga. Täiesti erandlik on ruumi 18 ja 20 vahel olev klaasidega uks U3 (foto 24). Kõik ülejäänud ühe poolega 15 ust (kõik U4-jad, fotod 17, 19 ja 23) on olnud ilma klaasideta. Suurde koridori avanev kahepoolega uks on manteltahvlitega. Säilinud uste töötamise aste on erinev ja pole päris kindel kas nad kõik on algsed. Uste piirlaudade esineb kahte erinevat tüüpi. On säilinud ka lihtsaid hingi ja üksainuke lukukilp (foto 20). Peale nende uste on mõned selgelt hilisemad ukseid.

Enamus akendest on ümber tehtud. Põhiakendest ei ole ükski algse klaasijaotusega. Piidad on tõenäoliselt algsed kuid raamid on ära saetud prosspulgad ja osa raame on asendatud. Kõige algsemana on säilinud parempoolse tuulekoja kitsas aken (A1, foto 13). Koos välimiste piirlaudadega, kuid ilma prosspulkadeta on säilinud ka parempoolse tuulekoja aknad (A2, foto 14 ja A3), Akende sisemised piirlaudad on sarnased siseuste omadega. Akendel on säilinud ka lihtsaid hingi. On säilinud ka kaks vaheseintes olnud piita koos piirlaudadega (A4, foto 16 ja A5) ning pööningule viiv luuk piirlaudadega.

Ainsa interjöörielemendina võib nimetada koridorides olevat 153 cm kõrgust püstlaudadest seinapaneeli (fotod 10, 17 ja 19). Tahveldise juurde kuulub tingimata ka põrandaliist. On säilinud ka üks pottidest ahi (foto 11), mille vanust täpselt ei tea.

Ühtegi algset korstnapitsi pole säilinud. Uued on laotud silikaattellistest.

#### 4.JÄRELDUSED TEHTUD UURINGUTEST

Peeter Suure Merekindluse Harku sõjaväelinnaku ohvitseride elamut pole varem eraldi uuritud. Varem merekindlusega üldiselt tegelenud uurija, ehitusinsener Mati Kangro sõnul otsiti 1984 a. materjale Harku sõjaväelinnaku kohta nii Eesti kui Venemaa arhiividest, kuid neid ei leitud. Kahjuks ei õnnestunud töö koostamise ajal leida ka varasemaid fotosid hoonest, kuigi neid võiks inimeste käes veel olla. Selle tõttu ei ole meie käsutuses hoone esialset ilmet kajastavaid dokumente. Seetõttu tuginevad allpool esitatavad muinsuskaitse eritingimused hoone restaureerimise kohta põhiliselt käesoleva töö käigus objektil läbi viidud uuringutele ja vaatlustele, mille viisid läbi arhitekt Jaan Jõgi ja tehnik Joel Rang. Kõik hoone ligipääsetavad puitkonstruktsioonid - seinte palgid kõigis ligipääsetavates kohtades, pööningu vahelae talad ja sarikad - on uuritud terasvardaga läbiproovimise teel. Ulejäänud konstruktsioonid ja detailid visuaalse vaatluse teel. Adekvaatsete illustratsioonide saamiseks tehti ka täiendavaid mõõtmisi esimese korruse plaani juures (lisaks kasutada olnud ebatäpsele inventariseerimisplaanile) ja täielikult mõõdeti üles pööningu plaan. Olulisemad kohad hoonest ja detailid fotograferiti.

#### 5.TEHLILISE SEISUKORRA HINNANG

##### *Vundamendid.*

Hoone vundamendi seisund on hea. Kandevõime on tagatud, vajumisdeformatsioonid puuduvad. Korrapärase kujuga graniitplokkidest lubimördil laotud sokliosad on säilinud hästi (foto 5).

Sokkelt ümbritsev maapind on eriti hoone parempoolses osas (nii esi- kui tagaküljel) tõusnud liiga kõrgele. Hoone ees on parempoolses nurgas maapinna langus hoone suunas! Hoone esikülje sisenurkades on sokkel ja välissein pidevalt märgunud. Säilinud kaks algset paekivi astmetega välistreppi on rahuldavas seisundis. Neid on mngil ajal tsementseguga remonditud (fotod 7 ja 8).

##### *Välis- ja siseseinad.*

15 cm paksused kandvad rõhtpalkidest välis- ja siseseinad tunduvad olevat säilinud rahuldavalt. Kahjuks pole nad väljast krohvitud TEP-plaadi alt ja seest krohvi alt palju nähtavad. Kuid kuna aastakümneid püsinud väliskrohvis pole pragusid, siis põhiosas peavad palgid olema terved. Seespool on nähtavad vaid krohvipraadid mis on tekkinud korstna ja soojamüüri katikute ning palkseina liitumiskohtadesse. Alumise palgi osas, nii palju kui oli võimalik juba murenenud krohvi kohtades uurida, esines vundamendiga kokkupuute pinnas seenkahjustusi palgi alumises pooles. Välisseinte ülaosas on rohkem kahjustusi. Need esinevad kolme ülemise palgi juures ja on põhjustatud lokaalsetest katuse läbiiooksudest. Vesi on pääsenud pööningu vahelae pealsesse mullatäitesse ja seen *coniotheca puteana* ehk majamätik on rikkunud nii laetalad kui seinapalgid (foto 46). Kokku avastati uuringute käigus seintel 14 erinevat kahjustatud kohta (vt. joonis 3). Tuulekodadel on samuti alumisel palgil kahjustusi. Seal on tõsiselt kahjustatud ka voodrilauad (foto 8). Potentsiaalselt võivad olla kahjustatud ka akende alused palgid, kuigi neid ei avastatud.

##### *Vaheseinad.*

Lubikrohvi kaetud vaheseinad on säilinud hästi, kuigi krohvis on pragusid. Nende suurim viga on aga nende vähene helipidavus.

### *Põrandad.*

Laudpõrandate seisund on halb. Lauad on pealt kulunud ja laagid on paljudes kohtades läbi vajunud. Ilmselt pole laagid heas olukorras. Põrandaaluse ruumi ventileerimisavad on praeguseks kõik suletud. Pesemisruumi metlahhpõrand (foto 12) on kulunud.

### *Pööningu vahelaed.*

Pööningu vahelagede üldine seisund on rahuldav. Lokaalsete katuseläbijooksude tõttu, kus vesi on saanud koguneda vahel ae mullatäitesse, esineb nii talade otstes (foto 47) kui keskohtades seene *coniophora puteana* ehk majamätiku kahjustusi. Talade kahjustusi avastati kokku 17-nes erinevas kohas (vt. joonis 3). Loomulikult on kahjustatud ka mullalaudis nendes kohtades. Esineb ka lae aluse lubikrohvi allakukkumist. Kõige suurem krohvikahjustus on ruumis 29.

### *Katuse kandekonstruktsioon.*

Katuse kandekonstruktsioon on heas seisukorras. Kuigi on esinenud läbijookse, paiknevad sarikate otsad vahelaest kõrgemal ja uuringute käigus ei leitud ühtegi kahjustatud sarikaotsa. Ainult tagakülje kõige parempoolsema korstna juures on sarikas 40 läbi saetud jä veksel jäetud tegemata (foto 48).

### *Katusekate.*

Algselt väga korralikult ja kõiki klassikalisi plekksepa töö võtteid kasutades ehitatud tsinkplekist katusekate on praeguseks amortiseerunud (fotod 25, 26, 27 ja 28). Katus on olnud mingil ajal ka rauamennikuga punaseks värvitud, kuid see on täielikult hävinud. Ajajooksul on tsingikiht hävinud ning rooste on söönud plekki. Neid augukohti on püütud bituumenilaadse ainega kinni teha kuid läbijooksud jätkuvad siiani. Korstnate tagused vee äravoolu sadulad on ühe kaldega ja väga väikesed ning ümbruse ülespöörded (pitsid on laotud uuesti) on ohtlikult madalad, kohati ainult 5 cm.

Vihmavete torud on praktiliselt hävinud. Hästi on säilinud süsinikurohkest sepaterasest oksüdeeritud renniklambrid (foto 34). Samast materjalist säilinud torupellidest on peaaegu pooled kõveraks väänatud kuid pole roostetanud (fotod 39 ja 40)!

### *Korstnad.*

Pööningu osas on korstnad küll üldiselt tugevad kuid kaetud korstnapigiga. Tagakülje kõige parempoolsema korstna savitellistest ülaosa on tugevalt murenenud (foto 48). Kõikide korstnate pitsid on laotud uuesti silikaattellistest. Plekid puuduvad.

### *Avatäited.*

Välisuksi endid pole säilinud. Alles olevad piidad ja piirlaud on halvas seisus. Siseuste seisund on erinev, kuid üldiselt rahuldav. Palju kahjustusi esineb piirlaudadel. Säilinud hinged on rahuldavas või halvas seisundis.

Aknad on üldiselt halvas seisundis. Nende algne ilme on muudetud, sest prosspulgad on eemaldatud ja paliudel juhtudel on ka aknaraamid välia vahetatud. Eriti kahjustunud on raamide ja piitade alaosa. Sisemised piirlauad on säilinud hästi (foto 15). Hinged rahuldavas või halvas seisundis.

### *Interjööri elemendid.*

Korridorides oleva püstlaudadest tahveldise seisund on hea (fotod 10, 17 ja 19). Väliselt on rahuldavas seisundis ka ruumis 27 olev ahi (foto 11).

6. KULTUURIVÄÄRTUSLIKE DETAILIDE LOETELU SEISUGA  
DETSEMBER

2006

Trk. nr.	Tähtis joonisel	Nimetus	Selgitus	Foto
Hoone osad				
1	TR1	Päekiviastmete välistrepp	Vasakpoolse tuulekoja välistrepp	7
2	TR2	Päekiviastmete välistrepp	Parempoolse tuulekoja välistrepp	8
3	PP	Puitpaneel	Püstlaudadest puitpaneel ruumides 2, 3, 28 ja 29, koos põrandaliistuga.	9, 10, 17, 19, 22 ja 23
4	AHI	Pottahi	Ahi koos ahjuukse ja siibriga (ruumis 27)	11
5	P1	Metlahhpõrand	Hallidest ja punastest metlahhplaatidest pesuruumi põrand (ruum 6)	12
Uksed				
6	VU1	Välisuks	Vana välisukse piit koos piirlaudadega.	
7	VU2	“	“	
8	VU3	“	“	
9	UI/1	Siseuks	Ilma profiilita, kolme tahvliga iaotusega tahveluks. Ülemises tahvlis rombikujulise iaotusega klaasid. Piirlauad kahel pool. Säilinud 2 hinge. Mõõdud 75x202 cm.	21
10	UI/2	“	“	22
11	UI/3	“	“	18
12	U2/1	“	Ilma profiilita, kolme tahvliga iaotusega tahveluks. Ülemises tahvlis püstiaotusega 3 klaasi. Piirlauad kahel pool. Säilinud 2 hinge. Mõõdud 89x 223 cm.	21
13	U2/2	“	“	19
		“	Säilinud 2 hinge. Mõõdud 78x 218,5 cm.	
14	U3	“	Klaasidega tahveluks, erilise iaotusega. Piirlauad kahel pool. Ainukene kogu hoones. Säilinud 2 hinge. Mõõdud 86x 218 cm.	24

15	U4/1	“	Ilma profiilita, kolme tahvliga jaotusega tahveluks. Piirlauad kahel pool. Säilinud 2 hinge. Mõõdud 91x220 cm.	
16	U4/2	“	“ Säilinud 2 hinge. Mõõdud 68x220 cm.	
17	U4/3	“	“ Säilinud 1 hing. Mõõdud 90x220 cm.	
18	U4/4	“	“ Säilinud 2 hinge. Mõõdud 92x218 cm.	
19	U4/5	“	“ Säilinud 2 hinge. Mõõdud 92x226 cm.	
20	U4/6	“	“ Säilinud 2 hinge. Mõõdud 91x220 cm.	
21	U4/7	“	“ Säilinud 2 hinge. Mõõdud 93x220 cm.	
22	U4/8	“	“ Säilinud 2 hinge. Mõõdud 77x199 cm.	23
23	U4/9	“	“ Säilinud 2 hinge 1 lukukilp. Mõõdud 74,5x197 cm.	19,20
24	U4/10	“	“ Säilinud ainult piit ja piirlauad (puretud). Säilinud 2 hinge. Mõõdud 74,5x197 cm.	
25	U4/11	“	“ Säilinud 2 hinge. Mõõdud 90x225 cm.	
26	U4/12	“	“ Säilinud 1 hing. Mõõdud 89x222 cm.	21
27	U4/13	“	“ Säilinud 2 hinge.	
28	U4/14	“	“ Säilinud 1 hing. Mõõdud 90x222 cm.	
29	U4/15	“	“ Säilinud 2 hinge. Mõõdud 89x219 cm.	
30	U4/16	“	“ Säilinud 2 hinge. Mõõdud 88x217 cm.	

31	U4/17	“	“	
32	U5	Tamburiuks	Ilma profiilita, kolme tahvliga iaotusega, kahe poolega, mantliga tahveluks. Ülemises tahvlis rombikuiulise iaotusega klaasid. Piirlaudad kahel pool. Mõõdud 151x222 cm.	
Aknad				
33	A1	Aken	Parempoolse tuulekoja algne aken koos piirlaudadega. Välimine aknaaluslaud puudu. Mõõdud 51x139 cm.	13
34	A2	“	Vasakpoolse tuulekojaploki aken koos piirlaudadega. Raamide prosspulgad eemaldatud.	14
35	A3	“	Vasakpoolse tuulekojaploki aken koos piirlaudadega. Raamide prosspulgad eemaldatud.	
36	A4	Siseaken	Siseaken piirlaudadega (kinni löödud). Mõõdud 70x50 cm.	16
37	A5	“	Siseaken piirlaudadega (kinni löödud). Mõõdud 55x36 cm.	
38	LI	Pööninguluuk	Pööninguluuk piirlaudadega.	

## 7.VÄÄRTUSHINNANGUD MÄLESTISE OSADELE, KOSTRUKTSIOONIDELE JA DETAILIDELE

Hoone väärtus seineb esmalt tema kuuluvuses Eestis ainukesena säilinud I Maailmasõja eelsesse ja -aegsesse sõjaväelinnakusse. Hoone enese arhitektuur eriti silmapaistev ei ole. Kuid ehituslikus mõttes esindab ta sõjaväe ehitustele omast ratsionaalset ja asjalikku stiili ning on ehitatud paljuski lugupidamist vääriva kvaliteediga.

Ehituse osadest väärivad eraldi esiletõstmist esiteks kõiki klassikalise plekkitöö võtteid järgides ehitatud tsingitud tahvelplekist katust. Ka katuse kandekonstruktsioon on ehitusajalooliselt väärtuslik. Teiseks silmapaistvaks ehituslikus osaks on korrapärastest graniitplokkidest laotud vundamendi sokliosa (foto 5). Selle juurde kuuluksid ka kaks säilinud paekiviastmetega tuulekoja treppi (fotod 7 ja 8).

Siseuste väärtus eraldi võetuna väga kõrge ei ole, kuid antud hoone interjöörikuju suhtes on nad väärtuslikud. Akendest on väärtuslikud tuulekodade aknad A1 (foto 13), A2 (foto 14) ja A3, kuna neil on säilinud kõige rohkem algseid detaile (prosspulgad ja välimised piirlaud). Ning nende järgi saab valmistada uusi aknaid.

Interjööri elementidest on väärtuslikud profileeritud püstlaudadest tahveldis hoone koridorides (fotod 10, 17 ja 19) ja ruumis 27 olev pottahi (foto 11). Pesuruumi (ruum 6) metlahhpõrand saab olla näidiseks hiljem hoonesse rajatavate sanitaarruumide põrandate jaoks.

## 8.HINNANG FUNKTSIOONILE. MUINSUSKAITSE ERITINGIMUSED JA

## NÕUDED PROJEKTLAHENDUSELE JA RESTAUREERIMISTÖÖDELE

Hoone on algselt ehitatud merekindluse ohvitseride elamuks. Ka on teda enamuse aeg kasutatud elamiseks. Saue Vallavalitsus on kaalunud ühe võimalusena hoone kasutamist ka edaspidi sotsiaalmajana või muul viisil eluruumidena. Kuigi hoonesse on raske rajada kaasaja vajadustele vastavaid kortereid, on siiski ka edaspidi eluruumide paiknemine antud hoones kõige loogilisem lahendus.

Hoone edasisel valdamisel, projekteerimisel ja restaureerimisel tuleb järgida järgmiseid muinsuskaitse erinõudeid ja piiranguid:

### *Eritingimused projekteerimise- restaureerimistöõde tegemise kohta.*

1. Restaureerimisalaseid projekteerimis- uurimis- ja ehituslikke restaureerimistöid tohivad teha vaid vastavat restaureerimisalast kogemust ja tegevusluba omavad firmad.
2. Kõik käesoleva töö detailide inventeerimise loetelus arvelevõetud detailide säilitamine, restaureerimine ja eksponeerimine on kohustuslik. Detaile, mille tehniline seisund ei võimalda edasist kasutamist, kasutatakse eeskujudena uute koopiategemisel.
3. Kõikidest restaureerimistöõde käigus tehtavatest ehituslikest avastustest tuleb koheselt informeerida Muinsuskaitseameti spetsialiste. Vajadusel tööd ajutiselt katkestada. Kõik tööde käigus avastatud arhitektuuridetailid tuleb registreerida ja säilitada.
4. Restaureerimisel ja kohandamisel tohib põhiliselt kasutada ainult traditsioonilisi, hoone ehitamise ajal kasutusel olnud ehitusmaterjale, va. hüdroisolatsiooni ja muud hoone kestvust suurendavad materjalid.

### *Eritingimused arhitektuurse lahenduse kohta.*

5. Hoone tuleb säilitada ajaloolistes gabariitides. Uued peale- ja juurdeehitused ei ole lubatud.
6. Plaanilahenduses ei tohi muuta kandvate seinte asukohti.
7. Algsetest ruumidest tuleb muutumatuna säilitada hoone peaploki koridor (ruum 2) ja vasakpoolne koridor (ruumid 29 ja 3 koos). Nendes ruumides tuleb restaureerida ka seintel olev püstlaudadest tahveldis ning taastada laudpõrandad. Samuti seinte ja lagede lubikrohvi.
8. Muude vaheseinte asukohti võib uue siseplaneeringu tegemisel vajadusel muuta. Vaheseinte helikindluse tõstmiseks võib kasutada kaasaegseid heliisolatsiooni materjale,
9. Võimalike rajatavate sanitaarsõlmede põranda lahenduses on soovitatav kasutada pesuruumi (ruum 6) metlahpõranda eeskujul.
10. Uute ahjude ehitamisel hoonesse teha need keraamilistest ahjupottidest, sarnasena ruumis 27 säilinud ahjule.
11. Hoone ümbruses teha maapinna vertikaalplaneerimine, et taastada sokli õige kõrgus ja juhtida vihmaveed hoonest eemale.
12. Kaks säilinud tuulekojaplokkide paekiviastmetega välistreppi restaureerida. Ülejäänud välistrepid taastada nende treppide eeskujul.
13. Fassaadidel välisseinte TEP-plaat vooderdus eemaldada ja seinad katta horisontaalsete voodrilaudadega (sama profiiliga mis tuulekodadel). Seinte lisasoojustusena voodrilaua all võib kasutada kuni 5 cm paksust mineraalvilla. Tuulekoja plokkide amortiseerunud voodrilauad asendada originaali järgi valmistatud uute laudadega.
14. Fassaadi puitpinnad värvida naturaalse linaõlivärnitsa baasil valmistatud õlivärviga.
15. Välisuste kohale ehitada ajalooliste eeskujude järgi varikatused.

16. Hilisemad korstnapitsid lammutada kuni tervena säilinud korstnajalani pööningul ja laduda uuesti ajalooliste eeskujude järgi kõrgekvaliteedilistest savitellistest. Ladumisel kasutada klassikalist lubimörti 1:3, millele on lisatud valget tsementi 15% sideaine mahust. Korstnaotsad katta korstnaplekiga.

*Eritingimused konstruktsioonide restaureerimiseks.*

17. Soklipealne alumine palgikord avada. Mitteläbiva seenkahjustusega kohad raiuda puhtaks ja plommida. Läbivad seenkahjustused proteesida. Kõik uue ja vana puidu kokkupuute pinnad töödelda puidukaitsevahendiga *Boracol 10-2Bd*.
18. Laudpõrandad avada pealtpoolt ja selgitada välja põrandalaagide seisukord. Vajadusel asendada kogu põrand konstruktsioon. Põrandad soojustada >20 cm mineraalvillaga mille all on veel jäik mineraalvill tuuletõkkeplaat. Soklis olevad põrand tuulutusavad avada uuesti ja katta roostevaba võrguga.
19. Avada kõik pööningu vahelae kandekonstruktsioonid täielikult, eemaldades täielikult vana šlakiseguse mullatäite. Kahjustunud mullalae lauad samuti eemaldada.
20. Seenkahjustustega taladel (avastatud on majamätik ehk *coniophora puteana*) raiuda välja kahjustatud kohad kuni terve puiduni, selgitamaks välja säilinud terve ristlõike mõõtmed. Kui on säilinud >2/3 ristlõikest, siis talad plommida. Läbivate seenkahj ustuste puhul proteesida.
21. Asendatavates kohtades seenkahjustatud kohad eemaldada 0,3 m kauguselt kahjustatud kohast. Kõik uue ja vana puidu kokkupuute pinnad töödelda puidukaitsevahendiga *Boracol 10-2Bd*.
22. Asendatava puiduna tuleb kasutada ainult kõrgekvaliteedilist vaigurikast originaalelementidega samade ristlõigetega okaspuitu. Suureristlõikeline materjal (>15x15 cm) peab olema kuivanud vähemalt kolm aastat ja väiksema ristlõikeline materjal vähemalt 2 aastat.
23. Kõik restaureerimisel kasutatavad terasdetailid peavad olema kuumtsingitud,
24. Vahelaed soojustada >20 cm mineraalvillaga mille peal on veel jäik mineraalvill tuuletõkkeplaat.
25. Kui kahjustusi avastatakse ka sarikatel, toimida analoogiliselt laetaladele.

*Eritingimused katusekatte restaureerimiseks.*

26. Hoone tsinkplekk-katega katusemaastik taastada maksimaalselt originaali lähedaselt. Plekitööde tegemisel kasutada maksimaalselt sarnaseid töövälineid, mida on kasutatud algse katuse juures. Katuse kestvuse huvides võib teha plekkide ühendusvaltsid kahekordsed.
27. Katusekatteks kasutada tsingitud tahvelplekki mõõtudega 710x142 mm, paksusega 0,7 mm ja tsinki 350 g/m<sup>2</sup>.
28. Kõik valtsid tulevad tihendada naturaalse värnitsa baasil valmistatud valtsivärviga,
29. Räästarennid, sülitid, ventilatsiooni torud, katuseluuk ja vihmaveetorud koos lehtritena tulevad teha originaali täpsete koopiatena.
30. Kõik kasu tarni skõlbikuna säilinud renniklambrid ja torupellid tulevad korrastada, oksüdeerida ja kasutada ära uue katusekatte tegemisel.

*Eritingimused avatäidete restaureerimise kohta.*

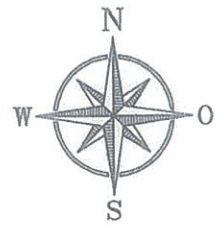
31. Hilisemad välisüksed tulevad eemaldada ja asendada olemasolevate siseuste eeskujul või ajalooliste eeskujude järgi valmistatud uute välisustega.
32. Olemasolevad siseüksed tulevad restaureerida ja säilitada võimalikult oma algsetel kohtadel. Kõik uste küljes olevad hinged tulevad korrastada ja säilitada oma algsetel kohtadel. Kui plaanilahenduses toimuvad muudatused, siis

lammutatavates vaheseintes olevad siseuksed tulevad ära kasutada teistes kohtades. Hilisemate siseuste asendamised ja võimalikud uued vajaminevad siseuksed teha olemasolevate siseuste koopiatena.

33. Põhiakende aknaraamid teha uued sellise prosspulkade jaotusega, et ülemine osa on jaotatud vertikaalsete prosspulkadega neljaks ja alumised osad on jaotatud horisontaalsete prosspulkadega pooleks. Akende raamide detailid ja välimine aluslaud ning piirlauad teha säilinud akende A1, A2 ja A3 detailide järgi. Aknaklaasid kinnitada kitiga.
34. Akende restaureerimisel võimalusel algsed aknapiidad säilitada ja restaureerida. Tervena säilinud aknahinged kasutada ära uute aknaraamide kinnitamisel.
35. Akendele paigaldada aknaplekid.

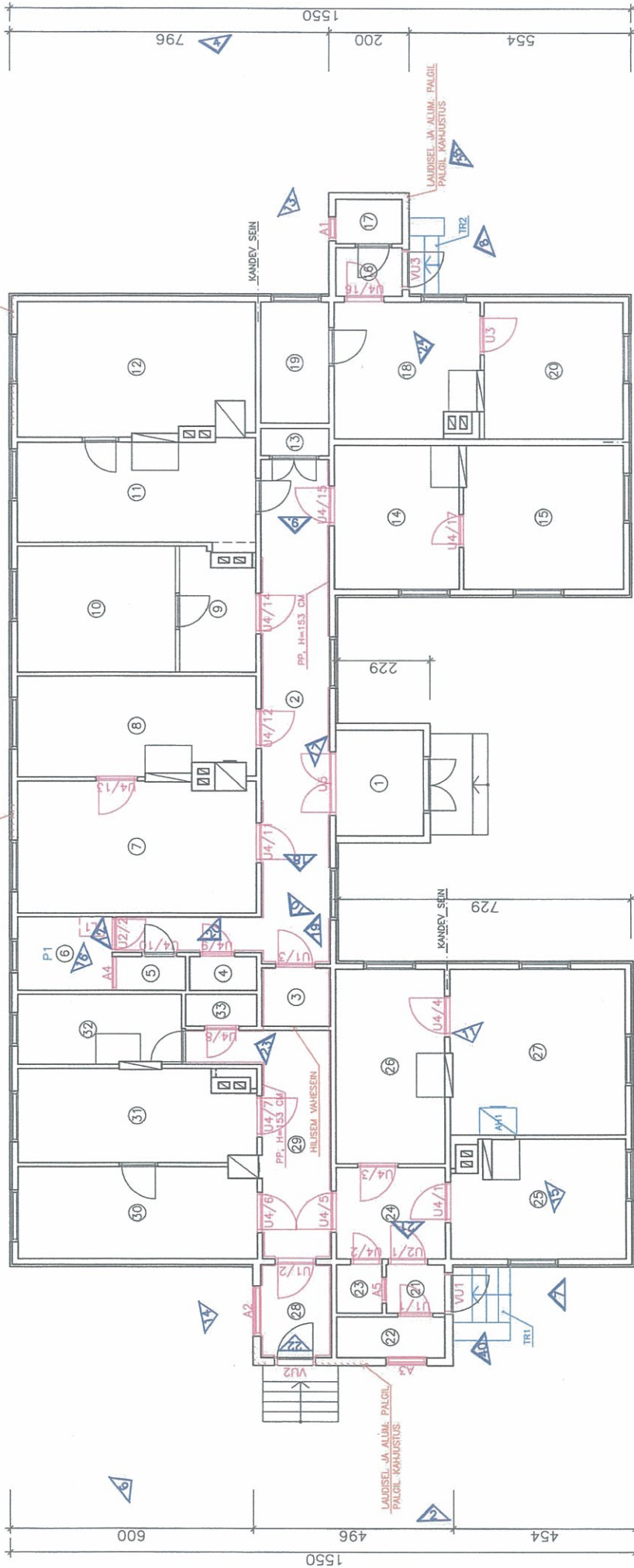
# A S E N D I S K E E M

1:3000



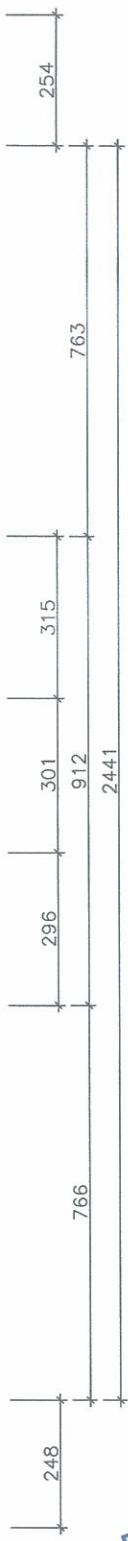
# PÕHIPLAAN

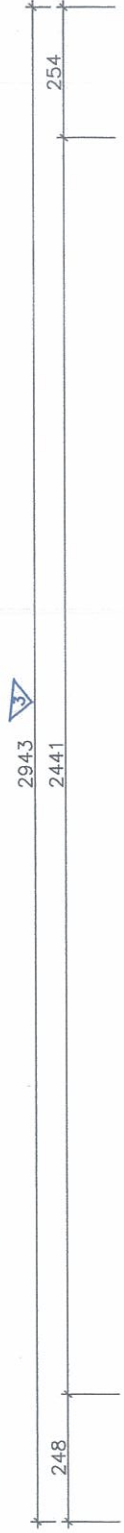
1:100



## TINGMÄRGID

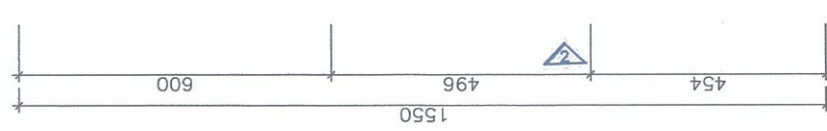
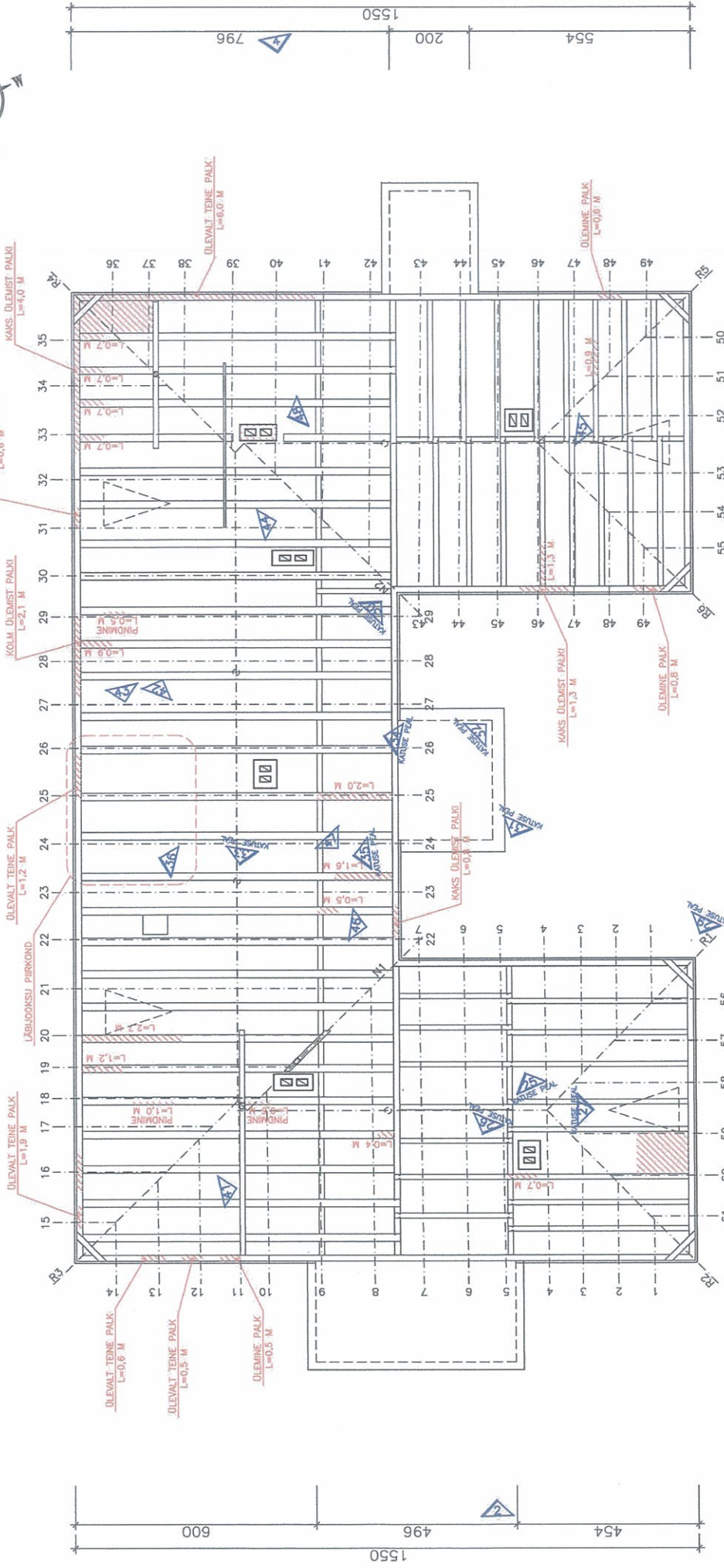
- OL.OL. KONSTRUKTSIOONID
- KAHJUSTATUD KONSTRUKTSIOONID
- FOTO JÄRJEKORRA NR. JA RAKURSS
- VÄÄRTUSLIKUD PUITELEMENDID
- VÄÄRTUSLIKUD KIVIELEMENDID





# PÖÖNINGU PLAAN

1:100



## TINGMÄRGID

- OL.OL. KONSTRUKTSIOONID
- KAHUJSTATUD KONSTRUKTSIOONID
- FOTO-JÄRJEKORRA NR. JA RAKURSS

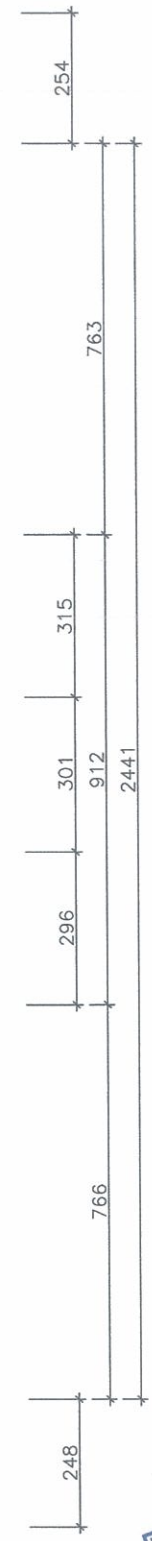




Foto 1. Hoone esivaade (loodest).



Foto 2. Vasakpoolne otsavaade (kirdest).



Foto 3. Tagavaade (kagust).



Foto 4. Parempoolne otsavaade (edelaast).



Foto 10. Seinapaneel koridoris (ruum 2).



Foto 12. Keraamilistest plaatidest põrand ruumis 6.

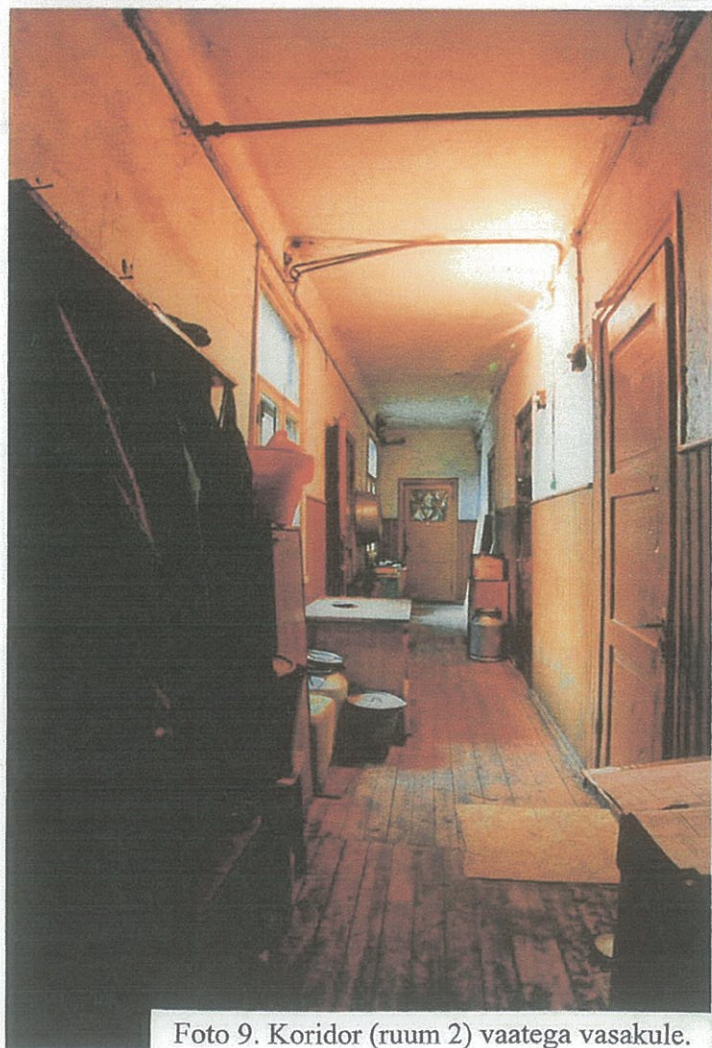


Foto 9. Koridor (ruum 2) vaatega vasakule.



Foto 11. Pottidest ahi ruumis 27.



Foto 5. Graniitplokkidest sokkel tagaküljel.



Foto 6. Vasakpoolne tuulekodadeplakk



Foto 7. Paekiviastmetega välitrepp vasakpoolses otsas.

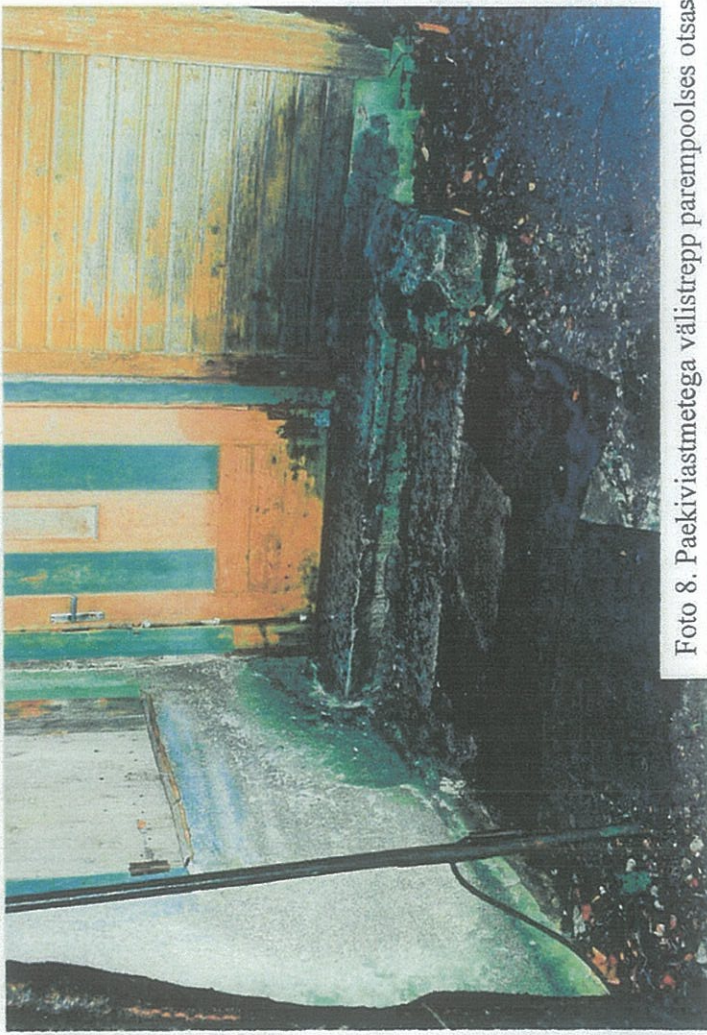


Foto 8. Paekiviastmetega välitrepp parempoolses otsas.

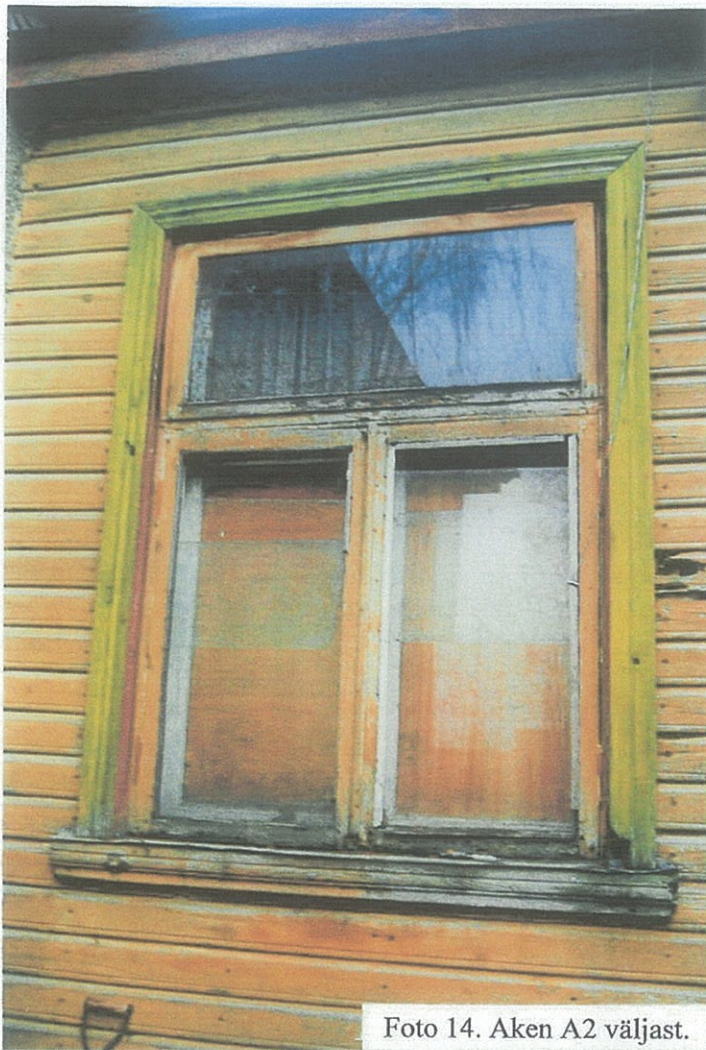


Foto 14. Aken A2 väljast.



Foto 16. Siseaken A4 ruumis 6.



Foto 13. Aken A1 väljast.

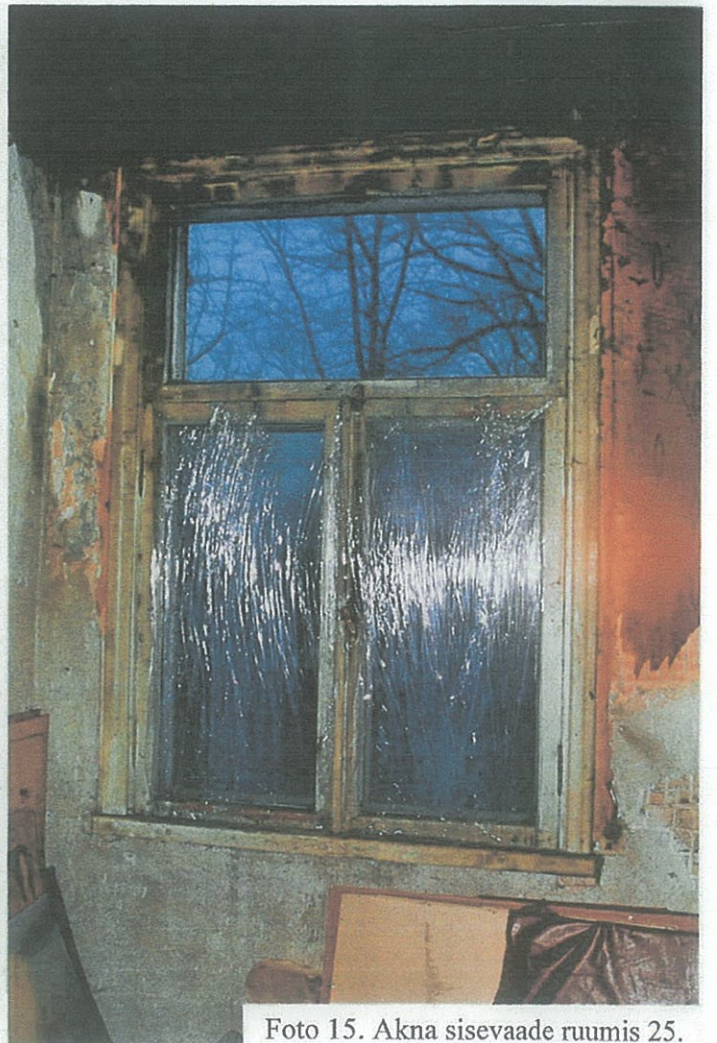


Foto 15. Akna sisevaade ruumis 25.

Foto 18. Siseuks U1/3.



Foto 20. Lukukilp uksele U4/9.



Foto 17. Siseuks U4/12.

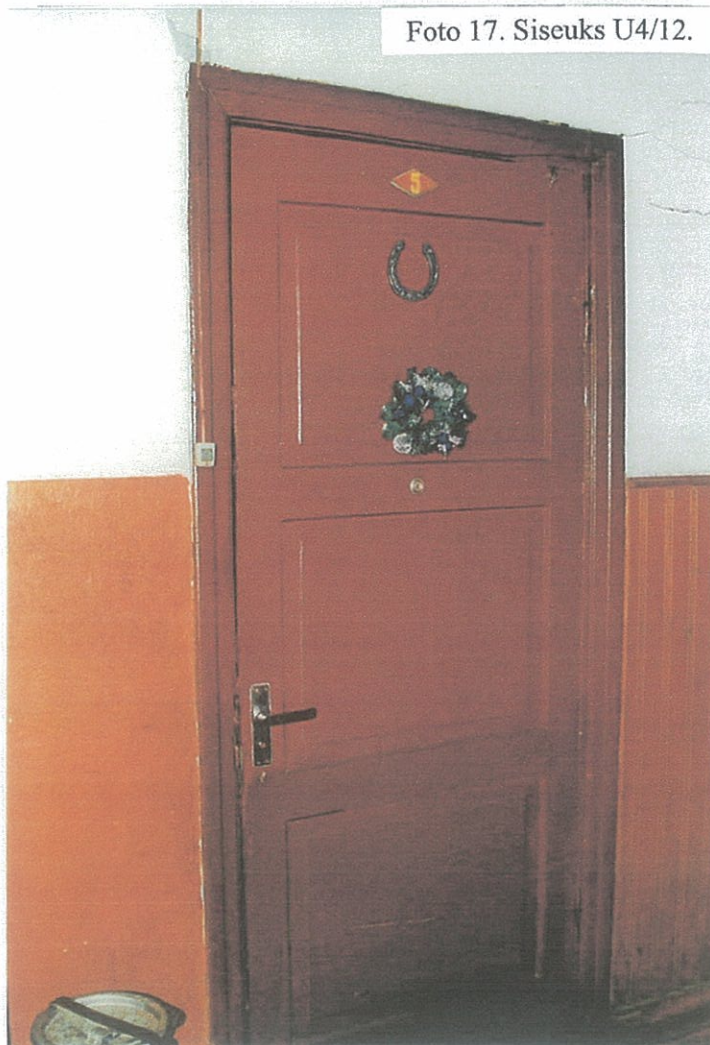


Foto 19. Siseuksed U4/9, U4/10 ja U2/2.



Foto 26. Katuse vasakpoolne külg.



Foto 25. Katuse esikülg.

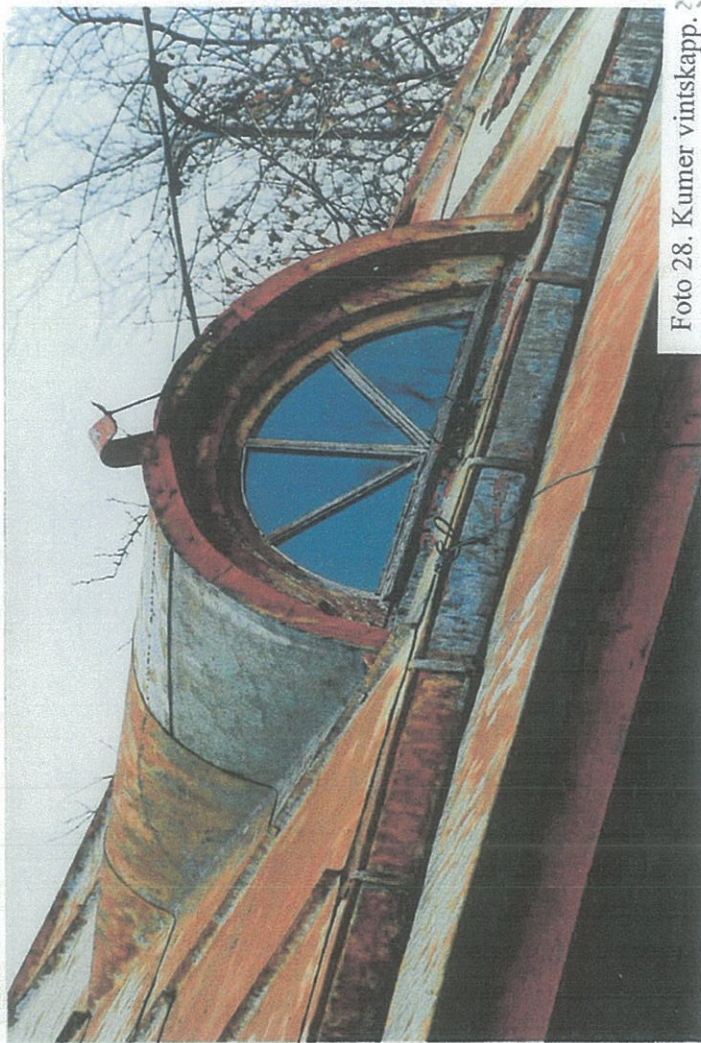


Foto 28. Kumer vintskapp. 22



Foto 27. Kumera vintskapi katus.



Foto 22. Uks U1/2.



Foto 24. Uks U3.

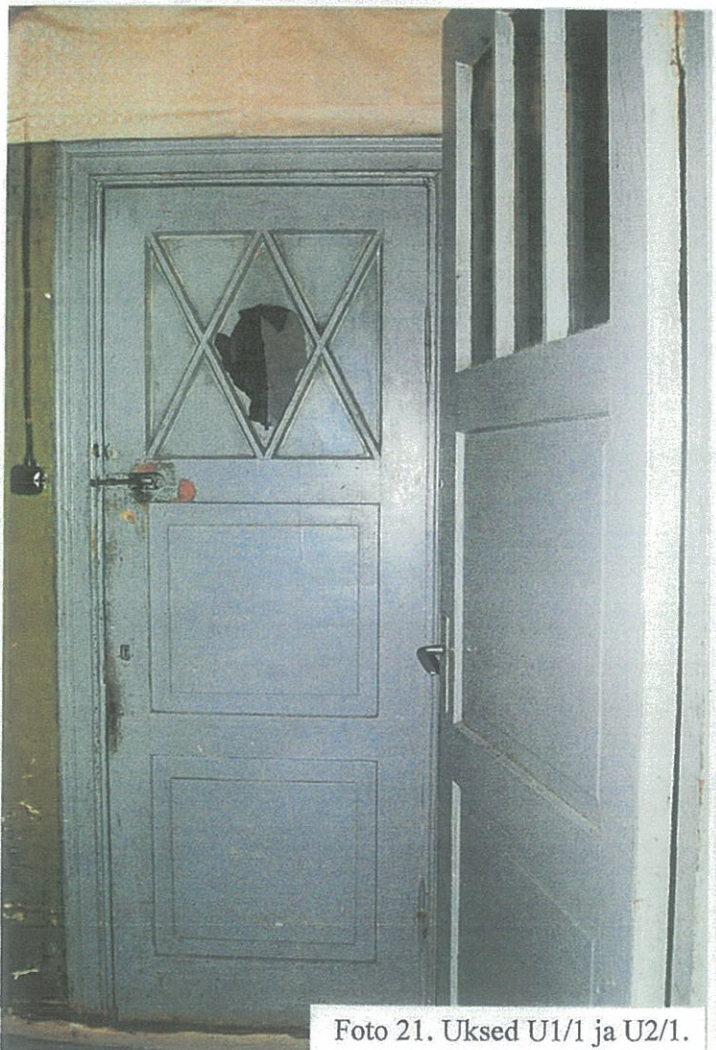


Foto 21. Uksed U1/1 ja U2/1.



Foto 23. Uks U4/8.



Foto 29. Välisnurga süüti.



Foto 30. Sisenurga süüti.

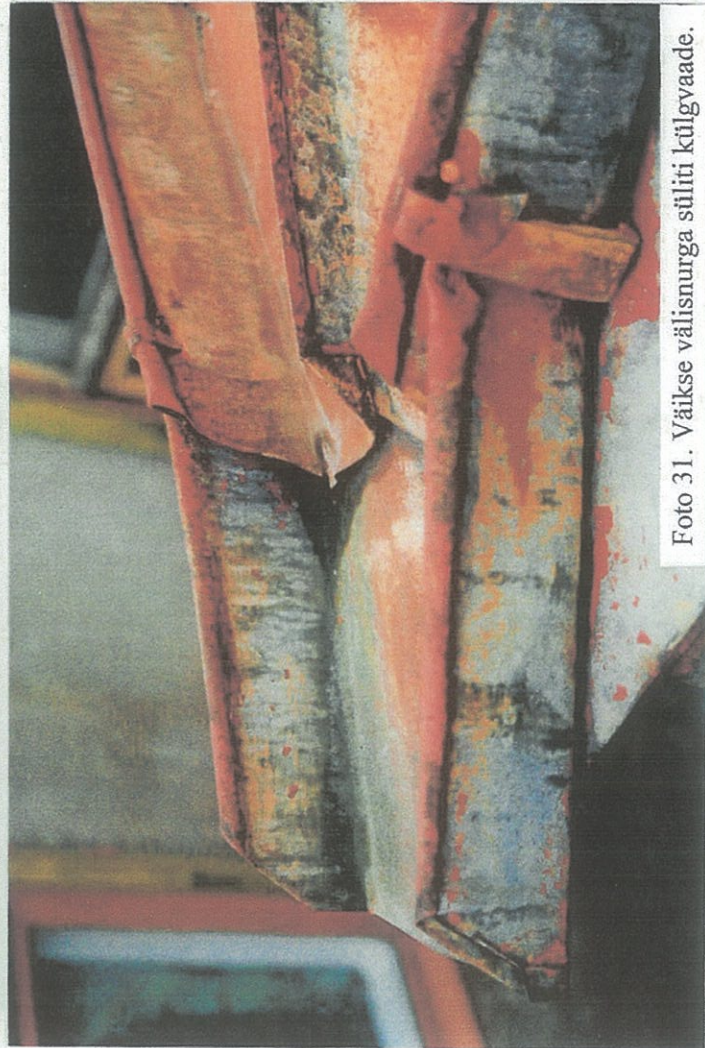


Foto 31. Väikse välisnurga süüti külgyaade.



Foto 32. Väikse välisnurga süüti pealtvaade.



Foto 33. Harja ventilatsioonikorsten.



Foto 35. Mingi määrgistus plekitahvlil katuse peal.



Foto 34. Räästarenni detail.



Foto 36. Mingi määrgistus plekitahvlitel pööningu pool.



Foto 37. Põhikatuse vihmaveetoru.



Foto 38. Parempoolse tuulekoja vihmaveetoru.

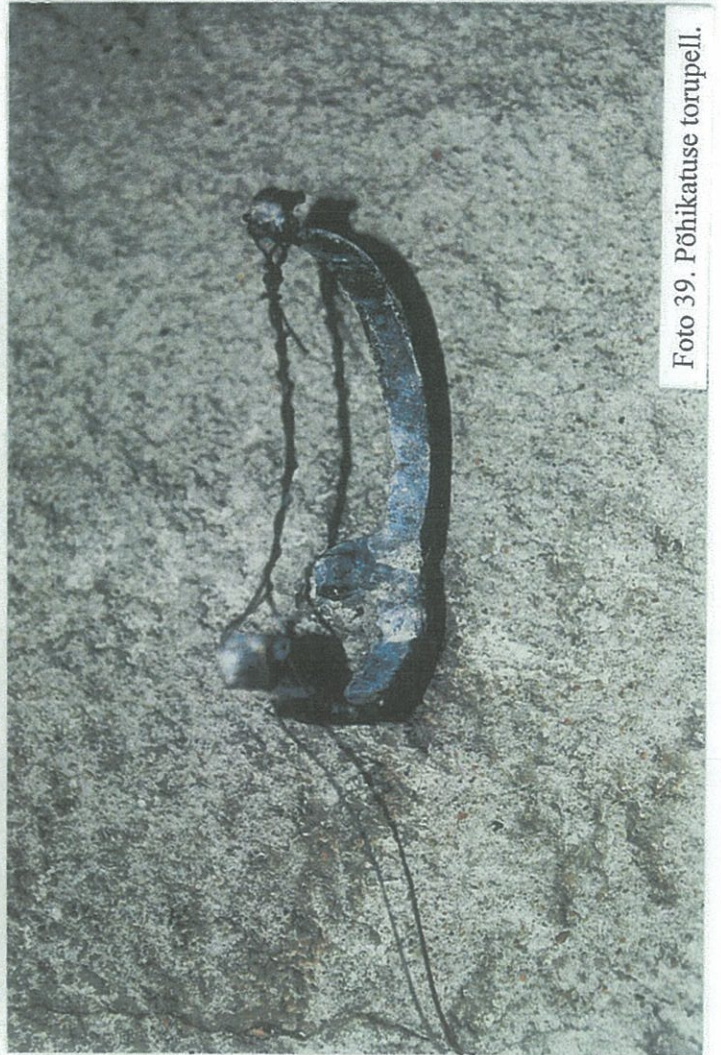


Foto 39. Põhikatuse torupell.

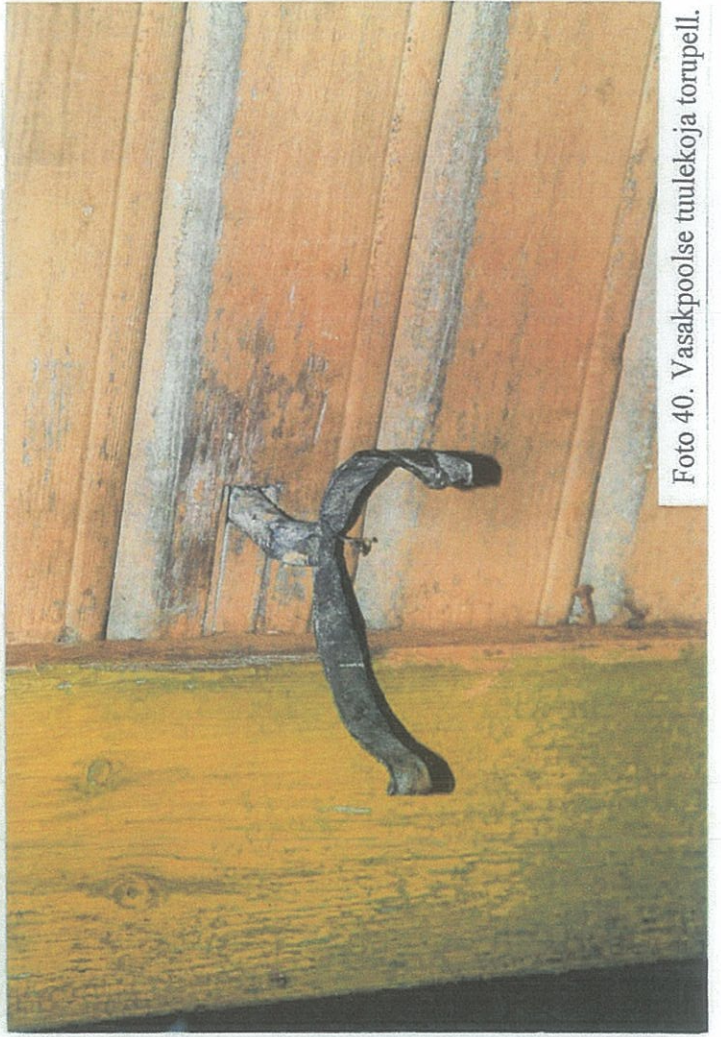


Foto 40. Vasakpoolse tuulekoja torupell.

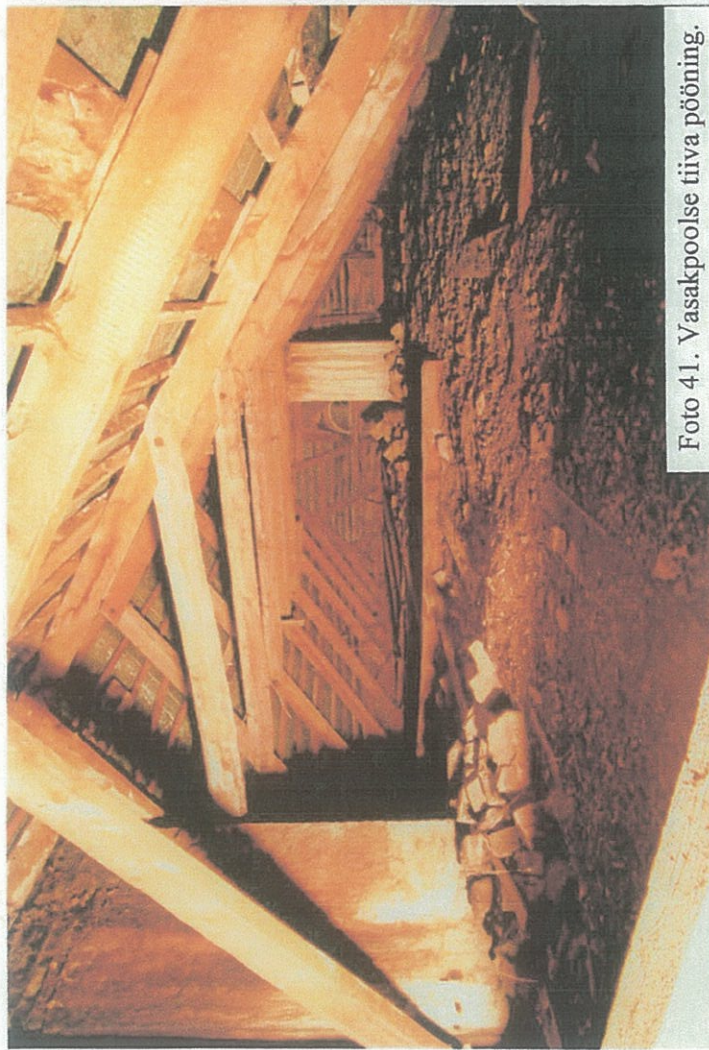


Foto 41. Vasakpoolse tiiva pööning.

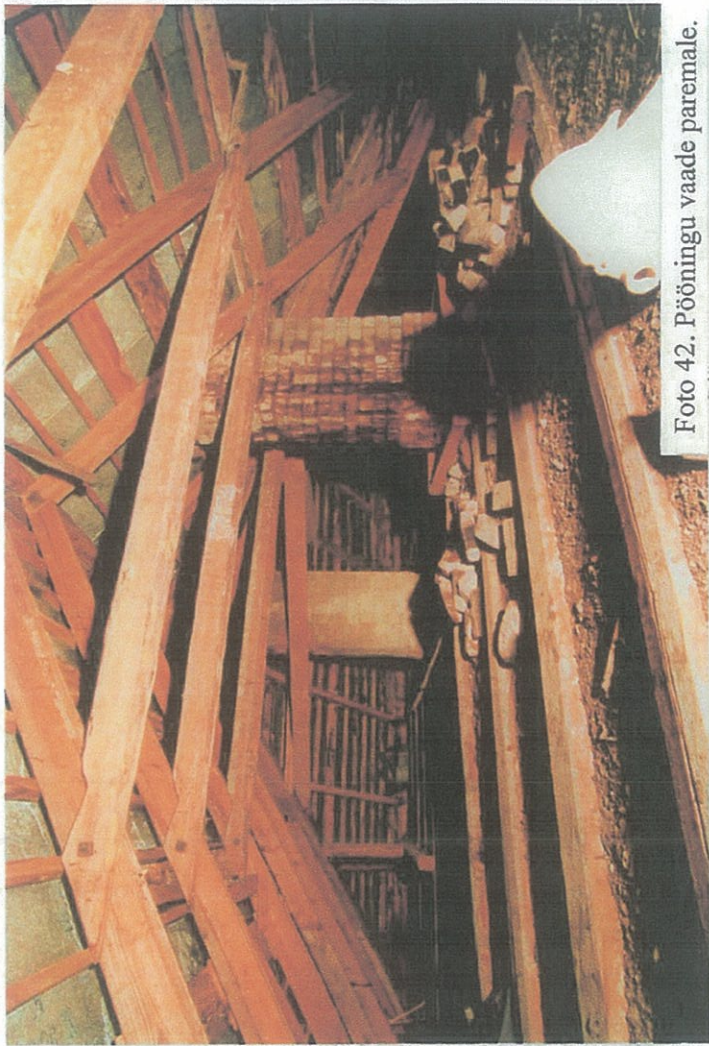


Foto 42. Pööningu vaade paremale.

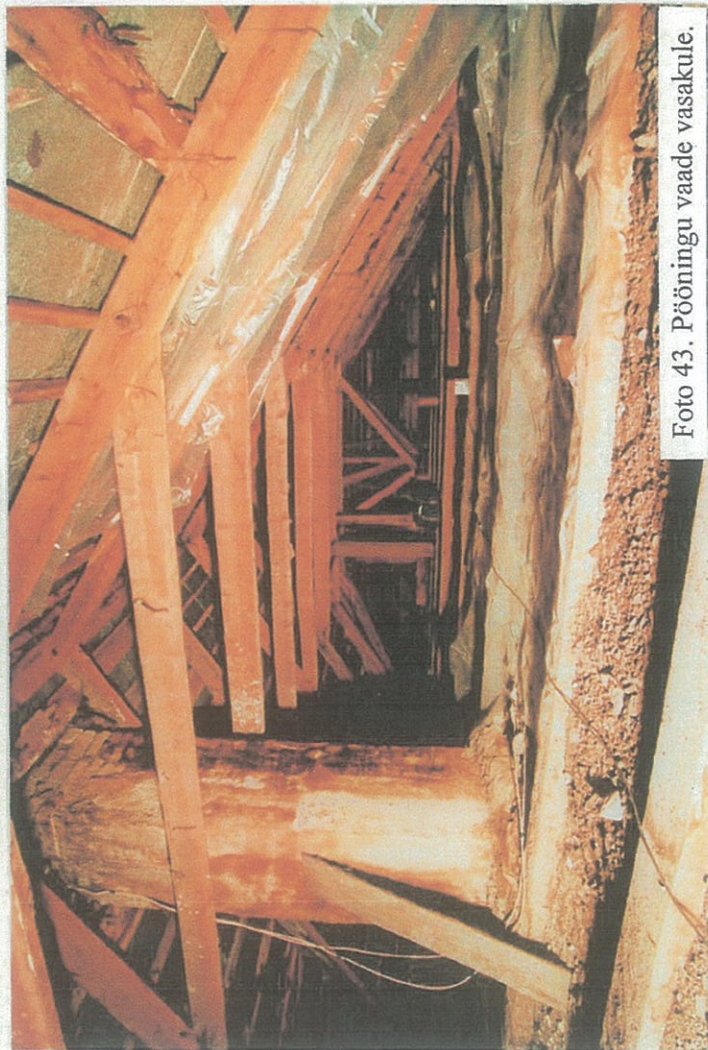


Foto 43. Pööningu vaade vasakule.



Foto 44. Parempoolse tiiva pööning.

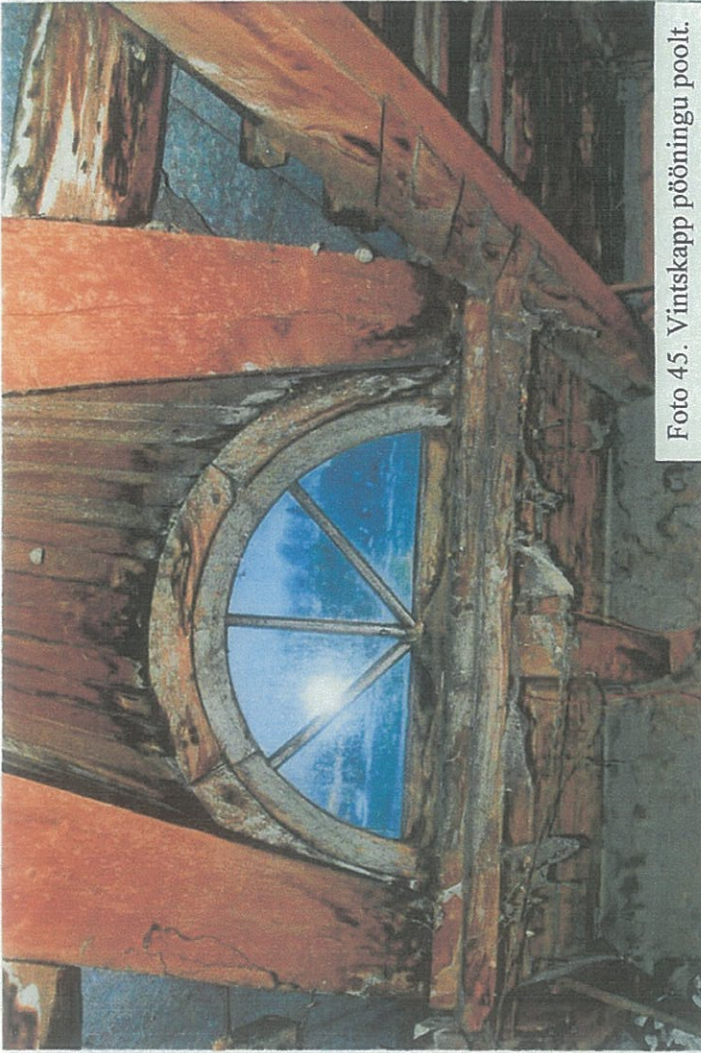


Foto 45. Vintskapp pööningu poolt.



Foto 46. Seinapalgi seenkahjustus esikülje sarika 22 kõrval.



Foto 47. Laetala seenkahjustus esikülje sarikate 23 ja 24 vahel.



Foto 48. Kahjustusega korsten.