

## SISUKORD

1. SISSEJUHATUS .....	3
2. ALUSDOKUMENDID .....	4
3. OLEMASOLEV OLUKORD .....	5
3.1 J. Liivi park .....	5
3.2 Väike-Maarja Gümnaasiumi ümbrus .....	6
3.3 Georg Lurichi park .....	6
3.4 Väike-Maarja Seltsimaja ümbrus ja Mudelihalli esine .....	6
3.5 22 Rakvere – Väike-Maarja – Vägeva tee .....	7
3.6 Tehnovõrgud .....	7
4. PROJEKTLAHENDUS .....	7
4.1 J. Liivi park .....	7
4.2 Väike-Maarja Gümnaasiumi ümbrus .....	8
4.3 Georg Lurichi park .....	9
4.4 Väike-Maarja Seltsimaja ümbrus ja Mudelihalli esine .....	9
4.5 Inventar .....	10
4.6 Haljastus .....	10
4.6.1 Haljastuse rajamine ja hooldus.....	11
4.7 Katendid .....	12
5. JUHISED TÖÖDE TEOSTAMISEKS .....	13
5.1 Üldised juhised.....	13
5.2 Üldised nõuded tööde teostamiseks .....	14
5.3 Ehitusmaterjalid ja -mehhanismid.....	14
5.4 Ehitusdokumentatsioon .....	15
LISA 1. Kasutatud elementide näited .....	16
LISA 2. Kasutatud taimmaterjal .....	23
LISA 3. Põhiliste ehitustööde mahtude ja materjalide koondtabel .....	23

## SELETUSKIRI

### 1. SISSEJUHATUS

**Objekti nimetus:** Väike-Maarja alevik Pikk 1, 2, 3 ja 4 ning Georg Lurichi pargi maa-alade haljastuse eelprojekt

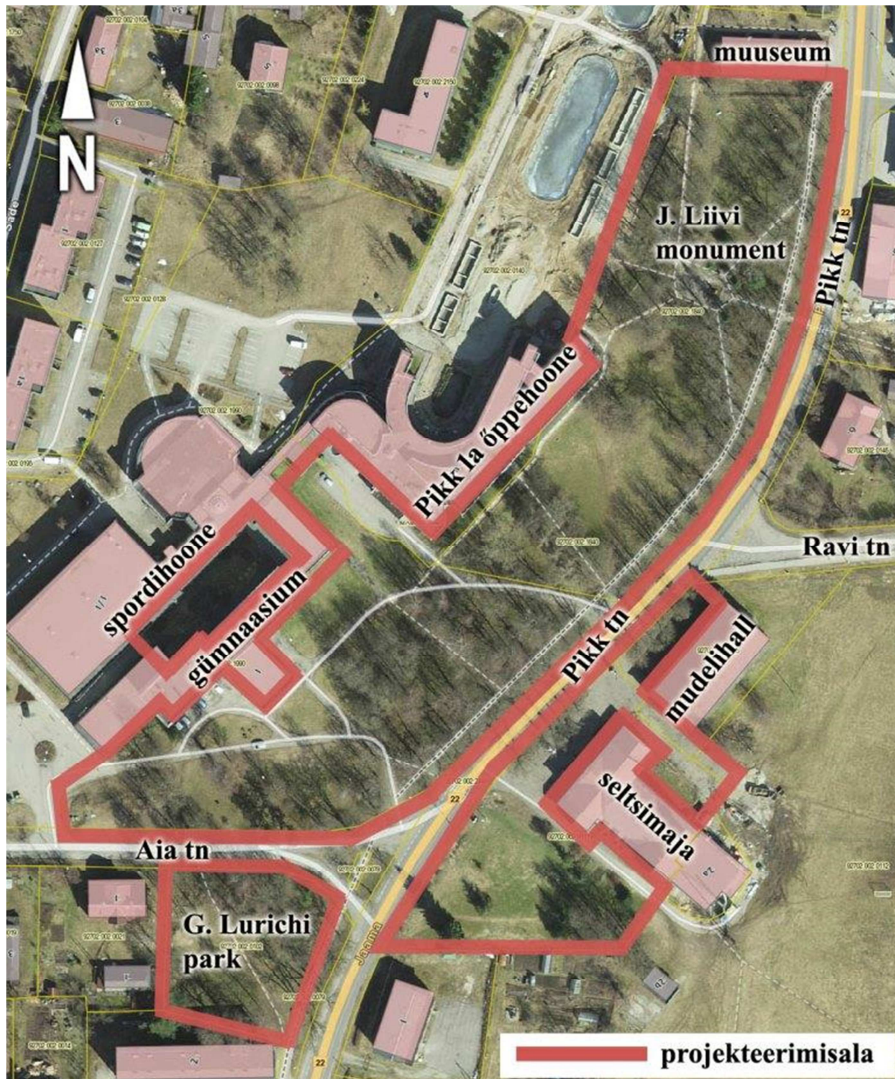
**Objekti asukoht:** Lääne-Viru maakond Väike-Maarja alevik Pikk tänav 1 (Väike-Maarja Gümnaasium; katastritunnus 92702:002:1990), Pikk tänav 2 (Väike-Maarja Seltsimaja; katastritunnus 92702:002:0111), Pikk tänav 3 (J. Liivi park; katastritunnus 92702:002:1840), Pikk tänav 4 (mudelihall; katastritunnus 92702:002:0048) ja Georg Lurichi park (katastritunnus 92702:002:0102).

**Projekti tellija:** Väike-Maarja Vallavalitsus

**Projekti eesmärk:** Väike-Maarja alevikus Pika tänava äärsete haljasalade korrastamine, kaasajastamine ning muutmise aktiivsete tegevuste kohaks, säilitades maa-ala ajaloolist tausta arvestav üldilme. Projektiga lahendatakse haljastus, teedevõrk, parkimine ning välisvalgustus (eskiisi tasemel).

Projekti lisades on lahenduses kasutatud elementide näited, haljastuslahenduses kasutatud taimmaterjali nimekiri ning töömahtude tabel. Alale koostatud dendroloogiline hinnang on töö koosseisus eraldi kaustana.

Projektala suuruseks on kokku ca 24900 m<sup>2</sup>.



Joonis 1. Projekteerimisala asukoht (alus: Maa-amet)

## 2. ALUSDOKUMENDID

### Eelprojekti koostamise aluseks on:

- Tellijapoolne lähteülesanne;
- Adven Eesti AS tehnilised tingimused nr. TK19-46TT, koostatud 12.07.2019, kehtivad kuni 11.07.2020;
- OÜ Gem-Geo poolt koostatud geodeetiline alusplaan, töö nr 12038, mõõdistatud 10.05.2019

### Projekteerimisel on arvestatud järgmiste normide ja nõuetega:

- Ehitusseadustik (11.02.2015) RT I, 05.03.2015, 1

- Majandus- ja taristuministri 17.07.2015. a määrus nr 97 „Nõuded ehitusprojektile“, RT I, 18.07.2015, 7.
- EVS 843:2016 Linnatänavad
- Majandus- ja taristuministri 05.08.2015 määruse nr 106 „Tee projekteerimise normid“ lisa „Maanteede projekteerimismid“

#### **Ehitustööde teostamisel on aluseks järgmised juhend-dokumendid:**

- Eesti Vabariigi seadused ja ehituses kehtivad normid ja juhendid
- Eesti Vabariigi töökaitsealased normatiivaktid
- Kohaliku omavalitsuse poolt kehtestatud määrused ja muud seadusaktid ehitustööde läbiviimisel

Ehitustööde teostamisel ja kvaliteedi hindamisel tuleb juhendada headest ehitamise tavadest.

### **3. OLEMASOLEV OLUKORD**

Projektiga käsitletav ala paikneb Väike-Maarja aleviku keskosas. Projektalal asuvad mitmekesise haljastusega jalakäijate ja jalgratturite poolt läbikäigukohana aktiivses kasutuses olevad pargialad, sh Väike-Maarja Gümnaasiumi ning Väike-Maarja Seltsimaja ümbrus.

Projektala vahetus läheduses asub 2018. aastal valminud Väike-Maarja keskväljak ja uue maastikuarhitektuurse lahenduse saanud Pikk tn 1a avalik ala. Samuti paiknevad ala läheduses spordihoone, õppekeskuse hoone, Sisekaitseakadeemia päästekolledži õppehooned, kaubanduspinnad ja elamud. Projekteerimisala läbib tugimaantee nr. 22 Rakvere – Väike-Maarja – Vägeva. Alal asub ajaloomälestis Jakob Liivi monument (reg. nr 5820) ja ajaloomälestis Väike-Maarja Seltsimaja (reg. nr. 5821).

#### **3.1 J. Liivi park**

Pargi rajamine sai alguse 1934. aastal, Jakob Liivi monument (ajaloomälestis reg. nr 5820) avati Väike-Maarja pargis aastal 1938. Aja jooksul on parki erinevate istutustega pidevalt täiendatud. Pargist põhja pool asuva muuseumi ja J. Liivi monumendi vahele jääval haljasalal paikneb osa emakeele tammikust, kuhu on istutatud puid F. J. Wiedemanni nimelise keeleauhinna laureaate poolt.

Ala on mitmekesise haljastusega, pakkudes nii varjulisi kohti kui ka valgusrikkamaid lagendikke. Põhiliselt kasvavad alal eriliigilised ja -vanuselised puud ning mõned üksikud põõsad. Käesoleval ajal vajab pargi teedevõrk korrastamist. Jalgteede laius on

1,5 kuni 2,5 meetrit, katendiks betoonkivi ja asfalt. Pargis pole piisavalt istumisasid ja tegevusi, mis kutsuks inimesi pargis kauem aega veetma. Samuti on vaja täiendada valgustuslahendust.

### 3.2 Väike-Maarja Gümnaasiumi ümbrus

Väike-Maarja Gümnaasiumi hoone ees asub kõrghaljastusega pargiala, mida läbivad hoone juurde viivad jalg- ja sõiduteed. Põhiliselt kasvavad alal eriliigilised ja -vanuselised puud. Teedevõrk vajab korrastamist ning maastikuarhitektuurne lahendus kaasajastamist. Käesoleval ajal on kooli juures puudus parkimiskohtadest (autod ja jalgrattad) ning täiendada tuleks ka valgustuslahendust. Teede ning koolihoone esise platsi katend on asfalt.

Koolihoonest idas asuvas pargiosas paikneb ajalooline Meose tee, mis ühendab Väike-Maarja vana gümnaasiumihoonet seltsimajaga. Tee on nime saanud eesti koolisüsteemi uuendaja Märta Meose järgi, kes kujundas oma tegevusega oluliselt Väike-Maarja ja Virumaa arengut. Tee on kasutusest väljas ning selle kausutuselevõtt liiklemiseks käesoleval ajal ei ole otstarbekas ega vajalik.

Gümnaasiumi ja spordihoone vaheline väliruum on haljastatud madalakasvuliste igihaljaste põõsastega ning jalgteed on kaetud betoonkiviga. Ala vajab kaasagset lahendust, mis toetaks aktiivsemat kasutust ning võimalust õuesõppeklassi rajamiseks.

### 3.3 Georg Lurichi park

Aia tänava ja Pika tänava nurgas olevale haljasalale on Georg Lurichi mälestuseks paigaldatud kivi. Park selle ümber on liiga tiheda kõrghaljastusega ning funktsioonita. Alale on moodustunud selle kasutamisest otsetena pinnaskattega jalgrajad. Ala valgustuslahendust tuleks täiendada.

### 3.4 Väike-Maarja Seltsimaja ümbrus ja Mudelihalli esine

Väike-Maarja Seltsimaja on ajaloomälestis (reg. nr 5821), mis ehitati aastal 1912. Läbi ajaloo on selles hoones tegeletud kultuuriga. Hoone ümbrus on käesoleval ajal kaetud asfalgiga, hoonest lõuna pool on suur murukattega ala, kuhu on istutatud kultuuritegelaste poolt üksikuid puud. Alal parkimiskorraldus puudub, enamasti pargitakse maja esisele platsile. Ala valgustuslahendust tuleks täiendada. Seltsimaja ja Mudelihalli esine haljastus moodustab osa Pika tänava äärsest alleest.

### 3.5 22 Rakvere - Väike-Maarja – Vägeva tee

Projekteerimisala läbib tugimaantee nr. 22 Rakvere – Väike-Maarja – Vägeva. Avalikult kasutatava tee kaitsevöönd mõlemal pool äärmise sõiduraja välimisest servast on 30 m.

Rakvere – Väike-Maarja – Vägeva maanteed ehk Pikka tänavat ääristab peamiselt vahtratest ja pärnadest allee. Dendroloogilise hinnangu kohaselt on enamik allee puudest väga tugeva kahjustusega, ohtlikud või kuivavad. Seega vajab allee uuendamist.

### 3.6 Tehnovõrgud

Käesoleva projektiga hõlmataval alal paikneb sidekanalisatsioon, kanalisatsiooni ja sajuvee kanalisatsiooni torud, soojatorustikud, madalpinge maakaablid, keskpinge maakaabel. Olemasolevaid tehnovõrke käesoleva tööga ei muudeta. Tehnovõrkude kaitsevööndis teostada kaevetöid käsitsi. Kaevude luugid peavad jääma teekattega samale tasapinnale.

Tööde alustamisel tuleb informeerida tehnovõrkude valdajaid ja vajadusel täpsustada tehnovõrkude täpne asukoht surfimise teel. Kaevamistöid teostada kooskõlastatult trassivaldajatega. Tööde teostamisel tehnovõrkude kaitsetsoonis tuleb kinni pidada kehtestatud ohutustehnilistest nõuetest.

Kaugküttetorustike haldaja Adven Eesti AS väljastas 12.07.2019 tehnilised tingimused nr. TK19-46TT, mis on lisatud projektile (vt. 040319\_EP\_MA-1-01\_AdvenAS\_2019-07-12).

## 4. PROJEKTLAHENDUS

### 4.1 J. Liivi park

Pargi põhjapoolses osas (emakeele tammik ja J. Liivi monumendi ümbrus) säilitatakse enamjaolt olemasolev olukord, moodustades rahuliku rohelise oasi ümbruskonna elutegevuse keskel.

Pargi teed rekonstrueeritakse, kaetakse betoonkivikatendiga ning ehitatakse 2 kuni 2,5 meetri laiuseks. Monumendi ümbrus haljastatakse ruudu kujuliselt muruga, jättes monumendi serva ca 20cm killustikkattega riba hoolduse lihtsustamiseks. Alale paigaldatakse mälestuspingid kuuele kirjandusrühmituse Väike-Maarja Parnassi põhiliikmele: Jakob Liiv, Peeter Jakobson, Jakob Tamm, Kaarel Krimm, Otto Münther ja Mihkel Kampman. Monumendiplatsi ümbrus haljastatakse põõsastega.

J. Liivi monumendist lõuna poole jäävasse pargiossa ehitatakse uus betoonkivikatendiga kõnnitee ning värvilise turvakatendiga mänguväljak. Ala on suures osas

kõrghaljastuseta ning valgusrohke, juurde on projekteeritud põõsastega istutusalasid. Muruväljak võimaldab läbi viia erinevaid pargitegevusi nagu piknikud (perepäevad), pallimängud, jooga, võimlemine, väikesed pargikontserdid, talvel lumelinn jms. Alal on soovitatav kasutada tallamist taluvat murukatet.

Lisaks Parnassi põhiliikmete mälestuseks paigaldatavatele pinkidele on alale teede ette nähtud paigaldada kiikpingid (vt. Lisa 1.2) tee äärde ning seljatoega pargipingid (vt. Lisa 1.1) ja istumisreelingud (vt. Lisa 1.5) mänguväljakule. Mänguväljaku lähedusse on projekteeritud kohad punastele kaalukiikedele (vt. Lisa 1.6), olles ühteaegu nii mänguatraktsioonid (ka täiskasvanutele) kui ka maastikuarhitektuursed kujunduselemendid. Samuti paigaldatakse alale prügikastid (vt. Lisa 1.9) ja pargivalgustus (vt. Lisa 1.10).

#### 4.2 Väike-Maarja Gümnaasiumi ümbrus

Gümnaasiumi peaukse esine ala on kujundatud väljakuna, kuhu on loodud alad edukate vilistlaste auks paigaldatavatele pinkidele, kaasaegsele alt valgustatud pinkidega (vt. Lisa 1.3) puhkealale ning lipuplats. Ala võimaldab läbi viia aktuseid ja muid kogunemisi. Plats ning 4 meetri laiune peatee (seltsimaja suunal) kaetakse halli betoonkivisillutisega, mida elavdavad punase betoonkiviga moodustatud sakid (Pikk tn 1a katendi lahendus) (vt. Lisa 1.17). Alt valgustatud pinkidega platsiosa kaetakse puitkattega (laudis) (vt. Lisa 1.19).

Hoonesise põhjapoolsemasse ossa on projekteeritud kolm varikatust jagrataste parkmiseks (kokku 90 kohta) (vt. Lisa 1.14). Ala ning sinna põhja poolt viivad teed on kaetud halli betoonkivisillutisega.

Gümnaasiumihoone ning Pikk tn 1a õppehoone vahelisse taskusse on projekteeritud 14-kohaline asfaltkatendiga parkimisplats. Platsile paigaldatakse õppetöö välisel ajal (kui parkla on autodest tühi) tänavakorvpalli mängimiseks korvpallistatiiv (vt. Lisa 1.15). Lisaks on 7 parkimiskohta projekteeritud Aia tänava äärde.

Kooliesisele haljasalale on näidatud alad, kuhu koolilõpetajad saavad istutada puud.

Pargis paiknev ajalooline Meose tee (vt. pt 3.2 ja 4.4) tähistatakse infotahvli ja hajuva mõisakivi antiik sillutisega (vt. Lisa 1.18).

Gümnaasiumi ja spordihoone vaheline ala projekteeriti õuesõppe ning vahetundide ja vaba aja veetmise võimaluseks. Ala atraktiivsemaks muutmiseks on lisatud sinna elemente ja värvi. Alale on ette nähtud metallkonstruktsioonil läbipaistva katusekattega katusealune, kus paikneb väliklass. Klassis on kahetasandilised pingid (madalam istumisosa ja kõrgem lauaosa), mille kõrgema osa katteks on maleruudustik (vt. Lisa 1.4). Katusealusesse on jäetud koht erinevate välimuusikariistade jaoks (nt. ksülofon, trummid, kellamäng, marimba jne). Põrand kaetakse puitkattega (laudis). Katusealusest

väljaspool on maa-ala kaetud halli ja kollase betoonkivikattega. Alale paigaldatakse istumisreelingud (vt. Lisa 1.5), eritasandiline pink (vt. Lisa 1.4) ning lauateniselauad (vt. Lisa 1.8). Osa alast on kaetud murukattega ning haljastatud igihaljaste põõsaste, kõrreliste ja konteinerhaljastusega (värvilised metallist kastid) (vt. Lisa 1.16). Muruplatsile on projekteeritud koht tasakaaluköiele (<http://www.tommi.ee/toode/tasakaalukois-uss/>) ning betoonkivikatendiga alale on tehtud ettepanek paigaldada interaktiivne mäng I-zone (<http://www.tommi.ee/toode/interaktiivne-mang-i-zone-1/>).

Spordihoone ning gümnaasiumihoone vahele paigaldatakse turvalisuse suurendamiseks suletav värav.

#### 4.3 Georg Lurichi park

Lurichi kivi ümbrus kaetakse betoonkivisillutise ning puitkattega (laudis) (vt. Lisa 1.19). Alale paigaldatakse pingid (vt. Lisa 1.1), prügikastid (vt. Lisa 1.9) ja pargivalgustus (vt. Lisa 1.10). Parki on projekteeritud betoonkivikatendiga kooliesist ning Pikka tänavat ühendav tee (laius 2,5m). Teest lääne poole, haljasalale, on ette nähtud koht erinevatele tervisespordiseadmetele. Puitkatendiga alale paigaldatakse malelaudadega pingid (vt. Lisa 1.7).

Ala kõrghaljastust hõrendatakse, likvideerides vigased ja perspektiivitud puud. Haljastust täiendatakse põõsastega.

#### 4.4 Väike-Maarja Seltsimaja ümbrus ja Mudelihalli esine

Seltsimaja esine on kujundatud sarnaselt kooliesisele platsile (ja Pikk tn 1a lahendusele) halli ja punase sillutiskivikattega (graniitkivi) väljakuna. Platsile paigaldatakse pingid (vt. Lisa 1.1), valgustus (vt. Lisa 1.10), pügikastid (vt. Lisa 1.9), metallist haljastuskastid (vt. Lisa 1.16) ning jalgrattahoidjad. Hooneesise platsi põhja ja lõunaküljele on projekteeritud parkimiskohad, mida eraldavad platsist haljastuskastid.

Platsile ulatub ajalooline Meose tee (vt. pt 3.2 ja 4.2). Tee algus tähistatakse infotahvli ja hajuva mõisakivi antiik sillutisega (vt. Lisa 1.18).

Seltsimajast lõuna poole on projekteeritud halli betoonkivikatendiga parkimisplats autodele ning haljasalal kohad kultuuritegelaste poolt istutatavatele puudele. Maja lõunaküljele jäetud lage ala võimaldab seal korraldada väikeseid kontserte, etendusi jms., kasutades parklat ning haljasala publiku jaoks.

Seltsimajast põhja poole on projekteeritud 5 parkimiskohta. Maja ja parkla vaheline ala kaetakse halli betoonkiviga ning sinna rajatakse haljastusriba põõsastega, mis takistab autotulede valgusvihkude jõudmist akendesse.

Mudelihalli juurde on projekteeritud 4 parkimiskohta autodele ning 9 kohta jalgratastele.

Nii seltsimaja kui ka Mudelihalli esine allee uuendatakse (vt. pt 4.6).

#### 4.5 Inventar

Projekteeritavale alale paigaldatakse lisaks mänguväljaku elementidele ja tervisespordiseadmetele Parnassi kirjandusrühmituse liikme mälestuseks pingid, edukate vilistlaste auks pingid, seljatoega ja seljatoeta pargipingid, kiikpingid, alt valgustusega pingid, eritasandilised pingid, istumisreelingud, kaalukiiged, betoonist malelauad, lauateniselauad, jalgrattahoidjad, prügikastid, lipumastid, pargivalgustid, pollarvalgustid, madalad parkimispiirded, pollarid, korvpallistatiiv ja haljastuskastid.

Inventar on näidatud projekti lisades.

#### 4.6 Haljastus

Projektiga hõlmatava ala kõrghaljastuse sanitaarse seisundi hindamiseks koostas Viru Haljastus OÜ 2019. aasta juulis dendroloogilise hinnangu. Dendroloogiline hinnang sisaldab ka hooldusjuhiseid iga puu / põõsa kohta. Samuti on töö koosseisus esitatud raieplaan tööde teostamiseks.

Käesoleva eelprojeki haljastuslahenduse koostamisel on arvestatud eelnimetatud dendroloogilise hindamise tulemuste ja ettepanekutega. Projekti joonistel MA-4-01, MA-4-02 ja MA-4-03 on näidatud likvideeritav ja projekteeritud haljastus.

Projekteeritud haljastuslahendusega säilitatakse pargialade olemasolev mitmekesine üldilme, kus erineva tihedusega haljastusalad vahelduvad lagedate muruväljakutega. Alale on juurde toodud põõsastikku, mis aitavad eraldada erinevate iseloomude ja otstarvetega pargialasid ning annavad värvi, luues veelgi eripalgelisemaid vaateid.

Seltsimaja esisele väljakule ning gümnaasiumi ja spordihoone vahelisele alale on projekteeritud kohad metallist haljastuskastidele, mis lisavad alale värvi ja dünaamilisust ning omavad ka ruumide loomise ja eraldamise funktsiooni.

Pika tänava äärsel alleel likvideeritakse olemasolevad kahjustatud puud ning allee taastatakse istutades asemele uued. Samuti uuendatakse puuderida Mudelihalli ja seltsimaja ees. Allee rajamisel on ette nähtud kasutada kompaktse võraga läiklehist pärna (*Tilia x euchlora*), istutusvahe 7 m, kaugus kõnniteest ca 2,5 m ja sõidutee äärmisest servast min. 5 m.

Kõrghaljastuse projekteerimisel on arvestatud ristmike nähtavuskolmnurkadega ja maanteel vajaliku külgnähtavuse ning vaba ruumi nõudega (50km/h sõidukiiruse juures külgnähtavuse lähtetase „erandlik“).

#### 4.6.1 Haljastuse rajamine ja hooldus

Põõsaste istutusosalad kaetakse puukooremultšiga. Projekteeritud kõrreliste / madalate okaspuuvormide istutusosalad gümnaasiumihoone ümbruses kaetakse 3 cm paksuse killustikmultšiga, selle alla pannakse geotekstiil.

Püsililled istutusala on eraldatud murust metallist peenrapiiretega (nt. Gardenfix muru- ja peenrapiire). Püsililled istutusala katta okaspuu koorepurumultšiga.

Mullatööd eri taimetüüpide korral:

	Väikesed põõsad	Suured põõsad	Puud
Kasvumullakihi paksus (istutusaugu sügavus)	0,3 m	0,4 m	0,6 m
Istutusaugu mõõtmed	0,5 x 0,5 m	0,6 x 0,6 m	1 x 1 m
Istutusaugu pandava mulla maht	0,1 m <sup>3</sup>	0,1 m <sup>3</sup>	0,6 m <sup>3</sup>

Kõrghaljastuse rajamiseks tuleb kasutada puukoolis kasvatatud puid, mis on ümberistutamise suhtes vastupidavamad. Istutusmaterjal valitakse võimalikult suuremõõtmeline ja kvaliteetne. Ühte kohta istutatakse ühesuurused istikud. Istutatud puudele paigaldada toed.

Püsililled, põõsaste puhul uuendatakse kasvupinnas kogu istutusala ulatuses. Kasvupinnas tihendatakse enne istutamist ja istutamise ajal selliselt, et rajatud istutusosalades ei tekiks hiljem vajumisi. Uue kasvualuse rajamisel tuleb muld laotada eelnevalt planeeritud pinnale ning segada seda aluspinnaga, et ei tekiks järsku üleminekut eri kihtide vahel. Kasvualuse valminud osadel ei tohi liikuda rasked masinad. Kui kasvualus on liigselt tihendunud, tuleb see kobestada ja taastada.

Muru külviks tuleb kasutada kodumaise või naaberriikide päritoluga tallutavaks muruks mõeldud kvaliteetseid seemneid. Muruseeme peab olema varustatud sertifikaadiga. Muru tuleb ühtlaselt külvata. Külvatud muruseeme rullitakse mururulliga üle nii, et seeme on veidi mulla all. Külvamiseks sobiv aeg on mais poole juunini või augustist septembri keskpaigani. Rajatava muru alust kasvumulda peab olema vähemalt 150 mm. Kasvumulla huumuse sisaldus peab olema vähemalt 3%. Kasvumuld peab olema mineraalmuld (ph 6,5...7,0), ei tohi sisaldada kive, killustikku ega taimedele kahjulikke jäätmeid ja tuleb tihendada nii, et ei tekiks vajumisi ja vee lohkusid. Olemasoleva ja rajatava haljasala piir tuleb ühtlustada ja tasandada niidukõlblikuks.

Ehitustööde ajal vastutab säilitatava ja rajatava haljastuse eest töövõtja. Rajatavat haljastust kasta korrapäraselt. Vajadusel teostada umbrohutõrjet. Ehituse käigus rikutud või kahjustatud haljasalad tuleb taastada. Olemasolevad säilitatavad puid tuleb ehitustööde käigus kaitsta.

Peale tööde valmimist teostada hooldust korrapäraselt, piirkonnale sobival hooldustasemel ja parimat haljastuse hoolduse praktikat järgides. Kuival ajal kasta puid, põõsaid ja muru.

Säilitatavatele puudele tuleb teostada hoolduslöikust. Hoolduslöikust võib läbi viia kvalifitseeritud arborist. Tagada tuleb olemasolevate puude monitooring. Vajadusel tuleb ajapikku vanad puud uutega asendada. Istutatud puude hooldamise eesmärgiks on nende elujõulisuse tagamine ning liigile ja sordile omane väljanägemine.

Põõsaid lõigatakse juhul kui taimede kasv on liiga intensiivne või nad hakkavad segama inimeste liikumist. Taimegrupid peavad katma maapinna ühtlaselt. Puukooremultšiga kaetud istutusosalad tuleb hoida, et säiliks heakorrastatud üldilme.

Püsilillede istutusosalad hoitakse umbrohuvabad ja kaetud okaspuu koorepurumultšiga.

#### 4.7 Katendid

Pargiteedele, platsidele, parklatesse on projekteeritud järgmised katendid:

##### **Betoonkivi- / graniitkivikatend jalgteedel:**

- betoonkivi (kartano 140x280x80 mm) / graniitkivi (140x280x70 mm) sillutis
- paigaldussegu 30 mm
- tihendatud killustikalus fr. 16-32 (8-16) (E=140Mpa) 180 mm
- kruusliivast drenkiht  $K_f \geq 2,0$  m/ööp (k=0,98) 200 mm

##### **Graniitkivikatend parklas:**

- graniitkivi sillutis 140x280x70 mm
- paigaldussegu 50 mm
- tihendatud killustikalus fr. 32-16 (16-32) (E=140Mpa) 250 mm
- kruusliivast drenkiht  $K_f \geq 2,0$  m/ööp (k=0,98) 300 mm

##### **Asfaltkatend parklas ja juurdesõiduteel:**

- tihe asfaltbetoon AC 12 surf 60 mm
- tihendatud killustikalus fr. 32-63 (16-32), kiilunud fr. 8-16 200 mm
- kruusliivast drenkiht  $K_f \geq 2,0$  m/ööp (k=1,0) 200 mm
- peenliivast aluskiht 150 mm
- olemasolev aluspinnas (k=0,95)

Asfaltbetoonsegud tuleb valmistada vastavalt Eesti standardile EVS 901-1:2009, EVS-901-2:2016, EVS 901-3:2009 ning Maanteeameti peadirektori 30.12.2010. a käskkirjaga nr. 383 kinnitatud „Asfaldist katendikihtide ehitamise juhisele“. Killustikalustes kasutatav materjali nõuded lähtuvad Maanteeameti peadirektori käskkirjaga 30.04.12 nr. 0167 kinnitatud „Killustikust katendikihtide ehitamise juhendi“ tabelist 1.

### **Puitkate:**

- hõõveldamata lauad 30x100 mm
- prussid 50x100 mm
- tihendatud killustikalus fr. 16-32 (8-16) 180 mm
- kruusliivast drenikiht  $K_f \geq 2,0$  m/ööp ( $k=0,98$ ) 200 mm

Prussid paigaldada osaliselt kruusakihi sisse(samm 500...600 mm)

### **Mänguväljaku turvakate:**

EPDM graanulkate. Vastavalt standarditele EVS-EN 1176-10:2008 ja EVS-EN 1177:2018.

### **Äärekivid:**

Projekteeritud parklate ja sissesõitude äärtesse paigaldada sõidutee äärekivid (osaliselt madaldatud). Jalgteede ja platside äärtesse paigaldada kõnnitee äärekivid. Äärekivide paigaldusviis peab tagama nende püsivuse, selleks tuleb nad rajada kogu pikkuses täisbetoonalusele (B15).

- sõidutee äärekivi (800x150x290 mm)

Kõrgus kattelt: 10 cm – üldjuhul sõidutee ja parkimiskohtade servas; 2-3 cm – teede ristumiskohtades.

- kõnnitee äärekivi (1000x50x200 mm)

Kõrgus kattelt: kattega samal kõrgusel betoonkivi ja haljastuse vahel.

Seltsimaja ümbruses graniitkivikatendiga alade servas kasutada graniidist äärekivi.

## **5. JUHISED TÖÖDE TEOSTAMISEKS**

### **5.1 Üldised juhised**

Ehitustöödega võib alustada pärast ehitusloa väljastamist Väike-Maarja Vallavalitsuse poolt.

Ehitustööde ajaks tuleb objekt nõuetekohaselt tähistada märkide ja viitadega. Ehitusaegse liikluskorralduse eest vastutab ehitaja. Vajadusel koostab ehitaja enne ehitustööde alustamist ehitusaegse liikluskorralduse skeemi, mille kooskõlastab Väike-Maarja Vallavalitsusega. Ehitusaegne liikluskorraldus ehitusobjektile peab vastama sellele skeemile.

Tööde alustamisel tuleb informeerida tehnoorkude valdajaid ja vajadusel täpsustada tehnoorkude täpne asukoht surfimise teel. Kaevamistöid teostada kooskõlastatult trassivaldajatega. Tööde teostamisel tehnoorkude kaitsetsoonis tuleb kinni pidada kehtestatud ohutustehnilistest nõuetest.

Tööttevõtjal on kohustus kontrollida kasutatavate materjalide ja seadmete vastavust EV-s kehtivatele tugevuse, kestvuse, ohutuse, tervisekaitse, kvaliteedi- ja tuleohutuse nõuetele.

Töövõtulepingu allakirjutamisega võtab tööttevõtja enesele kohustuse objekt valmis ehitada, tagades seaduste, normide ja standarditega määratud ning häid ehitustavasid arvestav lõpptulemus.

Esitatud projekti seletuskiri, joonised ja spetsifikatsioonid moodustavad projektdokumentatsiooni lõpliku mahu ja koosseisu. Kõik täiendavad joonised, mida tööttevõtja peab vajalikuks, tellib ja finantseerib ta ise.

### 5.2 Üldised nõuded tööde teostamiseks

Juhul kui erilepetes ei ole nimeliselt teisiti määratletud, kuuluvad töövõttu kõik tööttevõtu lepingus määratletud tööd, nende teostamiseks vajalikud ehitusmaterjalid, tooted ja mehhanismid, kohustused ja õigused.

Kui erilepetes ei ole teisiti määratud, kuuluvad töövõttu ka need tööd ja kohustused, mida ei ole tööttevõtu lepingus eriliselt mainitud ja ei sisaldu projektdokumentatsioonis, kuid mis häid ehitustavasid silmas pidades on vajalikud õnnestunud töötulemuse saavutamiseks.

Juhul kui töödokumentatsioonis puudub selgitus montaaži või materjali kohta, tuleb juhinduda kehtivatest ehitusnormidest ja üldiselt kasutusel olevatest töömeetoditest.

Tööttevõtja vastutab kõikide tema poolt ehitustegevusega tekitatud kahjustuste, ka väljaspool ehitusala olevate eest. Tööttevõtja peab hoolitsema selle eest, et kõik tööde teostamiseks vajalikud dokumendid oleksid koostatud õigeaegselt ja esitatud allakirjutamiseks selleks volitatud ametiisikule.

Ehitusmaterjalide ladustamine toimub projekteeritava maa-alal. Vajadusel varustatakse objekt valvega.

### 5.3 Ehitusmaterjalid ja -mehhanismid

Kõik ehitusmaterjalid ja -tooted peavad olema varustatud saatelehe või valmistaja kaaskirjaga, mis tõendavad nende vastavust tellitud materjalidele. Tooted peavad olema markeeritud, terved, kvaliteetsed ja vastama neile esitatud nõuetele. Tööttevõtja võib tellija ja peaprojekteerija kirjalikul nõusolekul vahetada ehitusmaterjale ja -tooteid tingimusel, et kvaliteet ja tugevusomadused ei ole halvemad projektis ettekirjutatust. Ehitusmehhanismid ja -masinad peavad olema töökorras ning vastama nendele esitatud ohutusnõuetele. Ehitusaegse tehnovarustuse tagab ja kannab kulud ehitaja.

#### 5.4 Ehitusdokumentatsioon

Ehitusaegset kontrolli teostab Tellija või tema poolt palgatud esindaja. Ehitusettevõtja peab objektil ehituspäevikut ja säilitab kõik kasutatud ehitusmaterjalide sertifikaadid ning vastavustunnistused. Varjatud tööde aktid viseeritakse Tellija esindaja poolt.

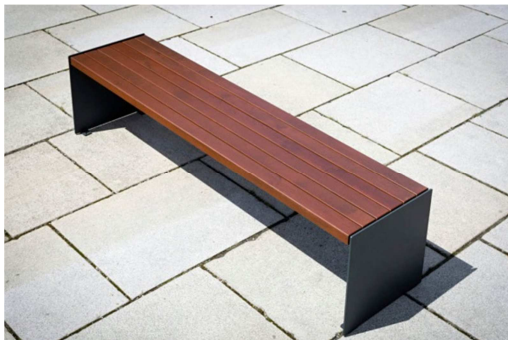
Ehitusettevõtja kohustuste hulka kuulub vajalike ametite esindajate kohalekutsumine, ehituse kasutusloa saamine ning sellega seotud kulutused.

Maastikuarhitekt:

Riiu Efert

## LISA 1. Kasutatud elementide näited

### Lisa 1.1 Pargipingid



Dambis OÜ „Ekta“ <https://www.dambis.ee/toode/pargipink-ekta/>

### Lisa 1.2 Kiikpink

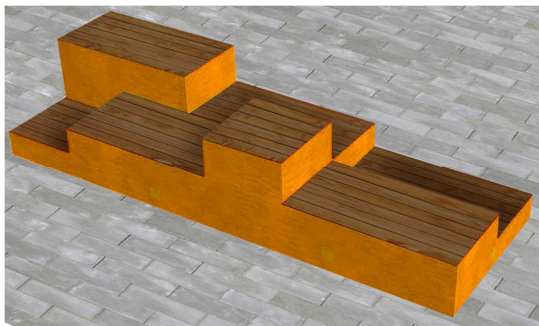


Nt. Tommy Play OÜ kiikpink Royal <http://www.tommi.ee/toode/kiikpink-royal/>

### Lisa 1.3 Alt valgustusega pingid



### Lisa 1.4 Eritasandilised pingid



### Lisa 1.5 Istumisreeling



Nt. Tommy Play OÜ istumisreeling Õrsiste <http://www.tommi.ee/toode/istumisreeling-orsiste/>

### Lisa 1.6 Kaalukiiged



### Lisa 1.7 Betoonist malelaud



Kiili Betoon OÜ

### Lisa 1.8 Lauatenniselaud



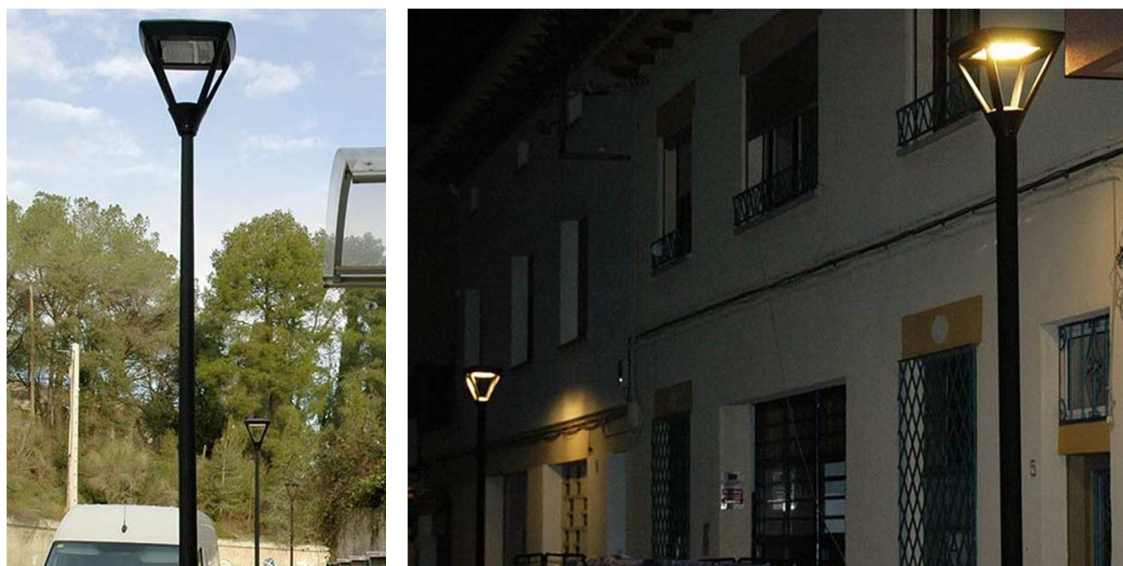
Kiili Betoon OÜ

### Lisa 1.9 Prügikast



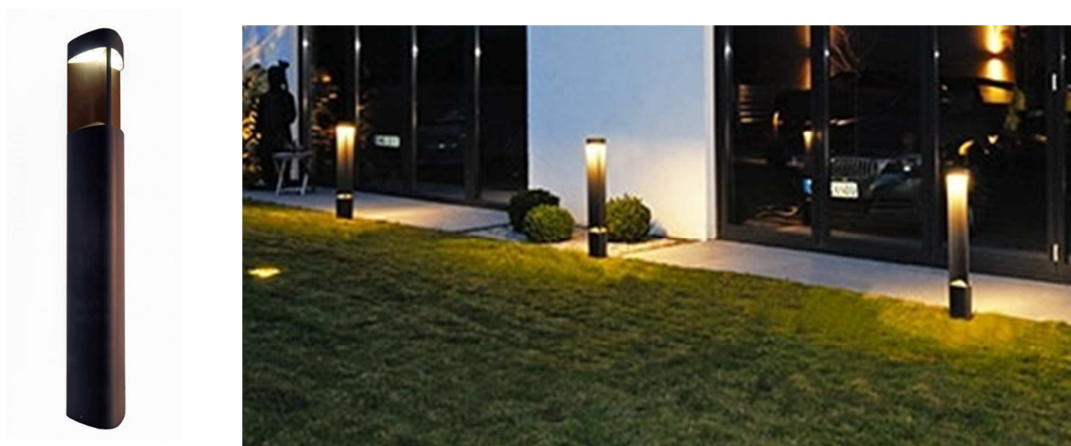
GeosNordic OÜ Geos Comfort 75 <http://www.geosnordic.com>

### Lisa 1.10 Pargivalgusti



Nt. Elenduril OÜ tänavavalgusti SIENA <http://duril.ee/toode/tanavavalgusti-siena/>

### Lisa 1.11 Pollarvalgusti



Nt. Deko-Light LED Pollar valgusti Trila II <https://www.l-kompanii.ee/et/pood/valgustid/led-pollar-valgusti-trila-ii/>

### Lisa 1.12 Madal parkimispiire



Nt. Rubex OÜ <https://www.rubex.ee/tooted/parkimise-piire-stopper-710-x-145-x-100mm/tee-ja-parklapiirded>

### Lisa 1.13 Pollarid

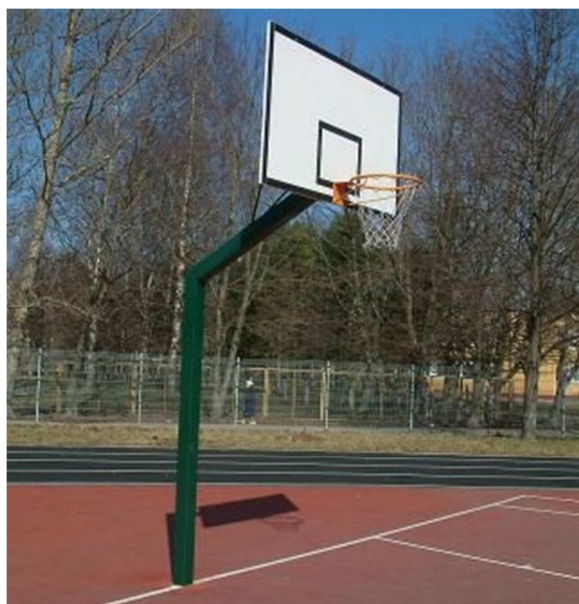


A24 Metall OÜ

### Lisa 1.14 Jalgrattaparkla



### Lisa 1.15 Korpallistatiiv



Nt.Tiptiptap OÜ korpallikonstruktsioon täiskasvanutele

<https://www.tiptiptap.ee/tooted/spordivaljakud/spordivahendid/korpallikonstruktsioon-taiskasvanutele-kpk08>

### Lisa 1.16 Haljastuskastid



Haljastuskast Seltsimaja ees

Haljastuskast õueõppealal

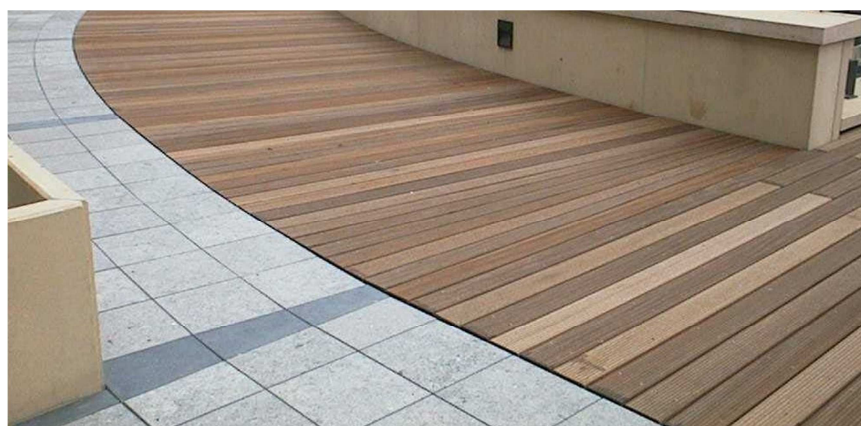
### **Lisa 1.17 Betoonkivikatend**



### **Lisa 1.18 Hajuv betoonkivikatend**



### **Lisa 1.19 Puitkatend**



## LISA 2. Kasutatud taimmaterjal

## LISA 3. Põhiliste ehitustööde mahtude ja materjalide koondtabel