

**MUINSUSKAITSE ERITINGIMUSTED
KOONGA PEREARSTIKESKUSE JA APTEEGI
RAJAMISEKS HOONE 1. KORRUSELE..**



Töö tellija:

Lääneranna Vallavalitsus Reg. 77000298

Jaama tn. 1 Lihula 90302 Pärnumaa

Tel. 4724630; e-post: vallavalitsus@lihula.ee

Töö koostas:

Liivika Krigoltoi FIE Reg.11879939

MTR nr. EEP000081

Muinsuskaitse tegevusluba VS178/2004

Vol. Sisearhitekt, tase 7 – kutsetunnistus nr. 135167

Aadress: Retke tee 28-23 Tallinn 13419

Tel. 5537498; e-post: liivika2008@hotmail.com

Tallinnas 2019

Muinsuskaitse eritingimused Koonga perearstikeskuse ja apteegi rajamiseks end. Koonga kooli
internaadihoone 1. korrusele.

Lk. 1

Hoone asub Koonga mõisa pargis (KMRR nr. 16651) ja Koonga mõisa peahoonega (KMRR 16650) ühises kaitsetsoonis.

Hoone omanik: Lääneranna vald

Hoone valdaja: Lääneranna Vallavalitsus

Tellija: **Lääneranna Vallavalitsus Reg. 77000298**
Jaama tn. 1 Lihula 90302 Pärnumaa
Tel. 4724630; e-post: vallavalitsus@lihula.ee

Projekteerija: **Liivika Krigoltoi FIE Reg.11879939**
MTR nr. EEP000081
Muinsuskaitse tegevusluba VS178/2004
Vol. Sisearhitekt, tase 7 – kutsetunnistus nr. 135167
Aadress: Retke tee 28-23 Tallinn 13419
Tel. 5537498; e-post: liivika2008@hotmail.com

Muinsuskaitse eritingimuste alusel koostatava projekti nimetus: Koonga perearstikeskuse ja apteegi sisekujunduse põhiprojekt..

Projekti eesmärks: End. Koonga vallamaja hoones tühjalt seisva I korruse ruumide kohandamine pereasti ja apteegi tegevuse jätkamiseks Koonga osavallas. Projekt hõlmab ka amortiseerunud eriosade (elektersüsteemi, vee- ja kanalisatsioonitorustiku ja küttesüsteemi) ümberprojekteerimist ja ehitamist.

1.3. ASENDIPLAAN

Ei käsitleta antud töös, sest olemasolevast hoonest väljaspool säilib endine olukord. Maa-ametist kopeeritud aerofoto näitab ära vaid sobivuse perearstikeskuse ja apteegi rajamiseks sellesse majja ja autoparkimise võimalused.



Muinsuskaitse eritingimused Koonga perearstikeskuse ja apteegi rajamiseks end. Koonga kooli internaadihoone 1. Korrusele.

Punane ring tähistab hoone osa, mis on kahekordne end. Koonga Vallavalitsuse administratiivhoone, end. Soontagana kolhoosi kontorihoone ja veelgi varem Koonga mõisa valitsejamajast ümberehitatud Koonga Algkooli internaat. End. Koonga koolihoone, mis oli Koonga mõisa härrastemaja, asub internaadihoonest fotol paremal ja hetkeseisuga seisab kasutult tühjuna. Projekteeritav perearstikeskus ja apteek hoone esimesel korrusel asuvad Koonga küla keskel, millest umb. saja meetri kaugusele lõuna suunas jääb Koonga Põhikool ja loode suunal on Koonga kauplus. Autodega juurdepääs Pärnu-Jaagupi – Kalli teelt on hea ning hoone ümbruses on piisavalt kohti autode parkimiseks.

2. Ehitusloo lühikokkuvõte.

Täpsemad andmed ehitusloo algusest puuduvad. Kuni 1919 aastani oli Koonga (Hof Kokenkau) riigimõis, mis oli 1797. aastal annetatud Viljandi aadlisoost neidude varjupaiga ülalpidamiseks.¹ Mälestise ajaloolises tutvustuses MKA kultuurimälestise registris on hoone dateeritud „arvatavasti 19. sajandisse“. Kohaliku pärimuse järgi on hoonet, mis asub härrastemaja vahetus läheduses ja ehitatud viie kaaristuga pigem end. aida või tollakuuri otsa, nimetatud valitsejamajaks. (vt. 1977. A. Inventariseerimisfotosid). Millisena valitsejamaja välja nägi 1919. aastal, ei ole teada, kuid ilmselt oli hoone siiski ühekordne ja palju väiksemate akendega. 1930-ndate aastate inventariaktides ja remonttööde loeteludes on kirjas „Koonga koolid“, millest võib järeldada, et kahte hoonet nii endist mõisa peahoonet ehk siis „härrastemaja“ kui ka kõrval olevat nn. „valitsejamaja“ on käsitletud ühtse koolina. Kui mõisa peahoonet, härrastemaja, nimetati kooliks, siis valitsejamaja **internaadiks**. Lootuses, et 1919. a. Maakorralduse Peavalitsuse kirjaga oli Koonga härrastemaja koos ühe talu suuruse maalapiga eraldatud koolimajaks, asutati 1. Oktoobril 1919.a. Koonga vallamaja teisel korrusel Koonga kõrgem rahvakool 5-nda ja 6-nda klassiga. Septembris 1920 oli kool olukorra juures, kus Koonga härrastemaja veel kooli käsutuses ei olnud. Nimelt oli mõisa endine omanik andnud mõisa rendile² hr. Petersonile, mingid ruumid olid ka Riigimaade Ülema käes ja kuskil elas ka aidamees. Olukord muutus veelgi tõsisemaks, kui Riigimaade Ülem teatas vallale, et põllutööminister lubanud talle telefoni teel, et rendilepingut hr. Petersoniga võib pikendada. Mõisa aed, mis oli aga vallaametnike poolt 10 puuda rukki eest rendile antud Pärnumaa Riigimaade VI ringkonna valitseja abikaasale, sai kooli omandusse alles 1922.aasta sügiseks. Uue kooliseaduse järgi tõusis algharidus 6-aastaseks, rentnikud pidid mõisast välja kolima ja 1921. aasta 28. septembril alustas seadusega ettenähtud korras härrastemajas tööd Koonga 6-klassiline Algkool. Kõikidele segadustele ja sahkerdustele lisaks oli raha puudus. Näiteks esimeste 10 -ne kollaseks värvitud koolilaua ja tooli eest maksis Pärnu tütarlastegümnaasiumi tislormeistrile M. Oidermannile kooli direktor Jaan Martson isiklikult. Arhiivandmete põhjal võib järeldada, et esialgu ei olnudki hoonete suuremaks remondiks raha, lapiti katuseid, parandati ahjusid ja pliite, krohviti seinu ja treppe... poiste magamistoas pandi kinni rotiauk ja köeti ahjusid - puude ja petrooleumi peale kulus suurem osa valla rahast. Aidahoonesse varuti igaks aastaks küttepuid ja ilmselt end. valitsejamajas oli algaastatel ka puutööklass. Alles 1935. aastaks jõutakse selleni, et tellitakse Pärnu arhitekti Erich von Wolffeldtilt (1882 – 1936)³ Koonga koolile ümberehituseplaan. Teada on, et arhitekti kavandatud jooniste järgi oli töö lõpetajaks arhitekt Pärnu maavalitsuse hilisem ehitusjärelvalve inspektor Rudolf Siimann. 1937. Aasta majandusaruandest selgub, et koolil oli 9 ahju ja 5 pliiti, et valgus ruumidesse tuli petrooleumilampidest, -tahtidest ja -klaasidest ning et kooli kantseleis oli telefon ja telegraaf. Koolide ehitamise plaanimajanduse kavasse 1938/39 kuni 1942/43⁴ on Koonga vald märkinud et „ehitada tuleb praegusest internaadist ja puukuurist uus internaat. Olemasolev internaadihoone on umbes 200

¹ Andmed mõisaportaalist ja Vikipeediast

² ERA 31.1.807, LK. 187-188 Pärnu Maakonnavalitsuse Haridusosakonna kiri Põllutööministrile, ärakiri Haridusministrile ja Peaministrile.

³ EKA Bibliograafiline Leksikon, 1996, lk. 602 ja andmed mõisaportaalist

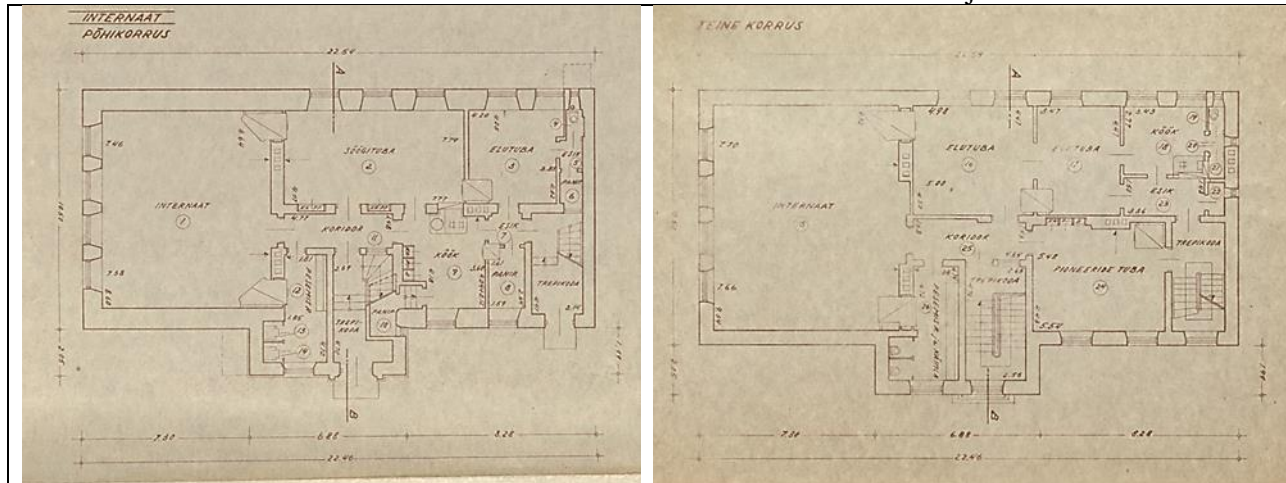
⁴ ERA 3683.1.102.

aastat vana, ruumid väikesed ja pimedad, puuduvad käsitöö ja võimlemiseruumid, söögituba, eraldamisruum ja klosetid“. Veel 1937 aasta tulekindlustuspoliisil on märgitud Koonga 6-klassilise algkooli hooneteks kolm kivihoonet sindelkatustega.⁵ **Uue internaadihoone ehitamine kahekordseks valmis 1939. Aastal.** Arhitekt on siiski teadmata. Tähelepanuväärseks on asjaolu, et hoone katusekatteks oli kasutatud Saksamaalt pärit eterniitplaate.⁶ Kahekordse hoonena mõjub maja linnalikult ja rohkemgi koolimajana, kui ühekordne mõisa härrastemaja. Esifassaadi ovaalaken ja girlandidega dekoreeritud peaukse portaal viitavad vanema põlvkonna arhitektiloomingule, mida inspireeris veel juugendlik romantism ning majad Riia või Helsingi suurlinnadest. Kahelda võib ka selles, et need olid arhitektuursed dekoorelemendid valitsejahoonel, mis väärtsid säilitamist ka maja ümberehitamisel juugendstiilist traditsionalismi. Pigem oli see arhitekti loomingu, sest just trepikoda koos internaadi kuivkäimlatega oli juurdeehitatud osa endisele hoonele. Kas vanale hoonele juurdeehituseks olid ka härrastemaja poole ehitatud internaadi magamistoad, sellele saab vastuse anda välisfassaadi restaureerimine, mil eemaldatakse lahtist väliskrohvi ja tehakse uuringu eesmärgil sondeerimist.

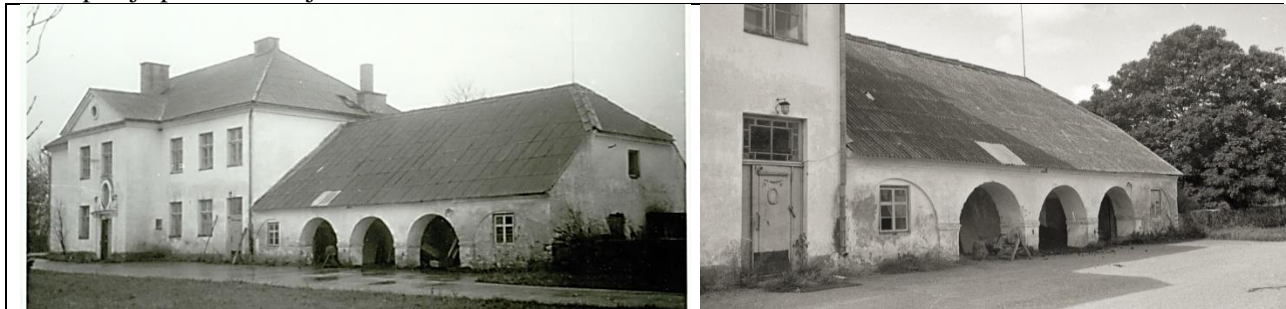
1955/56 aastal elas internaadis 56 õpilast (koolis kokku 125 õpilast), kes said ka sooja toitu.⁷

Aruandlusest koolile kuuluvate hoonete kohta selgub, et nii koolimajal kui internaadil oli 1959 aastal eterniitkatvus, et elekter oli toodud võitööstusest ainult majandushoonesse, kuid internaadis ja koolis olid kasutusel veel petrooleumlambid ja kasutusel olid kuivkäimlad.

Uue internaadihoone ruumilahendus on fikseeritud 1955. aasta inventariseerimisjoonistel.⁸



Nõukogude perioodil tegutses Koonga kool oma endistes hoonetes edasi. Helgi Mitt (sünd. 1946) end. Koonga vallasekretär teab rääkida oma kooli ajast, mil valitsejamaja nimetati alati internaadiks ning tallihoones oli puukuur ja panipaik suuskade hoidmiseks. Kuid seal oli ka laut, kus 1950.-ndatel aastatel üks õpetaja pidas lehma ja varus heina.



⁵ ERA 3683.1.121.

⁶ A-8295 Koonga mõisa valitsejamaja- talli katuse muinsuskaitse aruanne 2006. Toivo Traksmaa

⁷ ERA R-14. 7. 243 Koonga 7-a. Kooli pass.

⁸ Fotod ja plaanid on Mälestise inventariseerimisaktist 1977.

V. Ranniku erineval aastaegadel 1977 tehtud fotodelt on näha, et maja seisab veel tühjana. Tundub, et peale uue Koonga koolihoone valmimist 1974 a. ei ole hooneid Haridusministeeriumi bilansist Soontagana kolhoosile üle veel antud.

Soontagana kolhoosi kontori sissekolimisele eelnes suurem kapitaalremont. Hoonesse toodi vee- ja kanalisatsioonivõrk ning lammutati kuivkäimlad. Hoone kohaldati keskküttesüsteemile, sest ahjusid ja pliite on lammutatud. Kaks suuremat ahju internaadi magamistubades kohaldati kaminatteks. Ehitati uusi vaheseinu ja kappvaheseisu. Esimesel korrusel olid kabinetid agronoomidele, sootehnikutele, elektrikutele ja majandus-ehitusbrigadiridele. Mäletamist mööda (Helgi Mitt) asus 1980-ndate ja 1990-ndate aastate paiku siin ka teenuspunkt – juuksur (R15) ja villavahetuspunkt (R 13). Teisel korrusel, kolhoosiesimehe ja sekretäri kabinetis on seinad tänini kaetud „Mistra“- vaipkattega. Teisel korrusel asusid ka raamatupidajad ja partorg ning külaliskorter, mis hiljem ehitati arhiiviruumiks. Internaadi sööklad kasutati esialgu ka kolhoosi sööklana. Hoone madalamas osas, end. kooli puukuuris, toimusid kapitaalsed ümberehitused 1980-ndatel aastatel, kus silikaattelistest ja silikaltsiit plokkidega pikendati end. aidahoonet, kus kaaristu ehitati kinni akendeks ja esimesele korrusel ehitati uus söökla koos köögiga. Katust tõsteti lõuna poolt väiksema kaldega kõrgemaks ning katusekonstruktsiooni alla, teisele korrusele kujundati baar. Soontagana kolhoos likvideeriti 1993. aastal.

End. külanõukogude ruumides tegutsenud Koonga Vallavalitsus kolis sellesse majja 1995. aastal. Olemasolevad kipsvaheseinad ja wc-d ja mõningate kabinetide sisekujundus ongi sellest ajast. 1939. aasta eterniitkatuse oli amortiseerunud ning valla suurprojektiks sai katuse eterniitplaadi väljavahetamine punase katusekivi vastu. Töö teostati muinsuskaitse järelvalvega, kuid puudub korralik katuse projekt. MKA Pärnumaa inspektorite nõudmisi järgiti ka välisukse ja akende restaureerimisel. Kuid jällegi puuduvad joonised kui ka järelvalve aruanne teostatud tööde kohta. Teada on, et välisukse koos lengiga tegi originaali järgi puutöömees Jaan Palm⁹ Lõpe külast. Uued aknad tehti 2007 aastal kunagises ettevõttes „OÜ Koonga puit“ (Lõuna tn. 12) vanade akende järgi ja Ülo Avekukk tegi veel freesiterad raamiprofiilile¹⁰.

Suuremateks töödeks on olnud Koonga vallavalitsusel samuti uue tsentraalse vee- ja kanalisatsioonisüsteemi toomine¹¹ kui ka hoone küttesüsteemi liitmine Koonga küla tsentraalküttega. Uus liitumissõlm on paigaldatud esimese korruse otsaruumi SO-poolemasse nurka. Radiaatorid ja kogu torustik on veel nõukogudeaegne – malmist.

2017. aasta vallareformiga liideti Koonga vald Läänemaal asunud Lihula ja Hanila vallaga ning keskuseks sai Lihula linn. Endine kooli internaadihoone on Läänemaa valla omandis, kus teisel korrusel tegutseb Koonga osavallavalitsuse teeninduspunkt ja esimese korruse ruumis nr. 6 Koonga hoolekande sotsiaaltöötaja.

⁹ Jaan Palm on praegu remondimeheks vallale kuuluvates asutustes, sh. vallamajas. Telefon: 5187259.

¹⁰ Jaan Palmi arvamusel peaksid freesiterad olema veel ka alles.

¹¹ ERA 5025.2.3803

3. Olemasoleva olukorra kirjeldus koos fotode ja vajalike tööde märkimisega.

Hoone tehniline seisund on keskpärane. Kivikatus laguneb, kuskilt keskosas sajab ka läbi, esimesel korrusel radiaatorid ei anna eriti sooja, külmade tulekuga on majas hiiri... Järgnevalt olukorra kirjeldus koos fotodega.



Fotod 1, 2, 3 Peauks koos portaaliga. Portaali ülaser (betoon) ja sokkel (paekivi) lagunevad. Perearstikeskuse avamiseks on vajalik teha järgmised tööd – vt. muinsuskaitse eritingimustes Punkt : 9.5.6.



Foto 4 ja 5 Otsavaade. Koonga vallavalitsuse ajal on nii esifassaadi kui otsafassaadi korrastatud – paigaldatud on ka uued aknaraamid koos sisemiste pakettklaaside ja sulustega. Kuid kõikide akende vihmaveeplekid on veel vanad, osa nendest on paigaldatud valesti. Lahendamist vajab veelgi üks probleem – prügikastid!



Foto 6 ja 7. Uue vee ja kanalisatsioonisüsteemi paigaldajal kontrollida, mis auk see selline on. Enne oli see kuivkäimla auk, kuid nüüd tuleb siit läbi välisseina ka vee- ning kanalisatsiooni sisend. Tööd tuleb lõpetada vastavalt tehnilistele tingimustele. Sõlm tuleb vajadusel soojustada ja katta avatava luugiga.



Foto 8, 9 ja 10. Vaated lõunafassaadi akendele. Väike aken, on kunagise kuivkäimla aken, mida ruumi seestpoolt pole nähagi. Umb. 10 x19 cm suurustes piitades aknaraamid tuleb restaureerida. Trellid eemaldada. Olemasolevad tuulutusavad korrastada. Nii apteek kui perearstikeskus jäävad loomuliku ventilatsiooniga. Aknad värvida väljastpoolt sama tooniga nagu otsaaknadki.



Foto 11 ja 12. Vaated peatrepikojas. Kohe võib öelda, et vesialuseline värv, nõukogude ajal oli see lateks-värv, lubjatud pinnale ei taha hästi jääda. Vastavalt tuleohutusnõuetele tuleb laudis seintelt eemaldada. Käesoleva projektiga teostatakse töö vaid esimese korruse ulatuses. Foto 13. Vaade puidust trepile teises trepikojas.



Foto 14. Restaureerida tuleb ka trepikoja põrand koos 3 astmega. Probleemaatiliseks osutub tamburi ukseava, mis perearstikeskuse nõuetele ei vasta, sest on liiga kitsas. 1955. a. inventariseerimisplaanil seda ust ei ole ja võimalus on seda ust enam mitte ka paigaldada. Küll on aga kolmele trepiastmele vaja paigaldada kaldtee – see on seinale tõstetav teleskoop-kaldtee. Trepikotta tuleb projekteerida ka kütteradiaator. Trepiki käsipuu on hoone kultuuriväärtuslik detail ja hästi säilinud. Peale laudise eemaldamist teostada muinsuskaitse järelvalve korras ka seinavärviuuringud ja võimalike leide internaadi päevilt eksponeerida.



Fotod 15, 16 ja 17 Vahekoridor R 2. Otse trepikojaukse vastas oli internaadi aegadel kahepoolne uks söögisaali. Kolhoosiajal on ava suletud ja nišši kasutatakse koristusvahendite kapiks, seal on ka vanad elektrikilbid. Käesoleva projektiga vanu avasid ei taastata, ruumiprogrammi täitmiseks plaan seda ei võimalda. Olemasolev kapp likvideeritakse – nišši tuleb tahvel perearsti vastuvõtu ja apteegi lahtioleku aegadega koos kohtvalgustusega. Siseaken koos profileeritud piirdeliistuga on kultuuriväärtuslik detail ja väärrib restaureerimist. Sellises profiilis piirdeliistuga on ka vanemates originaalavades (1939) olnud ukсед.



Foto 18 ja 19. Osaliselt on veel internaadiaegsetes ruumides säilinud originaalne põrandaliist. Kõige paremini on see näha fotol 17 - teise trepikojas oleva puittrepi servas. Olemasolev piirdeliist on kultuuriväärtuslik detail ja see on vajalik kõikjal restaureerida. Ka uus liist peab olema koopia vanast originaalist. Vt. Joonist nr. 9. Olemasoleva wc ees reliini eemaldamisel selgus, et põranda mustale aluslauale on esimeseks kihiks olnud linoleum – see on põrandakattematerjal, mis oli innovaatiline 1930-ndate aastate teisel poolel kuid laialt kasutuses ka koolimajade põrandatel 1960.-ndate aastate alguses. Hetkel jääb dateering lahtiseks, sest linoleum oli paigaldatud puidule naeltega ja eemaldatud põrandaliistu alla ta ei ulatunud.



Foto nr. 20 ja 21.
Vaade vanale poiste
magamistoole nurgaahjule,
mille küttekolde suu on tehtud
suuremaks, kui tehti ahjust
kolhoosi ajal kamin.

Ahi on valmistatud lihtsatest glasuurimata potikividest. Tumepunase värvikihi alt leiab veel terrakotapunase ja valkja heleroheka tooni. Ahi tuleb säilitada, kui kultuuriväärtuslik detail. Suitsuluugi käepide tuleb puhastada värvist ja kaminasuu ette paigaldada õigetes mõõtudes uks. Hetkel ahi ei ole kasutatav. Kuna ahju tehniline seisukord on teadmata jääb kamin kasutuseta ja kaminasuu ette ei ole vaja panna metallist plaati. Ahju suu ette paigaldada luuk – uks, mis võib olla sepi või messinglehest, kuid mitte klaasiga. Kõik elektrijuhtmed on hoones paigaldatud seinapinna peale.

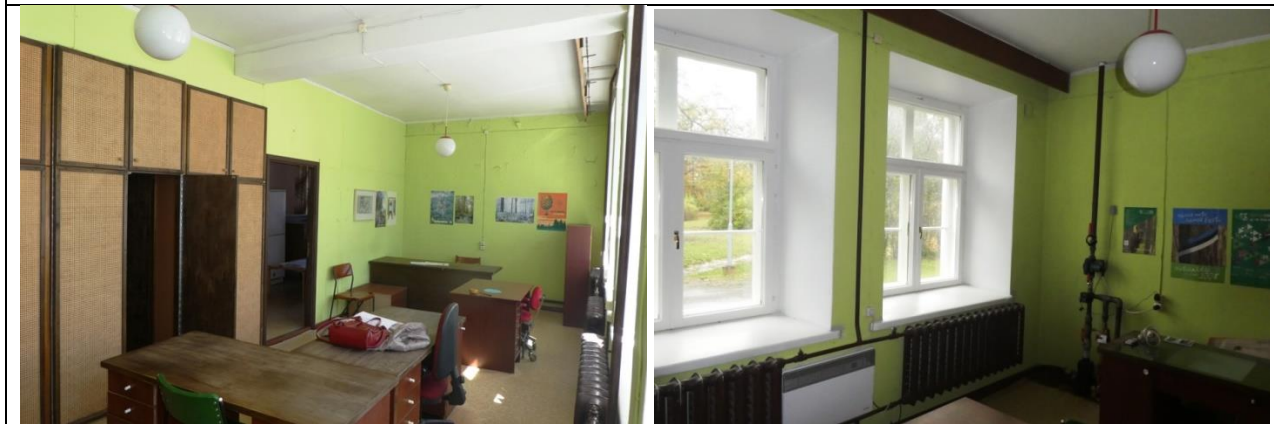


Foto 22 ja 23 Vaade hoone otsaruumi, mis hõlmab poole endisest poiste magamistoast. Ruumi läbib raudbetootala. Kõik akna välisraamid on restaureeritud ja siseraamidele on pandud klaaspaketid ilma prosspulgata. Juba kolhoosi ajal toodi lõunaseina nurgast sisse tsentraalküte. Tänapäevaks on sõlm uuendatud, kuid malmradiaatorid jäänud oma kohale. Vallavalitsuse ajast on seinal ja elektriradiaator, sest toad olid külmad.



Foto 24 Vaade lõunapoolsete akendega ruumis, kuhu on kavas paigutada apteeži müügisaali vahesein fotol roosa ja rohelise ruumi vahele peab tulema R60, kuid kahju on utiliseerida spoonitud puitkilpe, mis on täiesti korras. Olemasolevad ukseavad ruumides on hilisemad, kuid sobivad ka uude ruumilahendusse. Uksepiidad aga paigaldatakse avades ruumi poole. Olemasolevad aknad vajavad restaureerimist.

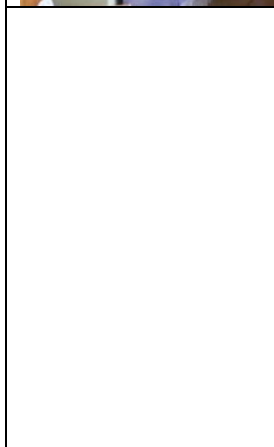


Foto 25, 26 ja 27 Olemasolevad aknalauad vajavad restaureerimist, kuid mitte kõigil ei ole säilinud esiserva profiili, mis on märgatav fotol. Olemasolevad kremoonid ei ole niivõrd halvas seisukorras, et neid ei saaks enam kasutada. Nende viie restaureerimist vajava akna puhul kremoonid säilitada, seejuures säilitada ja restaureerida peene profiiliga akna tuuleliist, sest kokku moodustub väga ilus kombinatsioon sobitatud detailidest. Fotol 27 – esifassaadi sisenurga aken on restaureeritud ja säilinud on ka originaalne vihmaveeplekk – tühjatraadi allapööratud esiserva ja ümaralt lõigatud küljpleki välisnurgaga.



Foto 28 Ülimalt oluline foto end. Internaadi söögisaali ventilatsiooni restist (235 x 290 mm). See on kultuuriväärtuslik detail, mis tuleb eemaldada, restaureerida ja paigaldada tagasi omale kohale – korstna ventilatsioonilõõri ette. Selliseid suuri plekist reste on 1. Korrusel 3 tk. (internaadi köögis, end. Wc-s). Puhta ohu juurdepääs kõikidesse ruumidesse on lahendatud ventilatsiooni avade kaudu läbi välisseina. Restid on fassaadil hästi märgatavad. Vt. fotod 7 kuni 10. Foto paremal pool olev pragu seinas on olemasoleva nurgaahju tagaseina koht.

4. Muinsuskaitse hinnang kavandatavatele töödele.

End. internaadihoone esimesele korrusele rajatav perearstikeskus ja apteek loovad võimaluse hoone ajaloolises interjööris kasutatud materjalide ja kujunduselementide restaureerimiseks ja eksponeerimiseks. Kohalike inimeste poolt lugupeetud ja väga vajalike asutuste paiknemine kultuuriväärtusega hoones tõstab nii hoone kui mälestise väärtust aga annab võimaluse pakkuda teenust ka kõrgema kvaliteediga. Probleemaatiliseks on muidugi hoone teise korruse saatus, sest ka siin vajavad tehnilised osad väljavahetamist ning ruumid restaureerimist. Igal juhul nõuab esimese korruse remontrestaureerimine pingutusi ka valla poolt, sest tööd puudutavad osaliselt ka ühist trepikoda kui ka ühist elektri-, vee-, kanalisatsiooni- ja küttesüsteemi. Lootuses, et tulevikus saab ka tühjalt seisvale end. kolhoosi sööklale leitud funktsioon kohaliku kogukonna heaks, kas perekeskuse või seltskondliku ruumide näol, on hoone säilimine ja restaureerimine kultuurimälestisele vastavalt garanteeritud Seda muidugi juhul, kui järgitakse muinsuskaitse tingimusi ja ehitatakse häid ehitustavasid ja traditsioone järgides.

5. I korrusel asuvate kultuuriväärtust omavate tarindite ja detailide loetelu¹².

- 5.1. Hoone paekivist kehand koos olemasolevate avadega paekivist tarindites – fotod 4 kuni 10.
- 5.2. Olemasolevate puidust originaalakende kujundus ja välisraamid koos metallpanustega ja siseraamide raamiprofiil k.a. tuuleliistu profiil – fotod 26.
- 5.3. Akende vihmaveplekkide kujundus – nn. tühjatraadi esiserv ja ümar nurgalõige – foto 27.
- 5.4. Hoone peaukse portaal ja välisukse kujundus – fotod 1 ja 2.
- 5.5. Esimeses ehk siis peatrepiokas tsemendist valatud astmetega trepp koos astmete metallist (rauast) esiservadega – foto 14.
- 5.6. Trepi käsipuu (lakitud saar) koos metallist käsipuubarjääriga – fotod 11 ja 12.
- 5.7. Hoone teine välisukse koos valgusmik-aknaga – vt. V. Ranniku fotot 1977 ja foto projekti tiitellehel.
- 5.8. Teise ehk siis tagatrepiokas puidust trepp koos puidust käsipuubarjääriga – foto 13.
- 5.9. Puidust originaalsed ukseleendid koos uste profileeritud piirdeliistud – foto 16 ja 17.
- 5.10. Põrandaliist originaalprofiiliga – foto 16 ja 17.
- 5.11. Nurgaahi end. internaadi magamistoas – 18 ja 19.
- 5.12. Siseaken peatrepiokas – foto 15.
- 5.13. Puidust aknalauad (paksus 4 cm) originaalkujul ja esiserva faasiga – foto 25.
- 5.14. Korstnalõõridesse avanevad ventilatsioonirestid – foto 28.

6. Muinsuskaitse eritingimused rajatava perearstikeskuse ja apteegi ehitamiseks hoone esimesele korrusele.

Tingimused välistöödele:

- 6.1. Säilitada kunagiseks koolihoone internaadiks ehitatud (1939) hoone maht ja ajalooline välisilme, sh. avatäidete kohad, suurus ja kujundus.
- 6.2. Säilitada ja restaureerida paekivikehand, kasutades selle korrastamiseks ja restaureerimiseks naturaalselt lubikrohvi, lubipahtlit ja lubivärvi.

¹² Vaata põhiplaani joonis nr. 1 – kultuuriväärtuslikud detailid, kus on viited fotodele ja asukohad kultuuriväärtust omavatele detailidele.

- 6.3. Tsemendist tarindite ja detailide puhul võib kasutada tsemendisisaldusega restaureerimiskrohvi ja silikaatvärve ajaloolistele hoonetele ja ajalooliselt sobivas värvigammas. Tsemendile lubivärv välistingimustes ei nakku piisaval määral, et see sinna püsima jääks.
- 6.4. Keelatud on vundamendi soojustamine väljapoolt.
- 6.5. Vundamendi end. tuulutusavad võib sulgeda vaid savitellisega ja vaid juhul, kui põrandad on soojustatud katendile valatud tsementpõrandad. Puitpõrandate puhul on vajalik säilitada põranda all tuulutus ja avade ette panna restid hiirte ja teiste väiksemate loomade sissepääsu vältimiseks.
- 6.6. Kaevamistöde puhul, mis on rohkem kui 50 cm sügavamad, tuleb tööde teostamiseks tellida arheoloogiline järelvalve, kes fikseerib tehtava töö, leiud ja esitab MKA-le sellekohase järelvalvearuande. (Arheoloogilise järelvalve ja surfide teostamise vajadus ilmneb peale puitpõrandate eemaldamist.)
- 6.7. Korrastada niiskuskahjustustega portaali ja paigaldada portaali talumi peale volditud välisnurkadega valtsplekk (tsingitud terasplekk), mille üleulatuv esiserv on vähemalt 75 mm üle portaali esiserva. Paigaldamine on traditsioonilisel viisil ja võimalusel teha esiserva rulli.
- 6.8. Säilitada peaukse kujundus ja korrastada ukse tihendeid, eemaldada sildi jälg ukselehe keskosas. Keelatud on uksele paigaldada sildikesi või reklaamtahvleid. Lubatud on välisukse sisekülje kesktahvlile soojustuse ja lisatahveli paigaldamine.
- 6.9. Restaureerida olemasolev teise trepikoja välisukse V. Ranniku foto järgi – dekoor on sama, mis peauksel. Keelatud on nn. Pinotexi kasutamine. Eemaldada teise trepikoja välisukse kohal olev reklaamstend avatud baari kohta. Valgmikuaken restaureerida ja klaasid paigaldada kitiga.
- 6.10. Paigaldada peaukse ette madal (uks avaneb väljapoole) aste-pandus vastavalt inventariseerimisjoonisele 1955. aastast ja teise välisukse ees olevale astmele. Kasutada võib silebetoonastet faasitud servaga. Pesubetoon ei ole ajakohane.
- 6.11. Säilitada välisakende materjal, pöördavatavus, raamikujundus, raamide profiilikujundus, vihmaveeninade kujundus, tuuleliistu profiili kujundus ja välisraamidele klaaside paigaldamisel kiti kasutamine. Välisraamid koos lengidega restaureerida ning juhul, kui raam osutub tehniliselt kõlbmatuks, tuleb teha akna välisraamidest koopiad. Vanade originaalakende järgi tehtud freesid peaksid olema veel kuskil alles. Küsida Jaan Palmilt.
- 6.12. Säilitada restaureeritavatel akendel kõik originaalsed metallpanused (hinged, haagid, kremoonid).
- 6.13. Säilitada olemasolevate vihmaveeplekide materjal ja kujundus – rulli keeratud esiserv (nn. tühjatraaditoru esiserv) ja üleskeeratud nurgatõusu ümar lõige aknaava palele. Vt. Foto nr. 27. Soovitav on olemasolevad vihmaveeplekid vana esiservaga säilitada ja paigaldada korrastatult peale akende välisraamide restaureerimist tagasi.
- 6.14. Hoonete kinnitatavad sildid ja reklaamtahvlid kui ka nende valgustus tuleb kooskõlastada enne paigaldamist MKA Pärnumaa inspektoriga.

Tingimused sisetöödele:

- 6.15. Olemasolevad originaalsed uksepiidad koos lävepakkudega säilitada ja restaureerida.
- 6.16. Uued ukselehed tuleb paigaldada olemasolevatesse vanadesse originaalpiitadesse. Esimesel korrusel on selliseid ukseavasid kokku 2 kohas, need on trepikodadesse avanemad ukselehed.
- 6.17. Kõik ukselehed peavad olema puidust ja järgima 1939. aastate eeskujusid Eestis.
- 6.18. Restaureerida olemasolevad vanade piitade juures olevad piirdeliistud. Uued piirdeliistud peavad järgima originaalliistude eeskujut.
- 6.19. Uute siseakende paigaldamisel järgida juba eelnevalt väljavahetatud akende kujundust, kusjuures raamid peavad minema olemasolevasse aknalengi. Lubatud on klaaspaketi kasutamine ja prosspulga ärajätmine. Sulused peavad järgima olemasolevate originaalkremoonide suurust.
- 6.20. Restaureerida trepikoja siseaken.
- 6.21. Säilitada ja restaureerida esimesel korrusel peatrepi korras tsementpõrandad ja raudnurkadega tsementastmetega trepp.

- 6.22. Säilitada ja vajadusel restaureerida olemasolevad trepimademed koos olemasolevate käsipuubarjääridega mõlemas trepikojas.
- 6.23. Säilitada ahjupotikividest ehitatud originaalne nurgaahi. Lubatud on ahju värvimine kuumakindla värviga. Paigaldada ahjusuule uks (erimõõt ja tellimus). Peale korstnalõõride puhastamist on soovitatav ahi seada töökorda¹³.
- 6.24. Säilitada ja restaureerida originaalne põrandaliist kõikjal, kus on ta veel alles. Uus liist peab järgima originaalliistu profiili ja mõõtmeid.
- 6.25. Põrandakatte materjaliks kasutada originaalse kattematerjali eeskujusid tänapäevast, soovitatavalt valatud tsementpõrandaid või linoleumi.

7. Kasutatud allikmaterjalide loetelu

Arhiivimaterjal Riigiarhiivis:

ERA.3683.1.102 Koonga vallavalitsuse k/v 1930-1939

ERA.1097.1.1905 Pärnu Maavalitsuse Haridusosakond k/v 1919.a.

ERA.T.-3.17.3663 Koonga kooli maaüksuse plaan 1939.a.

Arhiivimaterjal MKA arhiivis Pikk tn 2:

ERA.T-76.1.16086 Koonga mõisa inventariseerimine 1977. Internaadihoone põhiplaanid ja lõige.

ERA 5052.2.3014 Koonga mõisa valitsejamaja-talli hoonetekompleksi (praegu vallamaja.baar) katuse avariiremonttööde loetelu, Renor Ehitus OÜ, 2006

ERA 5025.2.9262 Koonga mõisa valitsejamaja- talli katuse muinsuskaitsearuanne okt. 2006. Toivo Traksmäe

ERA 5025,2, 3803 Koonga küla vee- ja kanalisatsiooni torustikud. Matsalu alamvesikonna vee- ja kanalisatsiooniprojekti projekteerimis-ehitustööd. 2007. Osa III. Nr 776/07

Tellijä AS Matsalu Veevärk. Tallinn 2007

ERA 5025.2.3014 Koonga mõisa peahoone muinsuskaitse eritingimused Mart Siilivask.

Fotod:

Jaan Vali fotokogu – fotod 115d j 114d (2000.a.) ja fotod 40810-1 ja 40809 – 6 (1997.a.)

Veljo Ranniku fotokogu – foto nr. 17105 (1977)

Meediakajastus:

<https://pärnu.postimees.ee/2134393/naised-laovad-vallamajale-katust>

Muinsuskaitse eritingimused koostas :

Fie Liivika Krigoltoi tel 5537498

¹³ Töökorras ahi aitab kaasa sisekliimale ja ventilatsioonile ning aitab korras hoida korstnalõõre. Kui aga ahjusid ei kasutata, tuleb korstnad kata vihma ja lume eest korstnamütsidega. See on eraldi töö, mis ei kuulu käesoleva sisekujundusprojekti juurde.