

## Hoone AS, AR ja TO eelprojekt seletuskiri

Töö nr 19110

Seltsimaja rekonstrueerimine Vändra alevis, Pärnu-Paide mnt. 30

### SISUKORD

<b>1. ARHITEKTUUR</b> .....	<b>3</b>
<b>1. ANDMED</b> .....	<b>3</b>
1.1 Ehitise asukohta andmed .....	3
1.2 Ehitise lühikirjeldus.....	3
1.3 Andmed projekteerijate kohta.....	4
<b>2. ALUSDOKUMENDID</b> .....	<b>4</b>
2.1 Lähteandmed .....	4
2.1.1 Tellija lähteülesanne .....	4
2.1.2 Eskiis .....	4
2.1.3 Detailplaneering ja projekteerimistingimused.....	4
2.1.4 Tehnovõrkude valdajate tehnilised tingimused.....	4
2.2 Ehitusuuringud .....	5
<b>3. ASENDIPLAAN</b> .....	<b>5</b>
3.1 Vastavus lähteandmetele. ....	5
3.2 Asukohta kirjeldus, olemasolev olukord.....	5
3.2.1 Projekteeritav hoone ja asukohta iseloomustus. ....	5
3.2.2 Olemasolev hoonestus.....	5
3.2.3 Olemasolev reljeef.....	5
3.2.4 Olemasolev haljastus.....	5
3.2.5 Olemasolev tänavatevõrk ja juurdesõidud. Kõnniteed.....	5
3.2.6 Geodeetilised mõõdistused .....	6
3.3 Plaanilahendus. ....	6
3.3.1 Hoone paigutus.....	6
3.3.3 Vertikaalplaneering ja hoone paiknemiskõrgus.....	6
3.3.4 Sadevee käitlemine.....	6
3.4 Teed ja platsid.....	6
3.4.1 Juurdesõidutee. ....	6
3.4.2 Krundisisese teed ja platsid. ....	6
3.4.3 Katendi konstruktsioon. ....	6
3.4.4 Äärekivid.....	7
3.5 Haljastus ja heakorrasutus.....	7
3.5.1 Olemasolev ja säilitatav ning likvideeritav haljastus. ....	7
3.5.2 Ehitusprojektiga ette nähtud haljastus.....	7
3.5.3 Väikevormid.....	8
3.5.4 Piirded.....	8
3.5.6 Prügikonteinerid. ....	8
3.5.7 Keskkonna- ja tervisekaitse .....	8
3.6 Krundisisene liikluskorraldus ja parkimine. ....	8
3.6.1 Liiklusskeem.....	8
3.6.2 Parkimine ja liikluskorraldusvahendid.....	8
3.7 Tuleohutus.....	8

Töö nr	19110	Projekteerija:	Pärnu EKE Projekt AS
Dokumendi tähis:	AR-3-01	Reg.nr.	10052624
Töö nimi:	Seltsimaja rekonstrueerimine	Vastutav spetsialist:	A.Arras
Aadress:	Pärnu-Paide mnt. 30, Vändra alev		/allkirjastatud digitaalselt/
Kuupäev:	10.02.2020	Versioon:	v03

3.7.1	Tuletõrjepääsud.....	8
3.7.2	Projekteeritud hoone tulepüsivusklass.....	8
3.7.3	Tuleohutuskujad.....	8
3.8	Tehnilised näitajad.....	8
<b>4.</b>	<b>ARHITEKTUUR.....</b>	<b>9</b>
4.1	Üldandmed.....	9
4.1.1	Projekteerimistöo piiritus.....	9
4.1.2	Alusdokumendid.....	9
4.1.2.1	Lähteandmed.....	9
4.1.2.2	Uuringud, mõõtmised ja prognoosid.....	9
4.1.3	Normdokumendid.....	9
4.2	Arhitektuurne üldlahendus.....	10
4.2.1	Hoone paiknemine.....	10
4.2.2	Lamutatavad konstruktsioonid.....	10
4.2.3	Hoone arhitektuuri üldkontseptsioon.....	10
4.2.4	Energiatõhusus.....	10
4.2.5	Hoone ruumid.....	10
4.3	Hoone konstruktsioonid ja pinnakatted.....	10
4.3.1	Vundament.....	10
4.3.2	Põrand pinnasel.....	11
4.3.3	Vertikaalsed ja horisontaalsed kandekonstruktsioonid.....	11
4.3.4	Trepid.....	11
4.3.5	Vahelaed.....	11
4.3.6	Katus, katuslagi.....	12
4.3.7	Välisseinad.....	12
4.3.8	Siseseinad.....	13
4.3.9	Avatäited.....	13
4.3.10	Varikatused, rõdud, terrassid ja teised hoone väliskonstruktsioonid.....	14
4.6	Hoone tehnilised näitajad.....	14
<b>5.</b>	<b>MAASTIKUARHITEKTUUR.....</b>	<b>14</b>
<b>6.</b>	<b>TULEOHUTUS.....</b>	<b>15</b>
6.1	Lähteandmed.....	15
6.2	Uuringud.....	15
6.3	Normdokumendid.....	15
6.4	Tuleohutusklass, kasutusviis ja kasutusotstarve infopunkt ja operatiivkaart.....	16
6.5	Tuleohutuse tagamise põhimõtted.....	16
6.5.1	Tuleohutuskujad.....	16
6.5.2	Kande- ja tuletõkkekonstruktsioonide tulepüsivusajad.....	16
6.5.3	Põlemiskoormus.....	16
6.5.4	Ladustamine.....	16
6.6	Eripärased tuleohutuspõhimõtted.....	16
6.6.1	Tulehuklass ja tulekaitsetase.....	16
6.6.2	Muud tuleohutust mõjutavad olulised tegurid.....	16
6.7	Tuletõkkesektsioonid, tulepüsivus ja tuletõkkeuksed, sulused.....	17
6.8	Suitsutsoonid.....	17
6.9	Tuletundlikkus.....	17
6.10	Evakuatsioonilahendus.....	18
6.10.1	Maksimaalne inimeste arv.....	18
6.10.2	Evakuatsiooniteed.....	18

Töö nr	19110	Projekteerija:	Pärnu EKE Projekt AS
Dokumendi tähis:	AR-3-01	Reg.nr.	10052624
Töö nimi:	Seltsimaja rekonstrueerimine	Vastutav spetsialist:	A.Arras
Aadress:	Pärnu-Paide mnt. 30, Vändra alev		/allkirjastatud digitaalselt/
Kuupäev:	10.02.2020	Versioon:	v03

6.10.2.1 Evakuatsiooniteede laiused ja arv.....	18
6.10.2.2 Trepikojad.....	18
6.10.2.3 Evakuatsiooniväljapääsud.....	18
6.10.2.5 Pääsud soklikorrusele, pööningule ja katusele.....	18
6.11 Tuleohupaigaldised.....	19
6.11.1 Tulekustutid.....	19
6.11.2 Väljapääsutee valgustus.....	19
6.11.3 Paanikavastane valgustus.....	19
6.11.4 Automaatne tulekahjusignalisatsioonisüsteem.....	19
6.11.5 Piksekaitse.....	19
6.11.6 Suitsueemaldamine.....	19
6.11.7 Elektripaigaldise toitekaablid.....	19
6.12 Tehnosüsteemide tuleohutus.....	20
6.12.1 Ventilatsiooniseadmete tuleohutus.....	20
6.12.2 Kütteseadmete tuleohutus.....	20
6.12.3 Muude tehnosüsteemide tuleohutus.....	20
6.12.4 Muud tuleohutusabinõud ehitises.....	21
6.12.5 Päästemeeskonna juurdepääs ehitisele.....	21
6.12.6 Väline tulekustutusvesi.....	22

## 1. ARHITEKTUUR

### 1. ANDMED

#### 1.1 Ehitise asukoha andmed

Adress:	Pärnu-Paide mnt 30, Vändra alev
Katastriüksuse tunnus:	93101:001:0307
Kinnistu sihtotstarve:	Ärimaa 100%
Kinnistu pindala:	5970 m <sup>2</sup>
Kinnistu omanik:	KM Renditeenused OÜ registrikood 14690959) C.R.Jakobsoni tn 50, Vändra alev, Põhja-Pärnumaa vald, Pärnumaa 87701. Esindaja: Kaido Kivistik alliktrans@hotmail.com Tel. 53425720

#### 1.2 Ehitise lühikirjeldus

Käesoleva projektiga lahendatakse Vändra alevis Pärnu-Paide mnt 30 kinnistul olemasoleva seltsimaja rekonstrueerimine. Olemasoleva hoone gabariidid jäävad üldjoontes samaks.

Töö nr	19110	Projekteerija:	Pärnu EKE Projekt AS
Dokumendi tähis:	AR-3-01	Reg.nr.	10052624
Töö nimi:	Seltsimaja rekonstrueerimine	Vastutav spetsialist:	A.Arras
Adress:	Pärnu-Paide mnt. 30, Vändra alev		/allkirjastatud digitaalselt/
Kuupäev:	10.02.2020	Versioon:	v03

Hoonele antakse juurde vertikaalset mõõdet, tõstes katuse kallet. Hoonesse on kavandatud 2 saali ja muud vajalikud abiruumid hoone toimimiseks.

### 1.3 Andmed projekteerijate kohta

Peaprojekteerija	Pärnu EKE Projekt AS Aia 6, Pärnu, 80010 reg.nr. 10052624, MTR EP10052624-0001
Arhitektuur	Pärnu EKE Projekt AS Aia 6, Pärnu, 80010 reg.nr. 10052624, MTR EP10052624-0001
Tuleohutuse osa	Pärnu EKE Projekt AS Aia 6, Pärnu, 80010 reg.nr. 10052624, MTR EP10052624-0001

## 2. ALUSDOKUMENDID

### 2.1 Lähteandmed

#### 2.1.1 Tellija lähteülesanne

Tellija poolse lähteülesande raames on projekteeritud kas eraldi saali. Üks suurem ning teine väiksema koosviibimise tarvis. Lisaks garderoob ja wc-d esimesele korrusele. Keldrikorrusele on kavandatud toitustamise ja esinejate ning tehnooruum.

#### 2.1.2 Eskiis

Käesoleva projekti eskiis on tellija poolt heakskiidetud.

#### 2.1.3 Detailplaneering ja projekteerimistingimused

Puuduvad.

#### 2.1.4 Tehnovõrkude valdajate tehnilised tingimused

Puuduvad.

Töö nr	19110	Projekteerija:	Pärnu EKE Projekt AS
Dokumendi tähis:	AR-3-01	Reg.nr.	10052624
Töö nimi:	Seltsimaja rekonstrueerimine	Vastutav spetsialist:	A.Arras
Aadress:	Pärnu-Paide mnt. 30, Väandra alev		/allkirjastatud digitaalselt/
Kuupäev:	10.02.2020	Versioon:	v03

## 2.2 Ehitusuuringud

Topo- geodeetilised uurimistööde aruande on teostanud OÜ Pärnu Maamööduteenistus, töö nr. TM-503/19, 10.12.2019.a.

## 3. ASENDIPLAAN

### 3.1 Vastavus lähteandmetele.

Kinnistu sihtotstarve maakatastris on 100% ärimaa.

Tellija poolt aksepteeritud eskiisprojekt.

### 3.2 Asukoha kirjeldus, olemasolev olukord.

#### 3.2.1 Projekteeritav hoone ja asukoha iseloomustus.

Rekonstrueeritav hoone asub Vändra alevi kohal aadressiga Pärnu-Paide mnt 30. Olemasolev hoone on rajatud 70 aastate alguses. Tegemist on endise Vändra Aiandusseltsi seltsimajaga. Läheduses asuvad Krossi toidupood, Pärnu REVi ehitusmaterjalide pood, bussijaam ja ühepereelamud.

#### 3.2.2 Olemasolev hoonestus.

Kinnistul asub seltsimaja (EHR 103036809) mis on ehitatud 70-te esimeses pooles. Esmane kasutuselevõtt 1972 aastal. Olemasolev klubi-rahvamaja on väga halvas seisukorras ja ei ole olnud kasutuses juba pikemat aega.

#### 3.2.3 Olemasolev reljeef.

Kinnistu on valdavalt tasase reljeefiga; kõrgus EH 2000 süsteemis on vahemikus +37.. +38 abs km.

Kinnistut läbib kraav, moodustades krundi keskel tiigi. Kraavi ületamiseks on rajatud nn betoonpurre.

#### 3.2.4 Olemasolev haljastus.

Kinnistu on heakorrastatud ilupuude, põõsaste ja murupindade. Kuna aastaid ei ole haljastusega tegeletud, siis olemasolev haljastuse lahendus vajab uuendamist.

#### 3.2.5 Olemasolev tänavatevõrk ja juurdesõidud. Kõnniteed.

Olemasolev juurdepääs alevi keskselt teelt, kõnniteed puuduvad.

Töö nr	19110	Projekteerija:	Pärnu EKE Projekt AS
Dokumendi tähis:	AR-3-01	Reg.nr.	10052624
Töö nimi:	Seltsimaja rekonstrueerimine	Vastutav spetsialist:	A.Arras
Aadress:	Pärnu-Paide mnt. 30, Vändra alev		/allkirjastatud digitaalselt/
Kuupäev:	10.02.2020	Versioon:	v03

### 3.2.6 Geodeetilised mõõdistused.

Asendiplaani, tehnovõrkude koondplaani ja vertikaalplaneeringu koostamise aluseks on Topo-OÜ Pärnu Maamõõduteenistus, töö nr. TM-503/19, 10.12.2019.a.

### 3.3 Plaanilahendus.

#### 3.3.1 Hoone paigutus.

Olemasolev

#### 3.3.3 Vertikaalplaneering ja hoone paiknemiskõrgus.

Hoone vertikaalplaneerimine on lahendatud asendiplaani joonisel. Hoone paiknemiskõrgus on 0.00=olemasolev≈39,75 abs. km.

#### 3.3.4 Sadevee käitlemine.

Hoone katuselt ja parkimisaladelt korjatakse sademeveed kokku ja suunatakse kinnistul olevasse kraavi.

### 3.4 Teed ja platsid.

#### 3.4.1 Juurdesõidutee.

Säilib olemasolev lahendus.

#### 3.4.2 Krundisisesed teed ja platsid.

Krundisisesed teed ja platsid on planeeritud vastavalt asendiplaani kavale.

#### 3.4.3 Katendi konstruktsioon.

Parkla ja kinnistusisene sõidutee

AC 12 surf, H= 4 cm (LA 25 graniit)

AC 16 base, H= 5 cm (LA 30)

Kiilutud killustikust alus fr. 32-64mm, kiiluda fr 12-16 (kulu 25 kg/m<sup>2</sup>) ja fr 8-12 (kulu 15kg/m<sup>2</sup>), H= 25 cm

Kruusliivast dreენkiht (k>=2,0 m/ööp), Hmin= 20 cm

Peenliivast täide (k>=0,5 m/ööp), vajadusel

Kõnniteed ja hoone sissepääsu esine

UNI-kivi sillutis H= 6 cm

Tasanduskiht liivast või killustikust fr 2/4 H= 4 cm

Paekivikillustikalus fr 0/31,5 Hmin= 20 cm

Peenliivast täide (k>=0,5 m/ööp), vajadusel

Töö nr	19110	Projekteerija:	Pärnu EKE Projekt AS
Dokumendi tähis:	AR-3-01	Reg.nr.	10052624
Töö nimi:	Seltsimaja rekonstrueerimine	Vastutav spetsialist:	A.Arras
Aadress:	Pärnu-Paide mnt. 30, Vändra alev		/allkirjastatud digitaalselt/
Kuupäev:	10.02.2020	Versioon:	v03

### 3.4.4 Äärekivid.

Sõiduteede ja parkimise kohtade äärde paigaldatakse äärekivid.

Paigaldatavad äärekivid peavad vastama EVS-EN 1340:2003 "Betonist äärekivid". Kasutada graniitkillustiku baasil sõidutee ääres kasutamiseks toodetud äärekive, mis on vastupidavad teede talihoolduses kasutatavatele kemikaalidele. Ilmastikukindluse klass 3.

Äärekivi rajada betoonalusele, betooni klass C16/20. Betoon tuleb paigaldada vähemalt 15 cm killustikust kihile. Äärekivi aluse elastsusmoodul  $E_{min} \geq 140$  Mpa.

## 3.5 Haljastus ja heakorrastus.

### 3.5.1 Olemasolev ja säilitatav ning likvideeritav haljastus.

Krundi idapiiril likvideeritakse osa kaski, puude maha võtmiseks raieloa taotlemise vajadus täpsustada kohaliku omavalitusega.

### 3.5.2 Ehitusprojektiga ette nähtud haljastus.

Asendiplaanil näidatud asukohtadesse istutada uued puud ja hekid.

Haljastuses kasutada asendusistutusena näit. Pooppuud (*Sorbus intermedia*).

Hekitaimedena kasutada **Harilik elupuu 'Brabant' (*Thuja occidentalis 'Brabant'*)**. Istutatavad puud ja põõsad peavad vastama Eesti Standardi „Ilupuude ja -põõsaste istikud“ EVS 778:2001 kvaliteedinõuetele.

Nõuded istikutele ja istutustöödele on järgmised:

1. Istutamisel kasutatavad istikud peavad olema kvaliteetsed. Istikud peab istutuskohale tooma nii, et need saab kohe istutada lõplikku kasvukohta. Ehitusplatsil tuleb jälgida, et istikud ei kuivaks. Juurestikku tuleb päikese eest kaitsta.
2. Puude istiku kõrgus peab olema vähemalt 3,5 meetrit, 2-2,5 m kõrguselt okstest tühjaks lõigatud tüvega, tüve läbimõõduga 60 mm, mullapalli läbimõõduga 70 cm ja mullapalli kõrgusega 40 cm. Puu istik peab olema vähemalt 5 korda ümber istutatud, võra peab olema tasakaalus ja hästi arenenud. Puuistikud peavad olema mullapalliga.
3. Istutustöodes on nõutav kasutada mullapalliga taimi, nende juured on kaitstud, kompaktselt välja arenenud ning võimaldavad istutustöid teostada kevadel aprillis, mais või sügisel septembris, oktoobris.
4. Istutatavate puude ja põõsaste istikud peavad olema liigiehtsad, istikute kõrgus, laius ja võrsekasv peavad olema liigitüüpilised.
5. Haljastustööde käigus ei tohi olemasoleva maapinna kõrgust olemasolevate puude ümbert tõsta vähemalt 1,5 m raadiuses mõõdetuna puu tüvest.

Haljasalad tuleb planeerida, vajadusel täiendada täitepinnasega, katta huumusmulla kihiga paksusega vähemalt 20 cm.

Kasvumullana kasutada tavalist põllumulda, mis ei sisalda prahti ja kive, mille mõõtmed ületavad 2/3 kasvukihhi paksusest. Kasvumullana võib kasutada varem eemaldatud kasvumulda, kui on kontrollitud selle saasteainete sisaldus.

Vahetult enne seemne külvamist tuleb kasvukiht äestada 50 mm sügavuselt kettäkke või muu ehitusjärelvalve poolt heakskiidetud seadmega ilusaks mullakihiks.

Väetis tuleb kasvukihile ühtlaselt jaotada kulunormiga 75 g/m<sup>2</sup> ja rehitseda pinnasesse. Ehitusjärelvalve poolt heakskiidetud valik muruseemet tuleb ühtlaselt külvata kulunormiga vähemalt 25 g/m<sup>2</sup>, seeme tuleb kergelt mulda rehitseda.

Töö nr	19110	Projekteerija:	Pärnu EKE Projekt AS
Dokumendi tähis:	AR-3-01	Reg.nr.	10052624
Töö nimi:	Seltsimaja rekonstrueerimine	Vastutav spetsialist:	A.Arras
Aadress:	Pärnu-Paide mnt. 30, Vändra alev		/allkirjastatud digitaalselt/
Kuupäev:	10.02.2020	Versioon:	v03

Peale muruseemne külvamist tuleb mullapind tihendada mururulliga rullides.

### 3.5.3 Väikevormid.

Ei käsitleta

### 3.5.4 Piirded.

Käesoleva projektiga krundile piirdeid ei ole kavandatud.

### 3.5.6 Prügikonteinerid.

Olmeprügikonteinerite asukohad on kinnistul asendiplaanil näidatud asukohas. Prügiveo masinatele on tagatud juurdepääs tänavalt.

### 3.5.7 Keskkonna- ja tervisekaitse.

Antud projektiga käsitletavas hoones ei ole ette nähtud keskkonda saastatavat tegevust.

## 3.6 Krundisisene liikluskorraldus ja parkimine.

### 3.3.1 Liikluskeem.

Säilib olemasolev lahendus: ühesuunaline juurdepääs väljakujunenud kohast nn Vändra teelt.

### 3.6.2 Parkimine ja liikluskorraldusvahendid.

Parkla jagatakse kaheks, 6 kohta peasissepääsu lähedusse ja 9 kohta Nurme tn poolsesse külge, hoides parkimisele projekteeritud katendiala minimaalsena.

Parkimisaladele märkida teekattemärgistusena parkimiskohad. Kinnistusiseselt teel väljumisel Nurme tänavale paigaldatakse märk „Anna teed“ ja samasse külge märk „Sissesõidu keeld“.

## 3.7 Tuleohutus.

### 3.7.1 Tuletõrjepääsud.

Hoonele on projekteeritud juurdepääs alevi peatänavalt.

### 3.7.2 Projekteeritud hoone tulepüsivusklass.

Hoone tulepüsivusklass on TP-3.

### 3.7.3 Tuleohutuskujad.

Naabekinnistute hooned asuvad kaugemal kui 10m.

## 3.8 Tehnilised näitajad.

Krundi pindala	5970 m <sup>2</sup>
Rekonstrueeritava hoone ehitisealune pind	353 m <sup>2</sup>
Parkimise kohtade arv	15 tk

Töö nr	19110	Projekteerija:	Pärnu EKE Projekt AS
Dokumendi tähis:	AR-3-01	Reg.nr.	10052624
Töö nimi:	Seltsimaja rekonstrueerimine	Vastutav spetsialist:	A.Arras
Aadress:	Pärnu-Paide mnt. 30, Vändra alev		/allkirjastatud digitaalselt/
Kuupäev:	10.02.2020	Versioon:	v03

Hoone tulepüsisivusklass	TP 3
Hoonete arv kinnistul	1
Krundisesteste teede ja platside asfaltkatttega pind	~ 1200 m <sup>2</sup>
Krundisesteste teede betoonkiviga pind	~ 65 m <sup>2</sup>

## 4. ARHITEKTUUR

### 4.1 Üldandmed

#### 4.1.1 Projekteerimistöö piiritus

Käesolev projekt on koostatud setsimaja rekonstrueerimiseks eelprojekti mahus.

#### 4.1.2 Alusdokumendid

##### 4.1.2.1 Lähteandmed

Projekteerimise aluseks on tellija poolne lähteülesanne.

##### 4.1.2.2 Uuringud, mõõtmised ja prognoosid

Topo- geodeetilised uurimistööde aruande on teostanud OÜ Pärnu Maamööduteenistus, töö nr. TM-503/19, 10.12.2019.a.

##### 4.1.3 Normdokumendid

- Projekteerimisel lähtutakse Eesti Vabariigi ehituse normdokumentidest
- Ehitusseadustik 01.07.2015 a.
  - Eluruumidele esitatavad nõuded (määruse nr 85; 02.07 2015 a.)
  - Ehitisele esitatavad tuleohutusnõuded ja nõuded tuletõrje veevarustusel (määruse nr 17; 30.03.2017 a.)
  - Energiasõhususe miinimumnõuded (määruse nr. 55; 03.06.2015 a.)
  - Mõra normtasemed elu ja puhkealal, elamutes ning ühiskatusega ja mürataseme mõõtmise meetodid ( määruse nr. 42; 01.07.2002 a.)
  - Nõuded ehitusprojektile (määruse nr 97; 17.07.2015 a.)
  - EVS 812-1:2017 - Ehitise tuleohutus Osa 1: Sõnavara
  - EVS 812-6:2012 - Ehitise tuleohutus. Osa 6 Tuletõrje veevarustus
  - EVS 812-2 :2014/AC:2018 - Ehitiste tuleohutus: Ventilatsioonisüsteemid
  - EVS 812-3 : 2018 - Ehitiste tuleohutus: Küttesüsteemid
  - EVS 871: 2017 - Tuletõkke ja evakuatsiooni avatäited ja sulused
  - CEN/TS 54-14:2018 - Automaatne tulekahju-signalisatsioonisüsteem : Planeerimise, projekteerimise, paigaldamise, ülevaatus, kasutamise ja hoolduse eeskiri
  - EVS EN 1838 : 2013 - Valgustehnika. Hädavalgustus
  - EVS 812-7:2018 Ehitise esitatava põhinõude, tuleohutusnõude tagamine projekteerimise ja ehitamise käigus

Töö nr	19110	Projekteerija:	Pärnu EKE Projekt AS
Dokumendi tähis:	AR-3-01	Reg.nr.	10052624
Töö nimi:	Seltsimaja rekonstrueerimine	Vastutav spetsialist:	A.Arras
Aadress:	Pärnu-Paide mnt. 30, Vändra alev		/allkirjastatud digitaalselt/
Kuupäev:	10.02.2020	Versioon:	v03

- EVS 842:2003 - Ehitise heliisolatsiooninõuded
- EVS 894:2008 - Loomulik valgustus elu - ja bürooruumides
- EVS 920 seeria standardid - Katuseehitusreeglid
- EVS-EN 62305-1:2011+AC:2016 - Piksekaitse

## 4.2 Arhitektuurne üldlahendus

### 4.2.1 Hoone paiknemine

Olemasolev.

### 4.2.2 Lammutatavad konstruktsioonid

Lammutatakse hoone madalad viilkatused, välisterrass, ruumide põrandad, sisemiste mittekandvate seinte osaline lammutamine.

### 4.2.3 Hoone arhitektuuri üldkontseptsioon

Hoonesse on kavandatud kaks saali. Mõlemat saali on võimalik kasutada sõltumatult. Peasaalile on kavandatud kalkkatusega lagi nähtavate liimpuitraamidega. Hoone madalad katused asendatakse teravakaldeliste kõrgemate katustega, peitmaks kaasaegseid tehnosüsteeme ja võimaldamaks kasutusele võtta päikesepaneelide integreerituna katusemaastikul.

### 4.2.4 Energiatõhusus

Käesoleva projektiga ei lahendata, kuna tegemist ei ole olulise rekonstrueerimisega Ehitusseadustiku tähenduses.

### 4.2.5 Hoone ruumid

Hoone on ruumiliselt jaotatud nii, et soklikorruusel asuvad toitlustamise (catering) ettevalmistamise ja esineja ruum ning tehnoruum koos wc-ga. Esimesel korruusel garderoob koos wc-dega ja väike lounge e. sohvabaar ning suur saal ürituste koosviibimiste korraldamiseks.

## 4.3 Hoone konstruktsioonid ja pinnakatted

### 4.3.1 Vundament

Olemasolevad vundamendid soojustatakse XPS soojustusplaatidega 150mm ja viimistletakse tsementplaatidega. Olemasolevad vundamendid vajavad ülevaatus eksperdi poolt hindamiseks nende seisukorda. Vajadusel tuleb vundamente tugevdada, mille lahendus antakse projekteerimise järgmises faasis.

Töö nr	19110	Projekteerija:	Pärnu EKE Projekt AS
Dokumendi tähis:	AR-3-01	Reg.nr.	10052624
Töö nimi:	Seltsimaja rekonstrueerimine	Vastutav spetsialist:	A.Arras
Aadress:	Pärnu-Paide mnt. 30, Vändra alev		/allkirjastatud digitaalselt/
Kuupäev:	10.02.2020	Versioon:	v03

### 4.3.2 Põrand pinnasel

Rekonstrueerimisel olemasolevad põrandad pinnasel lammutatakse. Paigaldatakse soojusisolatsioon EPS100 >200mm, polüetüleenkile 0,2mm ülekatetega teibitud ja valatakse uued betoonpõrandad paksusega 80..100mm.

P-1 (U=0,16 W/m<sup>2</sup>K)

- Viimistluskiht 20mm (PVC plaat või rullmaterjal, ker. plaat)
- Ujuv betoonplaat 80mm + küttestorud
- Polüetüleenkile 0,2mm
- EPS 100 200mm

Keldripõrandad vajavad samuti uuendamist eelpool kirjeldatud konstruktsioonitüübi alusel.

### 4.3.3 Vertikaalsed ja horisontaalsed kandekonstruktsioonid

Seltsimaja kandvateks elementideks on tellisseinad ja tellispostid, milledele toetuvad RB monoliitsed vahelaed soklikorusega osas. Rekonstrueerimise käigus osa tellisseinu asendatakse kandvate väikeplokkseintega. Uued katused rajatakse liimpuitraamidil ja puitfermidel. Hoone vundamendiks on lintvundament.

### 4.3.4 Trepid

Olemasolevad betoontrepid lammutatakse ja asendades need uute betoontreppidega- luues mugavamad liikumistingimused erinevate tasapindade vahel.

### 4.3.5 Vahelaed

Olemasolevad põrandad avatakse kuni monoliitse RB vahelaeni. Paigaldatakse helitõke 20mm ja kipsivalu 60mm.

Vahelagede isolatsioonimaterjalid peavad olema projektikohased, kasutusotstarbeks sobivad ja nende kohta käivatele normidele vastavad. Kasutatavad materjalid peavad vastama nii standardite kui ka tootja teatatud kvaliteedi- ja tolerantsusnõuetele.

VL-1 (R<sub>w</sub> ≥56dB; L<sub>n,w</sub> ≥45dB; REI 60)

- viimistluskiht max 20mm (parkett alusvaibaga; ker. plaat)
- pumbatav kipsivalu 60mm
- filterkangas
- heliisolatsioon 20mm näit Isover FLO voi samavärne toode
- filterkangas
- ol olev monoliitne RB

Töö nr	19110	Projekteerija:	Pärnu EKE Projekt AS
Dokumendi tähis:	AR-3-01	Reg.nr.	10052624
Töö nimi:	Seltsimaja rekonstrueerimine	Vastutav spetsialist:	A.Arras
Aadress:	Pärnu-Paide mnt. 30, Vändra alev		/allkirjastatud digitaalselt/
Kuupäev:	10.02.2020	Versioon:	v03

#### 4.3.6 Katus, katuslagi

Hoone katuslaega osa kandekonstruksiooniks liimpuitraamid, pööninguga osas puitfermid kombineeritud puit ja terastaladega.

KL-1 (katuslagi)

1. Profiilplekk Hyygge + integeeritud päikesepaneelid
2. Roovid vastavalt valitud plekile
3. Aluskate
4. Dist liist 100mm
5. Tuuletõke tuletundlikkus A2-s1,d0
6. Pir soojusisolatsioon 300mm
7. Liimpuitraamid vastavalt K osale
8. Aurutõke
9. Roovid
10. Puitkiudplaadid Troldekt B-s1,d0

K-1 (katus)

1. Profiilplekk Hyygge + integeeritud päikesepaneelid
2. Roovid vastavalt valitud plekile
3. Aluskate
4. Dist liist 100
5. Puitfermid

PL-1 (pööningu vahelagi)

1. Puistevill min 500 mm
2. hõre laudus S200
3. Aurutõke
4. Kübarprofiil
5. Puitkiudplaadid Troldekt B-s1,d0

#### 4.3.7 Välisseinad

Olemasolevad välisseinad kaetakse täiendava soojustuskihiga ja viimistletakse fassaadile mõeldud fassaadikattematerjalidega.

VS-1 (välissein)

1. Tsementplaat
2. Roovid
3. Tuuletõke 25 mm
4. Soojusisolatsioon 150 mm
5. Olemasolev seinakonstruksioon
6. Viimistlus vastavalt SA osale

Töö nr	19110	Projekteerija:	Pärnu EKE Projekt AS
Dokumendi tähis:	AR-3-01	Reg.nr.	10052624
Töö nimi:	Seltsimaja rekonstrueerimine	Vastutav spetsialist:	A.Arras
Aadress:	Pärnu-Paide mnt. 30, Vändra alev		/allkirjastatud digitaalselt/
Kuupäev:	10.02.2020	Versioon:	v03

VS-2 (soklisein)

1. Tsementplaat
2. EPS Perimeeter 150mm
3. Hüdroisolatsioon
4. Olemasolev sein
5. Viimistlus vastavalt SA osale

#### 4.3.8 Siseseinad

Olemasolevad siseseinad tellistest ja uued siseseinad 100 ja 200mm väikeplokkidest, viimistletud vastavalt ruumiotstarbele ja SA osa lahendusele.

#### 4.3.9 Avatäited

Aknad

Raamid: Hoonele paigutatakse plastraamidega pöörd- ning kaldavatavad ning mitteavatavad aknad. Akna raamid väljast grafiithall RAL 7024, sees valged.

Klaas: 3-kihiline pakett: välimine kirkas selektiivklaas(4mm), keskmine tavaline 4 mm, sisemine klaas pehme selektiivklaas (4mm või 6 mm).

Akende soojajuhtivus 0,8 W/(m<sup>2</sup>K).

Välisüksed

Välisüksed valmistatakse toote valmistaja poolt esitatavate projekteerijaga ja tellijaga kooskõlastatud tootejooniste järgi. Välisüksed evakuatsiooni uksena avanevad väljapoole.

Tüüp:

Metallprofiiluks (välisustel soe, terasprofiil); näit. Schüco.

Uksekarassina kasutada terasest ukselehe- ja lengiprofiile. Tagada kõikide uste lukkude sobivus.

Klaasosad:

Klaasitud metallprofiilustes olevad klaasosad valmistatakse 4+4+(4mm või 6mm) lamineeritud klaasist (välisuste klaaspaketi mõlemad klaasid lamineerida), klaasimisliistud värvida ukselehega ühte värvi.

Pinnaviimistlus:

Metallprofiiluksed värvida metallivärviga hall (RAL 7024)

Lukustus

Võtmepesa väline seespool vändenupp. Pinnakate kroon

Hinged: Välisuksele tuleb paigutada turvahinged, üks peab avanema väljapoole

Käepide: Ukse käepide on Abloy Inoxy 750 Ø40mm H=2000mm või analoog

Lävepakk: Vuugiud või RAL 7024

Fiksaator: uksevalmistajalt

Mürapidavus: R'<sub>w</sub>+C<sub>tr</sub> ≥ 40 dB

Välisuste soojajuhtivus: 1.09 W/m<sup>2</sup>K

Siseüksed vastavalt SA osa lahendusele. Tuletõkkeüksed tulepüsivusega EI30 ja vastama minimaalselt nõudele S<sub>200</sub>.

Töö nr	19110	Projekteerija:	Pärnu EKE Projekt AS
Dokumendi tähis:	AR-3-01	Reg.nr.	10052624
Töö nimi:	Seltsimaja rekonstrueerimine	Vastutav spetsialist:	A.Arras
Aadress:	Pärnu-Paide mnt. 30, Vändra alev		/allkirjastatud digitaalselt/
Kuupäev:	10.02.2020	Versioon:	v03

#### 4.3.10 Varikatused, rõdud, terrassid ja teised hoone väliskonstruktsioonid

Hoonele rajatakse uus terrass puitplast terrassilaudisest. Olemasolev amortiseerunud betoonterrass lammutatakse.

#### 4.6 Hoone tehnilised näitajad

Rekonstrueeritava hoone näol on tegu seltsimajaga. Rek hoone on osaliselt soklikorrusega. Hoone pikkus 30,2, laius 15,6 ja kõrgus 7,6m

Objekti tehnilised näitajad:

krundi pindala:	5970 m <sup>2</sup>
Hoone ehitisealune pind	353 m <sup>2</sup>
Varikatuste, lodžade, terrasside alune pind	112 m <sup>2</sup>
Hoone korruste arv (maapealne osa)	1
Hoone korruste arv (osaliselt maa-alune osa soklikorrus)	-1*
Suletud netopind	339,1 m <sup>2</sup>
Köetav pind	325,2 m <sup>2</sup>
Tehnopind	9,4 m <sup>2</sup>
Hoone kogu kubatuur	2030 m <sup>3</sup>

#### 5. MAASTIKUARHITEKTUUR

Käesoleva projekti osaga ei lahendata.

Töö nr	19110	Projekteerija:	Pärnu EKE Projekt AS
Dokumendi tähis:	AR-3-01	Reg.nr.	10052624
Töö nimi:	Seltsimaja rekonstrueerimine	Vastutav spetsialist:	A.Arras
Aadress:	Pärnu-Paide mnt. 30, Vändra alev		/allkirjastatud digitaalselt/
Kuupäev:	10.02.2020	Versioon:	v03

## 6. TULEOHUTUS

### 6.1 Lähteandmed

Eelprojekti koostamise aluseks rekonstrueerimise eskiisprojekt.

### 6.2 Uuringud

Arvestades vahetus läheduses paiknevaid hooneid ja nende kasutusfunktsioone, siis tuleohutusosalased uuringuid ei ole vajadust koostada.

### 6.3 Normdokumendid

- Ehitisele esitatavad tuleohutusnõuded ja nõuded tuletõrje veevarustusel (määruse nr 17; 30.03.2017)
- Majandus- ja taristuministri 17.juuli 2015.a määrus nr 97 „Nõuded ehitusprojektile“
- EVS 932:2017 Ehitusprojekt
- Nõuded tulekahjusignalisatsioonisüsteemile ja ehitised, kus tuleb automaatse tulekahjusignalisatsioonisüsteemi tulekahjuteade juhtida Häirekeskusesse Siseministri 07.01.2013 määrusele nr. 1 (redaktsioon 7.04.2017)
- Nõuded tulekustutitele ja voolikusüsteemidele, nende valikule, paigaldamisele, tähistamisele ja korrashoiule Siseministri 30.08.2010 määrus nr 39
- Põlevmaterjalide ja ohtlike ainete ladustamise nõuded Sm 02.09. 2010 määrus nr 44
- EVS 812-7:2018 Ehitiste tuleohutus. Osa 7: Ehitistele esitatavad tuleohutusnõuded
- EVS 919:2013/A1:2014 Suitsutõrje. Projekteerimine, seadmete paigaldus ja korrashoid
- EVS 812-2:2014 Ehitiste tuleohutus. Osa 2: Ventilatsioonisüsteemid
- EVS 812-6:2012/A1:2013/A2:2017 Ehitiste tuleohutus. Osa 6: Tuletõrje veevarustus
- EVS 871: 2017 Tuletõkke- ja evakuatsiooni avatäited ja sulused. Kasutamine
- EVS-EN 50172 : 2005 – Evakuatsiooni hädavalgustussüsteemid
- EVS-EN 1838 : 2013 Valgustehnika. Hädavalgustus
- EVS 919:2013/A1:2014 Suitsutõrje. Projekteerimine, seadmete paigaldus ja korrashoid
- EVS 812-2:2014 Ehitiste tuleohutus. Osa 2: Ventilatsioonisüsteemid
- EVS 620-2:2012/A1:2017 Tuleohutus. Osa 2: Ohutusmärgid
- CEN/TS 54-14:2018 Automaatse tulekahjusignalisatsioonisüsteem Osa 14 Planeerimise, projekteerimise, paigaldamise, ülevaatus, kasutamise ja hoolduse eeskiri
- EVS-EN 62305-1:2011+AC:2016 – Piksekaitse
- EVS 812-3 : 2018 - Ehitiste tuleohutus: Küttesüsteemid

Töö nr	19110	Projekteerija:	Pärnu EKE Projekt AS
Dokumendi tähis:	AR-3-01	Reg.nr.	10052624
Töö nimi:	Seltsimaja rekonstrueerimine	Vastutav spetsialist:	A.Arras
Aadress:	Pärnu-Paide mnt. 30, Vändra alev		/allkirjastatud digitaalselt/
Kuupäev:	10.02.2020	Versioon:	v03

## 6.4 Tuleohutusklass, kasutusviis ja kasutusotstarve infopunkt ja operatiivkaart

Hoone tuleohutusklass on TP 3

Hoone kasutusviis ja kasutusotstarve - IV kasutusviis

Ehitise kasutamisotstarve – seltsimaja-klubihoone

Infopunkt peasissepääsu kõrval, operatiivkaart paigaldatakse päästemeeskonna sisenemisteele.

## 6.5 Tuleohutuse tagamise põhimõtted

### 6.5.1 Tuleohutuskujad

Lähimad hooned ja rajatised asuvad kaugemal kui 10m.

### 6.5.2 Kande- ja tuletõkkekonstruktsioonide tulepüsivusajad

Maapealsete kandekonstruktsioonide tulepüsivus	-
Keldrikorruse kandekonstruktsioonide tulepüsivus	REI30
Tuletõkkeseksioonide piirdetarindid	EI30 ja EI60
Tuletõkkeseksioonide piirdetarindite avad	EI30

### 6.5.3 Põlemiskoormus

alla 600 MJ/m<sup>2</sup> kohta

### 6.5.4 Ladustamine

Hoone välisseinte ääres põlevmaterjali ladustamist ei toimu. Prügi kogumine toimub prügikastidesse, mis asuvad hoonest ca 30 m kaugusel.

## 6.6 Eripärased tuleohutuspõhimõtted

### 6.6.1 Tuleohuklass ja tulekaitsetase

Käesolevas projektis ei käsitleta.

### 6.6.2 Muud tuleohutust mõjutavad olulised tegurid

Välisseinad katuslaed soojustatakse valdavalt PIR soojustusplaatidega näit Kingspan Therma TP10, kapseldades selle A2-s1,d0 soojustusplaatidega. Sektsioonipiiridel fassaadis 200 mm ribad A2-s1,d0 soojustusest.

Töö nr	19110	Projekteerija:	Pärnu EKE Projekt AS
Dokumendi tähis:	AR-3-01	Reg.nr.	10052624
Töö nimi:	Seltsimaja rekonstrueerimine	Vastutav spetsialist:	A.Arras
Aadress:	Pärnu-Paide mnt. 30, Vändra alev		/allkirjastatud digitaalselt/
Kuupäev:	10.02.2020	Versioon:	v03

## 6.7 Tuletõkkeseksioonid, tulepüsivus ja tuletõkkeuksed, sulused

Tuletõkkeseksioonid: sokli/keldrikorrus, pööning, päästemeeskonna sisenemistee ruum nr 101 (sissepääs).

Tuletõkkeseksiooni moodustab sokli- ehk keldrikorrus koos ühendustrepiga. Väljapääs otse välisruumi. Soklikoruse tuletõkkeseksiooni piirde ja kandetarindite tulepüsivusklass on REI30, neis olevatel ustel EI30. Tuletõkkeuksed mille kaudu pääseb evakuaatsiooniteele või evakuaatsioonitrepikotta, peavad lisaks eelpool nimetatud tulepüsivustele vastama minimaalselt nõudele S<sub>200</sub>. Evakuaatsiooniuste sulused – link või surunupuga evakuaatsioonisulused.

Hoone pööning on samuti eraldatud omaette tuletõkkeseksiooniks tulepüsivusega EI30 min. Pööningule pääseb peasissekäigu kohal olevast uksest (vt. lõige 4) mille moodulmõõtmed on 1,4x2,1 Selle ukse tulepüsivus EI30 ja peab vastama nõudele S<sub>a</sub> (avaneb välisruumi). Ukse ette paigaldatakse turvaplatvorm milleni tõustakse mööda seinaredelit.

## 6.8 Suitsutsoonid

Kõik tuletõkketsoonid on eraldi suitsutsoonid.

Suitsueemaldus toimub läbi avatavate akende ja uste (vt korruste plaane).

## 6.9 Tuletundlikkus

### NÕUDED EHITISE JA SELLE OSA TULETUNDLIKKUSELE

Ehitise kasutamise otstarve	Ehitise osa (konstruktsioon)		Põlemiskoormus (MJ/m <sup>2</sup> )	Hoone klass
IV kasutusviis	seinad ja lagi põrandad	D-s2,d2 -	<600	TP-3
Kelder	seinad ja lagi põrandad	C-s2,d2 D <sub>FL</sub> -s1	<600	
Tehnilised ruumid	seinad ja lagi põrandad	B-s1,d0 D <sub>FL</sub> -s1	600-1200	
Trepikoda ja evakuaatsioonikoridor	seinad ja lagi põrandad	A2-s1,d0 D <sub>FL</sub> -s1	<600	
Panipaik	seinad ja lagi põrandad	A2-s1,d0 D <sub>FL</sub> -s1	600-1200	

### EHITISE VÄLISSEINA VÄLISPINDADE JA ÕHUTUSPILU PINNA TULETUNDLIKKUSE MÄÄRAMINE

Ehitise klass ja kasutusviis	
TP-3	
Välisseina välispind	D,d0
Õhutuspiilu välispind	D,d0
Õhutuspiilu sisepind	-
Soojustussüsteem EPS ja PIR	D,d0 ja B,d0
Tuleleviku takistamine (A2 klassi tuuletõkkega põlevsoojustuse kapseldamine)	A2,d0

Töö nr	19110	Projekteerija:	Pärnu EKE Projekt AS
Dokumendi tähis:	AR-3-01	Reg.nr.	10052624
Töö nimi:	Seltsimaja rekonstrueerimine	Vastutav spetsialist:	A.Arras
Aadress:	Pärnu-Paide mnt. 30, Vändra alev		/allkirjastatud digitaalselt/
Kuupäev:	10.02.2020	Versioon:	v03

Katusekatte süttivustundlikkuse klass  
Terrasside pinnakihi süttivustundlikkuse klass

B<sub>ROOF</sub> (t2-t4)  
B<sub>FL-S1,d0</sub>

## 6.10 Evakuatsioonilahendus

### 6.10.1 Maksimaalne inimeste arv

Maksimaalne inimeste arv ~136 (hoone pindala ca 340 m<sup>2</sup>) Arvutamise aluseks koefitsient 2,5 IV kasutusviisiga hoone 1m<sup>2</sup> kohta.

### 6.10.2 Evakuatsiooniteed

#### 6.10.2.1 Evakuatsiooniteede laiused ja arv

Esimese korruse evakuatsiooni teede laiused  $\geq 1200$ mm. Väljapääsude arv 2 suurest saalist otse välisruumi. Väikesest saalist 1 väljapääs laiusega  $\geq 1200$ mm ühendusteele (ruumi nr 101) millest otsepääs välisruumi.

Sokli(keldri)korruselt 1 pääsuga otse välja maapinnatasandil. Trepimarsi ja väljumistee (koridori) laius  $\geq 1000$  mm.

#### 6.10.2.2 Trepikojad

Soklikorruse trepikoda(marss) laiusega  $\geq 1000$ mm otsepääsuga välja.

#### 6.10.2.3 Evakuatsiooniväljapääsud

Evakuatsiooni tagamise üldpõhimõtted:

- Evakuatsioonitee võib läbida maksimaalselt kahte tuletõkkesektsiooni, et jõuda ohutusse kohta (nt evakuatsioonitrepikoda).
- Evakuatsiooniteel olevad uksed, mis on ka tuletõkkeuksed, varustatakse lisaks sulustele ka sulgemisseadmega ning paarisuste puhul ka sulgemisjärjestiga ning passiivne pool ka automaatriiviga. Märkus: kirjeldatud lahendus ei kehti tehniliste ruumide paarisuste korral, kus passiivne pool on varustatud serva- või kiirriiviga.
- Sisekoridori poole avanevad uksed ei tohi kitsendada evakuatsiooniteed
- Evakuatsiooniteel olevate uste kõrgus on vähemalt 2100 mm (ukseava vaba kõrgus 1950mm).
- Evakuatsiooni ja väljumisteele olevate uste valgusavade laiused: soklikorruselt 950mm, esimesel korrusel 950, 1050, 1150, 1350 ja 1430 mm.

Väljumistee maksimumpikkus on väiksem kui 30 m

#### 6.10.2.5 Pääsud soklikorrusele, pööningule ja katusele

Pääs katusele puudub. Pääs soklikorrusele ja pööningule on ettenähtud otse välisõhust. Pööningu jaoks tulepüsimusega EI30.

Töö nr	19110	Projekteerija:	Pärnu EKE Projekt AS
Dokumendi tähis:	AR-3-01	Reg.nr.	10052624
Töö nimi:	Seltsimaja rekonstrueerimine	Vastutav spetsialist:	A.Arras
Aadress:	Pärnu-Paide mnt. 30, Vändra alev		/allkirjastatud digitaalselt/
Kuupäev:	10.02.2020	Versioon:	v03

## 6.11 Tuleohupaigaldised

### 6.11.1 Tulekustutid

Hoones paigaldatakse tulekustutid, nende asukoht ja arv peab vastama Siseministri 30.08.2010 a määrusele nr 39 "Nõuded tulekustutitele ja voolikusüsteemidele, nende valikule, paigaldamisele, tähistamisele ja korrashoiule".

### 6.11.2 Väljapääsutee valgustus

Hoone varustatakse väljapääsutee valgustusega vastavalt SM määrusele nr 17 30.03.2017 ning standarditele EVS-EN 50172:2005, CEN/TS 54-32:2015, toimimisaeg 1 h.

### 6.11.3 Paanikavastane valgustus

Hoone varustatakse paanikavastase valgustusega vastavalt SM määrusele nr 17 30.03.2017 ning standardile EVS-EN 1838:2013, toimimisaeg 1 h.

### 6.11.4 Automaatne tulekahjusignalisatsioonisüsteem

Hoone varustatakse automaatse tulekahjusignalisatsioonisüsteemiga, vastavalt SM 01.07.2017. a määrusele nr. 1 „Nõuded tulekahjusignalisatsioonisüsteemile ja ehitised, kus tuleb automaatse tulekahjusignalisatsioonisüsteemi tulekahjuteade juhtida Häirekeskusesse“. Automaatse tulekahjusignalisatsioonisüsteemi keskseadme asukoht ruumis sissepääs nr 101.

### 6.11.5 Piksekaitse

Rekonstrueeritava seltsimaja (IV kasutusviis) jaoks rajatakse III kaitseklassiga piksekaitseüsteem EVS-EN 62305 standardite sarja alusel.

### 6.11.6 Suitsueemaldamine

Kõik tuletõkkesoonid on eraldi suitsutsoonid.  
Tulekahju korral toimub suitsuärastus avatavate akende ja uste kaudu vt korruste plaane.  
Kompensatsioonihuvadena kasutatakse välisukse.  
Soklikorraldus suitsueemaldus avatavate akende kaudu.  
Suitsueemaldamise käivitustase I, lahendusviis I.

### 6.11.7 Elektripaigaldise toitekaablid

Kaablite tuletundlikkus vähemalt Dca-s2, d2, a2

Töö nr	19110	Projekteerija:	Pärnu EKE Projekt AS
Dokumendi tähis:	AR-3-01	Reg.nr.	10052624
Töö nimi:	Seltsimaja rekonstrueerimine	Vastutav spetsialist:	A.Arras
Aadress:	Pärnu-Paide mnt. 30, Vändra alev		/allkirjastatud digitaalselt/
Kuupäev:	10.02.2020	Versioon:	v03

## 6.12 Tehnosüsteemide tuleohutus

Hoone küttesüsteemiks maasoojuspump, mille siseseade paigaldatakse soklikorruse soojasõlme ruumi.

Hoonesse paigaldatakse soojstagastusega ventilatsioonisüsteem. Ventilatsiooniseadmed paigaldatakse pööningule, mis on eraldi tuletõkkeseksioon.

### 6.12.1 Ventilatsiooniseadmete tuleohutus

Kanalitele nende läbiminekul tuletõkke tarinditest paigaldatakse tuldtõkestavad klapid. Kasutatakse EI-klassi tuletõkke klappe vastavalt standardile EN 15650. Kanalitele läbimõõduga 125 mm ja väiksemad paigaldatakse E-klassi tuletõkke klapid. Teisi tuletõkke seksioone läbivad transiitkanalid isoleeritakse tulepüsivalt. Õhukanalite ja torustike isolatsiooni katete pinnakihtide süttivustundlikkus peab üldjuhul vastama klassile B-s1,d0, tehnoruumides, koridorides B-s1,d0 ja evakuatsioonitrepikodades A2-s1,d0. Kõik KVJ-süsteemide torustike tuletõkketarinditest läbimineku avad on ette nähtud tihendada sertifitseeritud tuldtõkestava ainega selleks volitatud firmade poolt.

### 6.12.2 Kütteseadmete tuleohutus

Torustike läbiviigud tuletõkke piiretest tihendatakse tuletõkke mastiksiga. Õhukanalite ja torustike isolatsiooni katete pinnakihtide süttivustundlikkus peab üldjuhul vastama klassile B-s1,d0, tehnoruumides, koridorides B-s1,d0 ja evakuatsioonitrepikodades A2-s1,d0. Kõik KVJ-süsteemide torustike tuletõkketarinditest läbimineku avad on ette nähtud tihendada sertifitseeritud tuldtõkestava ainega selleks volitatud firmade poolt.

### 6.12.3 Muude tehnosüsteemide tuleohutus

#### Veevarustus

Külma- ja soojavee torude lahtisel paigaldamisel isoleeritakse torustikud mineraalvillast isolatsiooniga. Nähtavale jääv isolatsioon tuleb katta PVC-kattega või plekiga vastavalt sisekujunduse lahendusele, varjatud torustike isolatsioon on fooliumkattega.

Isolatsiooni katete pinnakihtide süttivus tundlikkus peab üldjuhul vastama klassile Bs1,d0, tehnoruumides, koridorides Bs1,d0 ja evakuatsioonitrepikodades A2s1,d0. Kui isoleeritav toru läbib tarindit, siis peab isolatsioon ulatuma terviklikult läbi tarindi. Tuletõkke tarindist läbiminekul peab läbiviigu tihendama nii, et läbiviik ei vähendaks tarindi tule ja suitsu leviku tõkestamise võimet, kasutades selleks vähemalt klassi A2 sertifitseeritud tihendusmaterjale.

Torustikega tuletõkkeseksioonide piirist läbiminekul kasutada:

- torud, läbimõõduga alates 40 mm ja suuremad - kasutada tuletõkkemansette või -mähiseid
- torud, mis on läbimõõduga alla 40 mm - kasutada tuletõkkemähiseid, -laminaate või paisuva omadusega tuletõkkesilikooni.

Kõik plasttorude läbimineku tuletõkke tarinditest varustada tuletõkkemansettidega, tuletõkkemähistega või torudele kuni Ø40 mm spetsiaalse paisuva tuletõkkesilikooniga.

Töö nr	19110	Projekteerija:	Pärnu EKE Projekt AS
Dokumendi tähis:	AR-3-01	Reg.nr.	10052624
Töö nimi:	Seltsimaja rekonstrueerimine	Vastutav spetsialist:	A.Arras
Aadress:	Pärnu-Paide mnt. 30, Vändra alev		/allkirjastatud digitaalselt/
Kuupäev:	10.02.2020	Versioon:	v03

### Kanalisatsioon

Kanalisatsioonitorustike isoleerimiseks kasutatavad materjalid ja isolatsiooni kattematerjalid peavad vastama konkreetse ruumi tulepüsivusklassile, st. need ei tohi "nõrgestada" hoone ruumide süttivtundlikkuse ja tuleleviku klassi. Kanalisatsioonitorustik isoleerida vastavalt EVS ja RYL 2002 esitatud juhistele.

Nähtavale jääv isolatsioon näha ette katta PVC-katte või plekiga vastavalt sisekujunduse lahendusele, varjatud torustike isolatsioon on ette nähtud fooliumkattega.

Seintes ja põrandates olevad ühendustorus isoleerida vajadusel.

Isolatsiooni katete pinnakihtide süttivus tundlikkus peab üldjuhul vastama klassile B-s1-d0, tehnoruumides, koridorides B-s1,d0 ja evakuatsioonitrepikodades A2-s1,d0. Tuletõkke tarindist läbiminekul peab läbiviigu tihendama nii, et läbiviik ei vähendaks tarindi tule ja suitsu leviku tõkestamise võimet, kasutades selleks vähemalt klassi A2 sertifitseeritud tihendusmaterjale.

Kanalisatsioonitorustiku kaitseks tule eest on ette nähtud kasutada järgmisi võimalusi:

- Kanalisatsioon isoleerida vastava tulepüsiva mineraalvillaga (min. tihedus 100kg/m³). Käänakud/kaared teostada kaarelementidega.
- Kanalisatsioon kaitsta struktuurselt ehk kaitsta piisavat tulekaitset andvate materjalidega või paigaldada kanalisatsioon mitte põlevasse konstruktsiooni (nt. betoon)
- Tuletõkke tsoonist läbiviigule paigaldatakse spetsiaalne tuletõkkemansett, vastavalt tootja paigaldusjuhistele.

Kõik plasttorude läbiminekul tuletõkketarinditest varustada tuletõkkemansettidega, tuletõkkemahistega või torudele kuni Ø40 mm spetsiaalse paisuva tuletõkkesilikoniga.

### Ventilatsioon

Kanalitele nende läbiminekul tuletõkke tarinditest paigaldatakse tuldtõkestavad klapid. Kasutatakse EI-klassi tuletõkke klappe vastavalt standardile EN 15650. Kanalitele läbimõõduga 125 mm ja väiksemad paigaldatakse E-klassi tuletõkke klapid. Teisi tuletõkke sektioone läbivad transiitkanalid isoleeritakse tulepüsivalt. Õhukanalite ja torustike isolatsiooni katete pinnakihtide süttivustundlikkus peab üldjuhul vastama klassile B-s1,d0, tehnoruumides, koridorides B-s1,d0 ja evakuatsioonitrepikodades A2-s1,d0. Kõik KVJ-süsteemide torustike tuletõkketarinditest läbiminekul avad on ette nähtud tihendada sertifitseeritud tuldtõkestava ainega selleks volitatud firmade poolt.

#### **6.12.4 Muud tuleohutusabinõud ehitises**

Hoones paigaldatakse evakuatsiooniteede viidad vastavalt normidele. Keldrikorrusel ja saalides on ette nähtud turvavalgustus toimimisajaga vähemalt 1 tund.

#### **6.12.5 Päästemeeskonna juurdepääs ehitisele**

Päästemeeskonna juurdepääs ehitisele on tagatud alevi peateelt ja Nurme tänavalt.

Töö nr	19110	Projekteerija:	Pärnu EKE Projekt AS
Dokumendi tähis:	AR-3-01	Reg.nr.	10052624
Töö nimi:	Seltsimaja rekonstrueerimine	Vastutav spetsialist:	A.Arras
Aadress:	Pärnu-Paide mnt. 30, Vändra alev		/allkirjastatud digitaalselt/
Kuupäev:	10.02.2020	Versioon:	v03

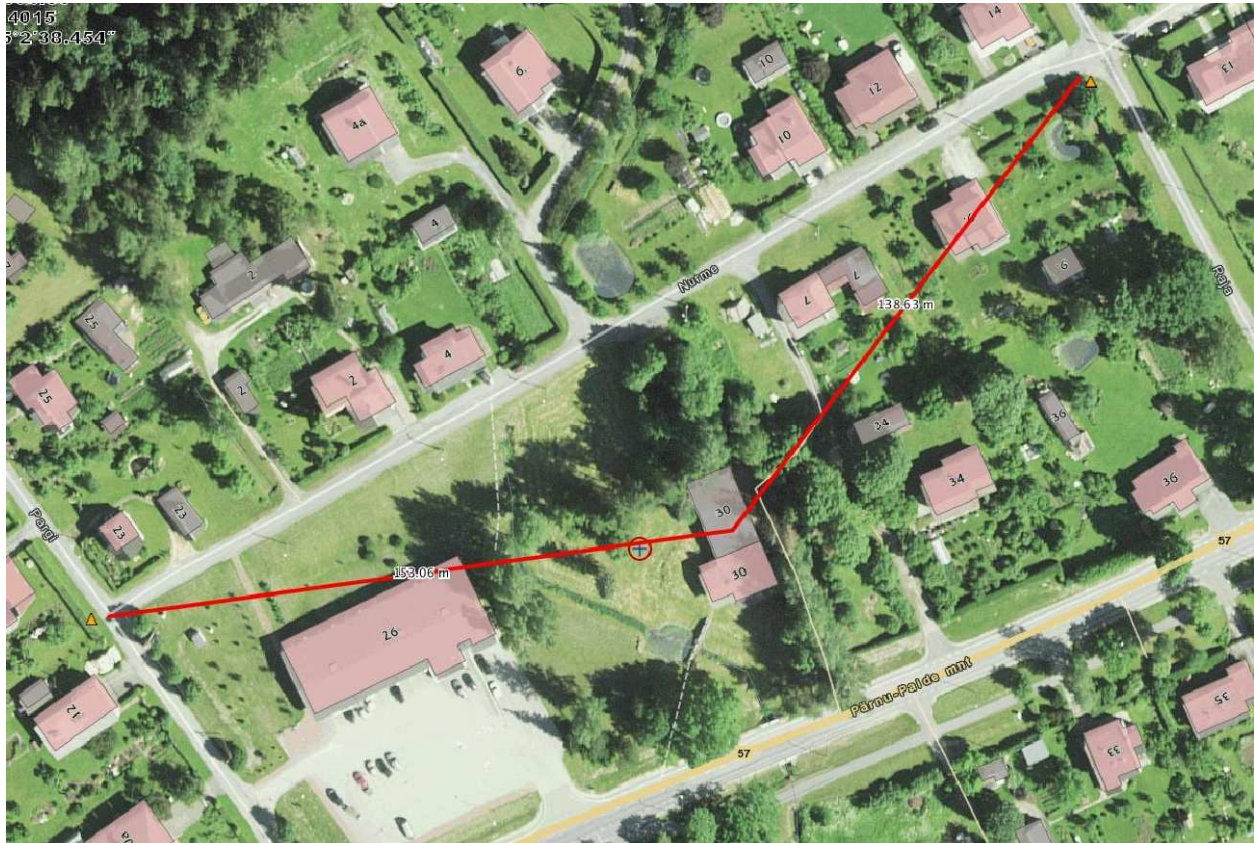
### 6.12.6 Väline tulekustutusvesi

Tuletõrjervee vooluhulk  
Vastavalt EVS 812:6:2012

Korruste arv -1/1  
Ehitise suletud netopind~ 340 m<sup>2</sup>

Ühe tulekahju normvooluhulk väliskustutuseks on 10 l/s 3 h jooksul.

Maaameti vastava kaardirakenduse alusel asuvad lähimad hüdrandid Nurme - Pargi ning Nurme - Raja tänavate ristmikel kaugused mõlema veevõtkohani ca 150m.



Krundisised teed (laius 4m vt asendiplaani joonist) ja platsid rajatakse nii, et seal on võimalik sõita päästeautodega igasugustes ilmastikutingimustes. Päästemeeskonnal peab olema tagatud ehitisele piisav juurdepääs tulekahju kustutamiseks ettenähtud vahenditega.

Töö nr	19110	Projekteerija:	Pärnu EKE Projekt AS
Dokumendi tähis:	AR-3-01	Reg.nr.	10052624
Töö nimi:	Seltsimaja rekonstrueerimine	Vastutav spetsialist:	A.Arras
Aadress:	Pärnu-Paide mnt. 30, Vändra alev		/allkirjastatud digitaalselt/
Kuupäev:	10.02.2020	Versioon:	v03