

**Projekti tellijad :** Toomas Tamsar ja Kristiina Tukk

**Hoone asukoht :** Nina küla, Peipsiääre vald, Tartumaa

## Andmed

**Krundi katastrinumber :** 12601:006:0013 \_ Urtsi ja 12601:006:0006\_Urtsi

**Krundi suurus :** 4336 m<sup>2</sup> ja 2291 m<sup>2</sup>

**Hoone netopind :** elamuosa 107,4 ja saunaosa 25,2 m<sup>2</sup>

**Platsid, teed :** 270 m<sup>2</sup>

**Terrass :** 79,4 m<sup>2</sup>

**Katuseterrass :** 45 m<sup>2</sup>

1 korruseline, suhteline harjakõrgus 5,3 m.

## Üldiselt

Eskiisi kavandamise aluseks on Toomas T ja Kristiina T koostatud lähteülesanne – 1 korruseline, elamu ca 100 m<sup>2</sup>, saunamaja ca 25 m<sup>2</sup>, sisehoov, väliköök, vaated järvele, tagasihoidlik 😊.

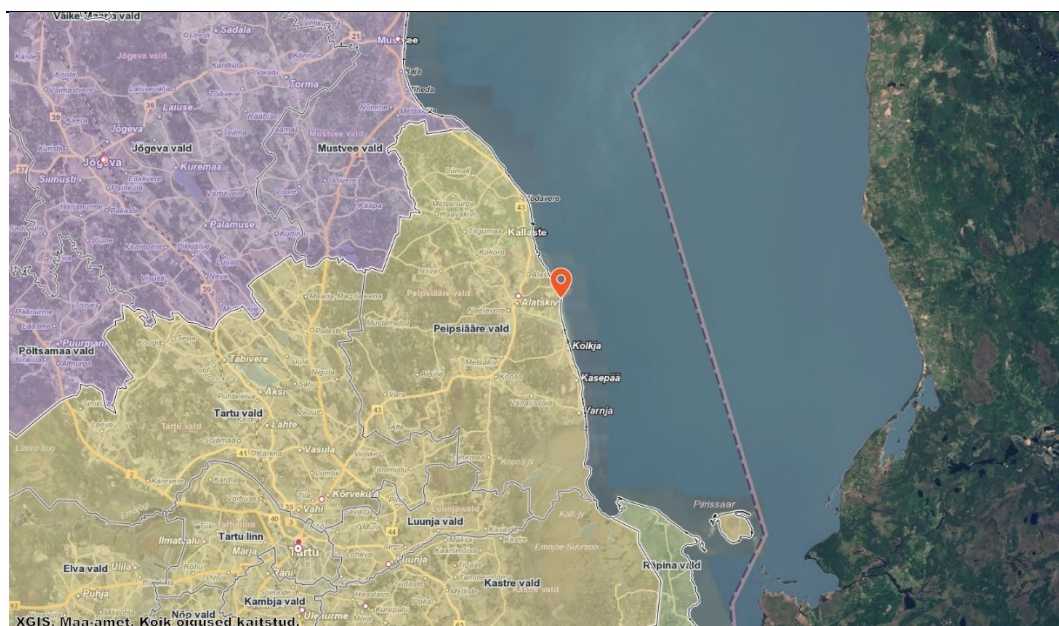
Hoone ei ole planeeritud aastaringsest elamiseks. Siiski võiksid soovi korral tehnilised lahendused seda toetada/võimaldada.

Samuti on aluseks kehtestatud OÜ Terav Kera koostatud Urtsi kinnistu detailplaneering 2019 aastast.

Lisaks ehituslikele/arhitektuursetele kriteeriumitele määras DP ära puurkaevu, biopuhasti asukoha ning ehitusala.

Krundil varasemad ehitused puuduvad.

## Asukohast



Planeeritava hoone krunt asub Peipsi kaldal Alatskivi asula lähedal Nina külas.



Maaüksus koosneb kahes kinnistust mida eraldab/ühendab põhjalõunasuunaline külatee „Ranna tee“ laiussega 6m

Krunt on reljefilt tasane, kaldega järve (ida) suunas, kõrguste vahega ligikaudu 1 m.

Kõrghaljastusest on üksikud puud järvekaldal ning krundi loodenurgas.



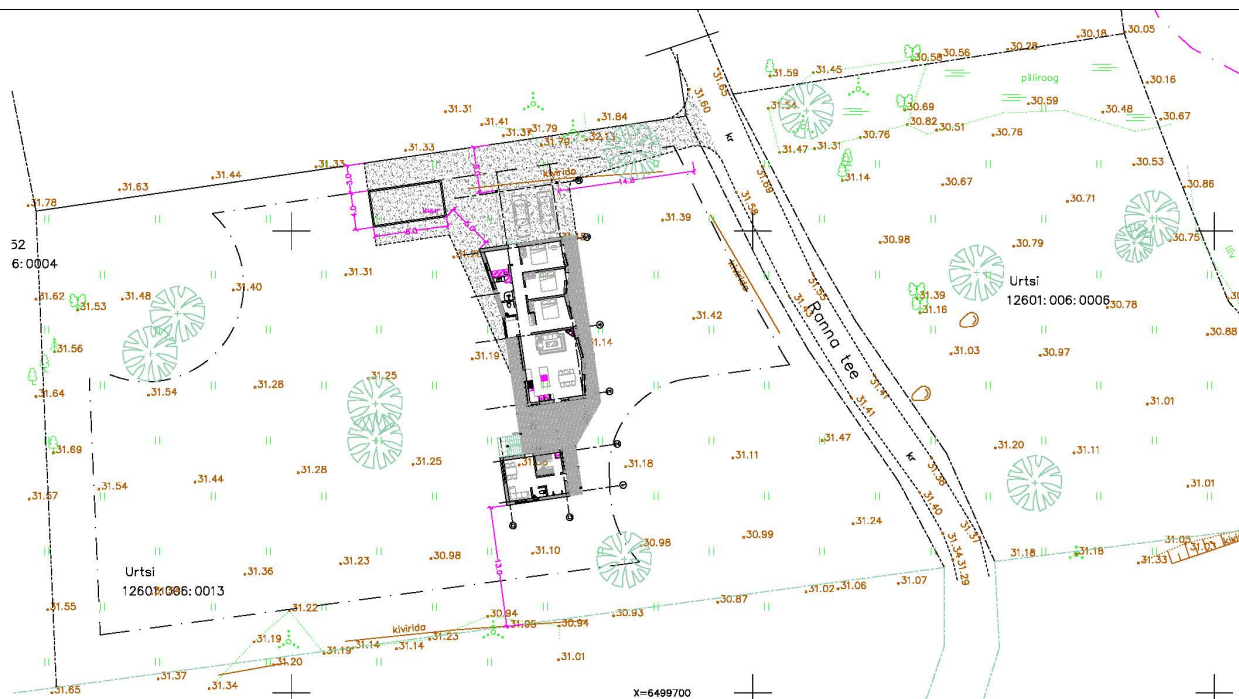
Maaüksuse pärliks on selle külgnemine Peipsi järvekaldaga. Idaseval paiknev rannajoon on liivane ning suurte maakividega.

Krunt on valdavalt kaetud rannaäärele isloomuliku taimkattega.

Krunt on hooajati niiske.

Kommunikatsioonid puuduvad.

## Krundi planeeringuline lahendus



Planeeringuline lahendus lähtub tellijate lähteülesandest ning detailplaneeringu ettekirjutusest.

Piklik hoone paikneb pikema küljega põhj-lõunasuunalisel teljel külateest läänepoolsel kinnistul. Hoone maht on risti kinnistu põhjapoolse piiriga. Kaugus külateest hoone keskel on 22m.

Juurdepääs hoonele planeeritud on krundi põhjaküljest, kuhu jääb auto varjualune ning majandusruumid/kuur.

Sedasi asetsedes eraldab hoone krundi läänepoole jääva hooviala külateest. Samas avaneb kõikidele tubadele vaade päikesetõusule Peipsi järve suunalt – idast.

Seoses hooajaliste niiskete perioodidega tuleb krundi paremaks kasutamiseks pinnas mõnevõrra tõsta – eriti hoonealune osa (ca 1,0....1,5 m) ja selle lähiümbrus.

Plaanis on täiendavalt istutada kõrghaljastust – ca 10-12 suuremat puud.

## Hoone arhitektuur

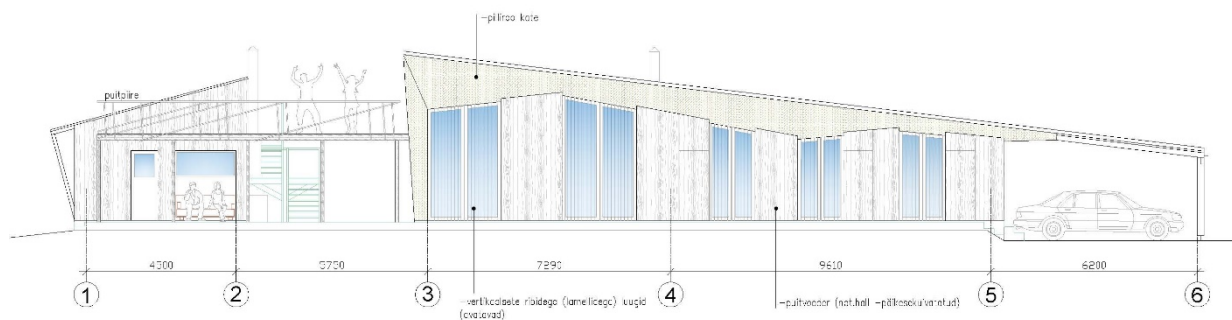
*Üldise* määratluse järgi võiks liigitada hoone arhitektuuri moodsaks ning modernseks. Seda nii arhitektuursete-skulpturaalsete vormi, planeeringu ja selle printsiipide kui ka tehnoloogiate poolest. Kohaliku ning kogukondliku seose loovad kasutatavad naturaalsed materjalid – puit ja pilliroog.

Tervik koosneb kahest ühekorruselisest mahust, mis on omavahel seotud terrass-katusega.

Ühesuunalise kaldega eluhoone katus „toetub“ peipsipoolsel küljel projektsioonis murdjoonelisele seinale, moodustades mängleva „kohtumise“ katuse ja seina puutepunkti.

Kui põhjapoolses osas läheb katus üle varjualuseks, siis lõunapoolses osas paikneb väike (25 m<sup>2</sup> ne) saunamaja. Saunamaja katusejoon on lühemast küljest paralleelne eluhoone katusejoonega.

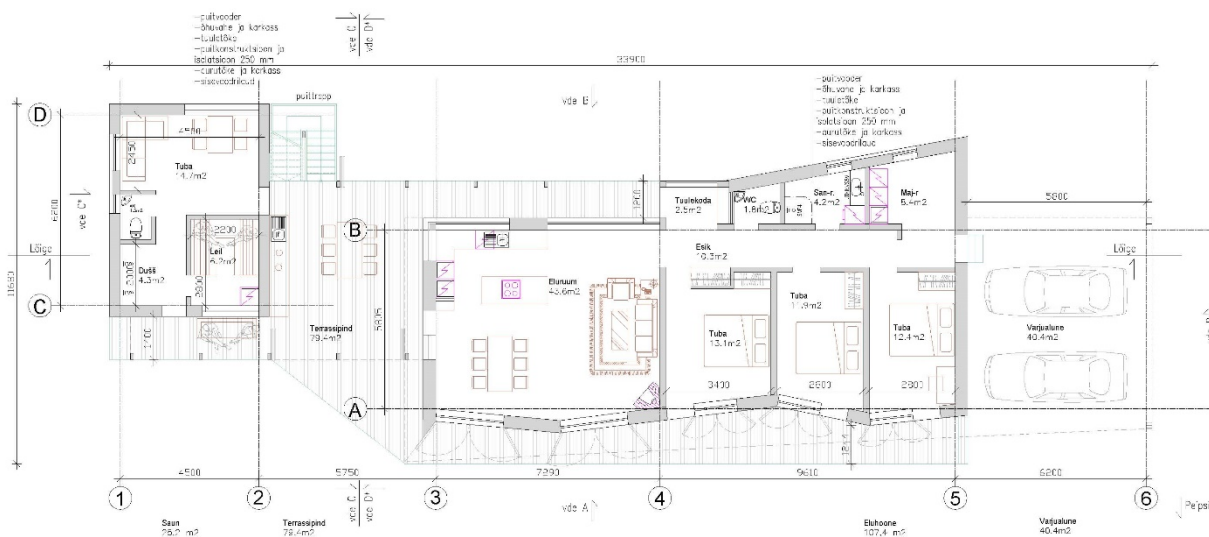
Külateepoolne pikema seina katusejoon aga on saunaosas vastasuunaline – tasakaalustamaks tekkivat visuaali.



Kahte hooneosa ühendab maapinnal/terrassil väliköögi osa ning seda kattev katuseterrass.

Katuseterrass pakub nii kaitset sademete eest kui ka võimaluse kõrgemalt ning kaugemale saata pilguga varahommikul päiksetõusu poole sõudvaid kalamehi ja naisi.

**Planeeringust** : Lineaarselt põhja-lõunasuunalisel teljel paiknevad ruumid moodustavad funktsionaalse terviku koos kinnistuga ning ümbritseva keskkonnaga.



Juurdepäas kirdenurgas haakub majandusala ning varjualusega (näiteks autodele).

Magamistoad „vaatavad“ järvele ja „ootavad“ päikesetõusu.

Elutuba ühendab/lahutab magamistubasid elamise köögipoolest – köögist, söögisaalist ning väliköögist.

Väliköök omakorda ühendab ja lahutab elukondlike ruume saunamajast.

Elutuba-köök-söögisaal koos väliköögiga „suhtlevad“ otsestelt õhtupäikesele avaneva sisehooviga.

Saun on samuti „vahemeheks“ eluruumide ning biopuhasti ja imbväljaku vahel, mis paikneb krundi kagunurgas.

#### **Kasutatud materjalidest :**

Hoonete fassaadid on kombineeritud klaasist, vertikaalse paigutusega puitmaterjalist ning pilliroost.

\* Pilliroo kui materjali kasutus lähtub tunnetusest, mis soovib flirtida kohalikule looduskeskkonnale omase materjaliga (rannaäärne taimestik) ja lisab „pehmemdava“ meeleolu ehitise tajumiseks. Pilliroog ei ole ka võõras materjal juba olemasolevas kohalikus ehituskultuuris, täiendades seda omal moel.

\* Jaotuseta klaaspinnad peegeldades nii keskkonda kui ilmastikunähtusi seovad sujuvalt hoone ümbritsevaga.

\* Vertikaalse jaotuse ja faktuuriga puitfassaad leiab oma kaaslased rannaäärses sihvakas päikesepoolse sirutuvas kõrkjastikus ning laialt kasutuses olevas kohalikus materjalis – puidus.

Kõikide materjalide sarnaseks ühisosaks on naturaalsed, loodusega harmoneeruvad ja sellest sündinud värvid/toonid – päikesest päevitunud ning järve niisest õhustikust „katsutud“ pilliroog ning fassaadipuit . Ja ka klaaspinnad , mis kõike ümbritsevat peegeldavad ja seovad.



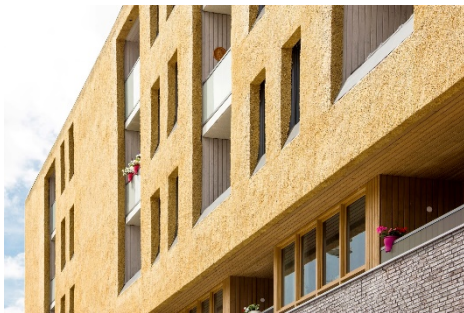
Puitfassaadina on mõeldud nõu "päiksekuivatatud" halli tooniga ebakorrapärasest (nii laiuses kui kõrguses) puitmaterjaliga.

Tubade terrassile avanevad uksed on kaetud sama materjaliga.

Puitmaterjal pigem saetud pinnaga.

Klaaspaketid on metalloksiidkihiga, selektiivsed, kergelt peegeldavad, kahekambrilised.

Soovitav on suurematel klaaspindadel kasutada vertikaalseid puidust sõrestik-luuke (metallraamil) . Luugid on avatavad.



Katuse „räästaalune osa“ ja eluhoone lõunapoolne välissein on kaetud pilliroost kattega (paksus ca 15-20mm).

Katusekatteks on valtsplekk (Classic). Võimalusel kalasaba mustris (et pidurdada vee voolamist ja lume/jää libisemist. Samuti esteetilisel kaalutlusel.) Tonaalsus sama, mis puitfassaadil.

Terrass, katuseterrass, välistrepp ja piirded on puidust.

Sissesõidutee – killustik kate.

## Konstruksioonidest

**Vundament** on betoonist lint-või plaatvundament.

**Seinad** on soojustatud puitkarkass (50x200 + 50x50) .

**Sillused** on terasest või puidust.

**Katuse kandekonstruktsiooni** – puitsarikad, liimpuitsarikad, liimpuit-talad.

**Aknad** – puitlumiinium

**Uksed** – puit

**Terrassid** – puit

**Välistrepp** - puit

## Sisekliima tehnoloogiad

**Ventilatsioon** Märgetes ruumides ja köögis väljatõmme. Üldiselt hoonetes loomulik ventilatsioon.

Aknad ja uksed avatavad, lisatud õhutusfunktsioon.

Reguleeritavad õhutusavad seintes.

*Küttesüsteem* rajaneb õhk-vesi soojuspumbal põrandaküttetorustikuga . Täiendavaid elektrilisi põrandaküttega alasid võib planeerida wc-desse ja vannitubadesse, esikusse.

Täiendava soojakogumise - ning eraldamisvalmidusega on ka kamin ja keris.

Hoone sisekliima seadmed automatiseeritakse (möödukal tasemel) – osaline juhtimine, jälgimine ning veateated interneti kaudu.

---

## Veevarustus-ja kanalisatsioon

Krundile rajatakse nii puurkaev kui imbväljakuga biopuhasti.

---

## Elektri-ja sidevarustus

EL ja S vastavalt võrguvaldaja tehnilistele tingimustele ning liitumislepingule.

---

## Energiasääst – ja märgis

Kuna tegemist on mitteaastaringses kasutuses oleva hoonega ehk aiamajaga, siis planeeritav energiamärgise klass on C

Valdav osa klaasfassaade on suunatud itta. Klaasfassaadid kaetakse liigse päikesevalguse soojusenergia kontrollimiseks vertikaalsete ribidega fassaadis.

Küttesüsteem on energiasäästlik elektriline õhk-vesi soojuspump.

Hoone tehnoseadmed automatiseeritakse.

Klaaspaketid 3x klaasiga.

Projekt arvstab päikesepaneelide rajamise võimalusega (sauna katusele)

---

## Heakord ja haljastus

Hetkel on krundile istutaud 12 uut puud. Muus osas on krunt haljastamata.

Seoses hooajalise kõrgveega tuleks krundi mõnevõrra tõsta – eriti hoonealune ja selle ümbrus.

Piirdeaed rajatakse vastavalt vajadusele (näiteks kodu ja/või metsloomade kaitseks). Juhul kui piirdeaed rajatakse, siis külateepoolsel frondil on piirde visuaalselt mõjuvaim komponent puidust. Aia kujundus tänavafrendil on kooskõlas hoone arhitektuuriga. Ülejäänud kolmele küljele rajatakse vajadusel võrkpiire.

Piirde kõrgus rajamisel on 1,2 m. Täiendavalt võib tänavapoolse piirde kujunduselementidena kasutada kohalike maakive.

Jäätmete kogumiseks on prügikonteinerid, mis veeretatakse prügiäraveo päeval krundi piirile.

Sorteerimine vastavalt kokkuleppele prügiveo firmaga.

Rajada tuleb killustikkattega juurdepääsute.