

## **SELETUSKIRI Põhja-Pärnumaa Vallavolikogu 16.12.2020 istungile esitatud eelnõu „Kohaliku omavalitsuse eriplaneeringu ja keskkonnamõju strateegilise hindamise algatamine“ juurde**

Vastavalt planeerimisseaduse §96 lõikele 1 algatatakse kohaliku omavalitsuse eriplaneeringu ja keskkonnamõju strateegilise hindamise koostamine kohaliku omavalitsuse volikogu otsusega.

### **Riiklikud arengueesmärgid taastuveneergetika arendamisel**

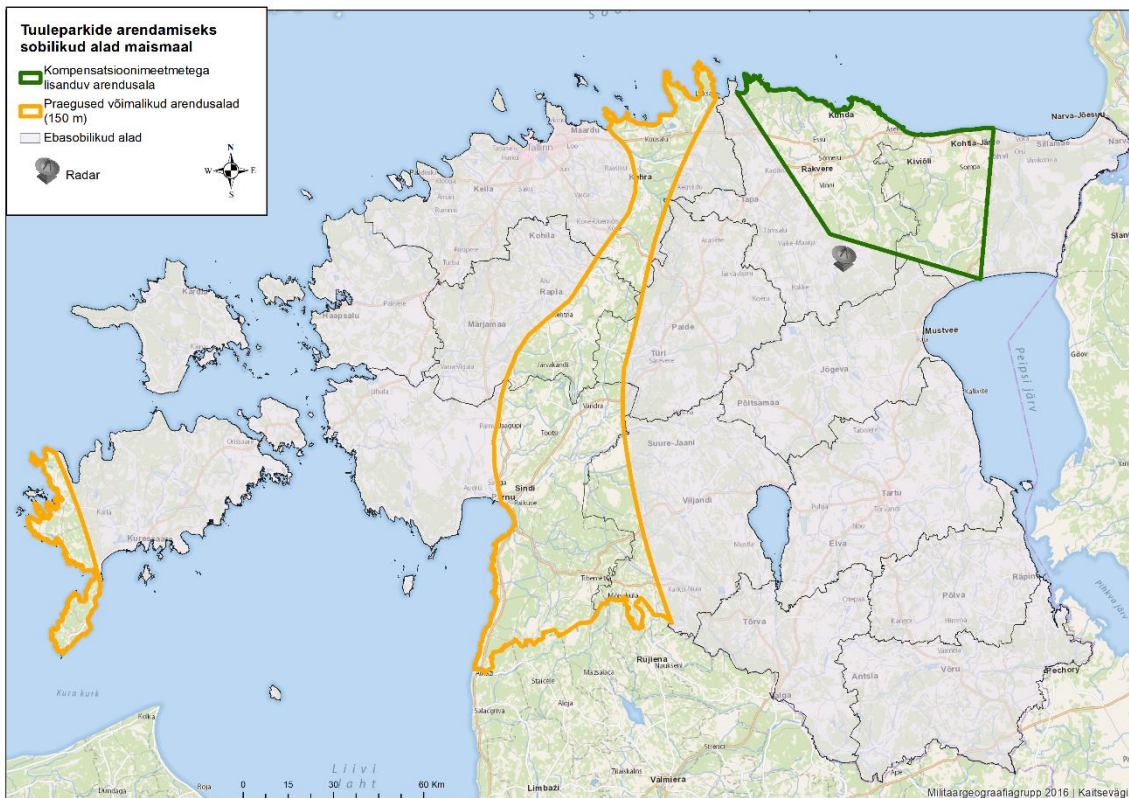
Majandus ja kommunikatsiooniministeerium on oma ringkirjades 13.03.2019 ja 07.01.2020 rõhutanud taastuveneergetia olulisust ja võimaluste otsimist alternatiivset kohalikku energiatootmist arendada ja toetada. Üheks liigiks on tuuleenergetia maismaa võimaluste maksimaalne ärakasutamine.

Majandus- ja Kommunikatsiooniministeerium (MKM) on oma 7. jaanuari. 2020 kirjas kohalikele omavalitsustele toonitanud vajadust näha taastuveneergetika arenguks ette võimalikult laialdased alad. Vabariigi Valitsus kinnitas 2017. aasta sügisel riikliku energiamajanduse arengukava aastani 2030 (ENMAK 2030+), milles on seatud eesmärgiks suurendada taastuveneergetia osakaalu aastaks 2030 50%-ni energiat lõpptarbimisest. Lisaks on Majandus- ja Kommunikatsiooniministeeriumil koostöös Keskkonnaministeeriumiga valminud riikliku energiat- ja kliimakava aastani 2030, millega riik võtab kohustuse, et aastaks 2030 on taastuveneergetia osakaal lõpptarbimisest vähemalt 42%. Arvestades, et Eesti kliimat- ja energiatpoliitika näeb ette taastuveneergetia tootmise mahu olulist suurendamist ja Edela-Eestil on suur tuuleenergetika potentsiaal, on vaja leida nimetatud piirkonnas uusi tuuleparkide arendusalasid, sh üle vaadata varasemalt kaalumisel olnud, kuid erinevatel põhjustel planeeringutest välja jäetud potentsiaalseid tuuleenergetika arendusalasid.

### **Riigikaitsehuvid ja tuuleenergetia arendamise võimalused**

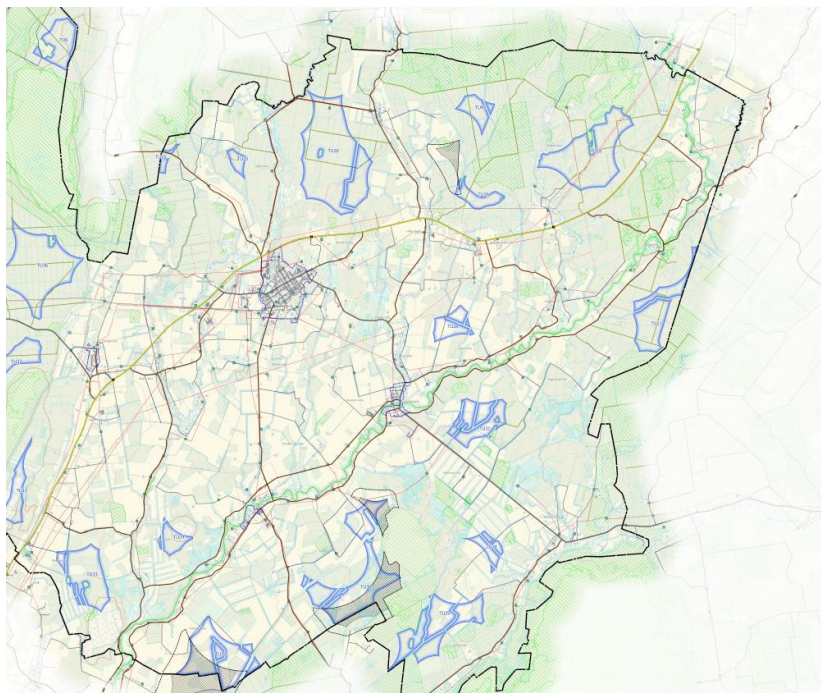
Majandus- ja Kommunikatsiooniministeeriumi 07.01.2020 kirjaga on kohalikele omavalitsustele edastatud Kaitseministeeriumi poolt koostatud kaart, millel on välja toodud tuuleparkide arendamiseks sobilik vöönd maismaal, mis on riigikaitsehuvidest lähtuvalt oluliste kõrguspiiranguteta.

Kaitseministeerium on oma 26.03.2020 e-kirjas täpsustanud, et tegemist on lihtsustatud vööndiga ja täpsem tuulepargi alale rakenduv kõrguspiirang selgub alal valikul ja iga üksiku tuuliku asukoha selgumisel koostöös Kaitseministeeriumiga.



Väljavõte MKM poolt 07.01.2020 kirjaga kohalikele omavalitsustele edastatud võõndist, kus oranžiga on märgitud alad, mis on oluliste kõrguspiiranguteta.

Põhja-Pärnumaaks ühinenud valdade uue üldplaneeringu koostamise raames on koostatud ka kõikide võimalike tuulealade kaart, mis hõlmab 42 erinevat ala üle terve valla territooriumi. Nendest 3 on Kaitseministeerium välistanud tuginedes praegu kasutusel olevate radarisüsteemide häiringute analüüsile.



Väljavõte üldplaneeringu tuulealade analüüsi esialgselt üldplaneeringu kaardist 2020.

Vastavalt planeerimisseaduse (PlanS) § 95 lõikele 1 koostatakse kohaliku omavalitsuse (KOV) eriplaneering olulise ruumilise mõjuga ehitise püstitamiseks, kui olulise ruumilise mõjuga ehitise asukoht ei ole üldplaneeringus määratud.

PlanS § 95 lõike 2 alusel kehtestatud määruse „Olulise ruumilise mõjuga ehitiste nimekiri“ punkti 4 kohaselt loetakse selleks tuuleparki „Võrgueeskirja“ tähenduses, mis koosneb vähemalt 30 meetri kõrgustest elektrituulikute. Tuulepark „Võrgueeskirja“ mõttes on mitmest elektrituulikust ning elektrituulikut omavahel ja neid liitumispunktiga ühendavatest seadmetest, ehitistest ning rajatistest koosnev elektri jaam.

Valikutena oli laual KOV teemaplaneering ja eriplaneering.

KOV eriplaneeringu kasuks otsustati sellepärast, et eriplaneeringuga tehakse ehitise asukoha eelvalikud ja teises etapis detailne lahendus, mis on ehitusprojekti koostamise aluseks.

Teemaplaneeringule aga peab järgnema detailplaneering.

Arvestades kehtivat olukorda on eriplaneeringu koostamine konkreetse eesmärgi saavutamiseks asjakohane ja efektiivne menetlus, kuna planeering tegeleb fokuseeritult vaid tuulikupargi jaoks sobivaima asukoha välja selgitamisega arvestades kõigi asjasse puutuvate keskkonnamõjude ja kehtivate tingimustega. Sobiva asukoha välja selgitamisel ja kinnitamisel on võimalik eriplaneeringu menetluse detailse lahenduse koostamise raames määrata ehitusõigus, mis on planeeringu kehtestamise järgselt aluseks ehitusprojekti koostamisele ja lähiaastate ehitus- ja arendustegevusele.

Käesoleva KOV eriplaneeringu, mille käigus viiakse läbi KSH, eesmärgiks on välja selgitada, millistesse asukohtadesse Põhja-Pärnumaa valla territooriumile on võimalik elektrituulikut rajada, lähtudes seejuures taotlustes välja pakutud planeeringualadest (Lisa 1) ning võttes arvesse sotsiaalsed aspektid (sh kohalikud huvid), keskkonnamõju, majanduslikud ning tehnilised võimalused.

Vastavalt Planeerimisseaduse §121 lõike 1 punktist 3, võib KOV eriplaneeringuga teha ettepaneku maakonnaplaneeringu muutmiseks. Maakonnaplaneeringu muutmise ettepaneku tegemist saab lugeda põhjendatuks, kui muudatus on vajalik riiklike arengueesmärkide saavutamiseks ning seatavad tingimused arvestavad piirkondlike erisuste, vajaduste ja kehtivate kitsendustega.

See, kas KOV eriplaneering peab sisaldama mingis osas Pärnu maakonnaplaneeringu muutmise ettepanekut (PlanS § 121 lg 3 p 3 ja § 122 lg 10), selgub KOV eriplaneeringu menetluse käigus, sh asukoha eelvaliku otsuse vastuvõtmisel.

Põhja-Pärnumaa vallas toimus alates 2020 kevadest kuni sügiseni 4 ümarlauda tuuleenergeetika teemal ja ministeeriumis samuti kaks. Konstruktivistsete vestluste tulemusel on jõudnud 5 huvitatud isikut esmasele ühisele arvamusele piirkondade kohta, kus tuuleparke esmajärjekorras arendada.

Arendajate ja valla ühine seisukoht on selline, et suuremahuliste uuringute tegemiseks on mõistlik kaasata väliskogemusi ja rahastust. Kuna KOV eriplaneeringu korraldaja on kohalik omavalitsus, siis on omavalitsusel kõige suurem võimalus kaasata kõiki huvigruppe, teha koostööd kohalike elanikega leidmaks neile kõige kasulikum ja ohutum viis taastuenergia rajatistest osa saada.

Jõudsime kokkuleppele, et vald algatab eriplaneeringu kolmele suuremale piirkonnale. Samaaegselt on algatamisel ka detailplaneering aladele, mis on kehtivas Vändra valla üldplaneeringus ära toodud.

13.novembril 2020 esitasid Sunly Wind ja Metsamaahalduse AS Põhja-Pärnumaa vallavalitsusele taotlused sooviga algatada Põhja-Pärnumaa vallas kokku kolmele alale kohaliku omavalitsuse eriplaneeringu koostamine ja keskkonnamõjude strateegiline hindamine, eesmärgiga leida taotlustes kajastatud planeeringualadel tuuleparkide ja nende toimimiseks vajaliku taristu rajamiseks sobivad asukohad.

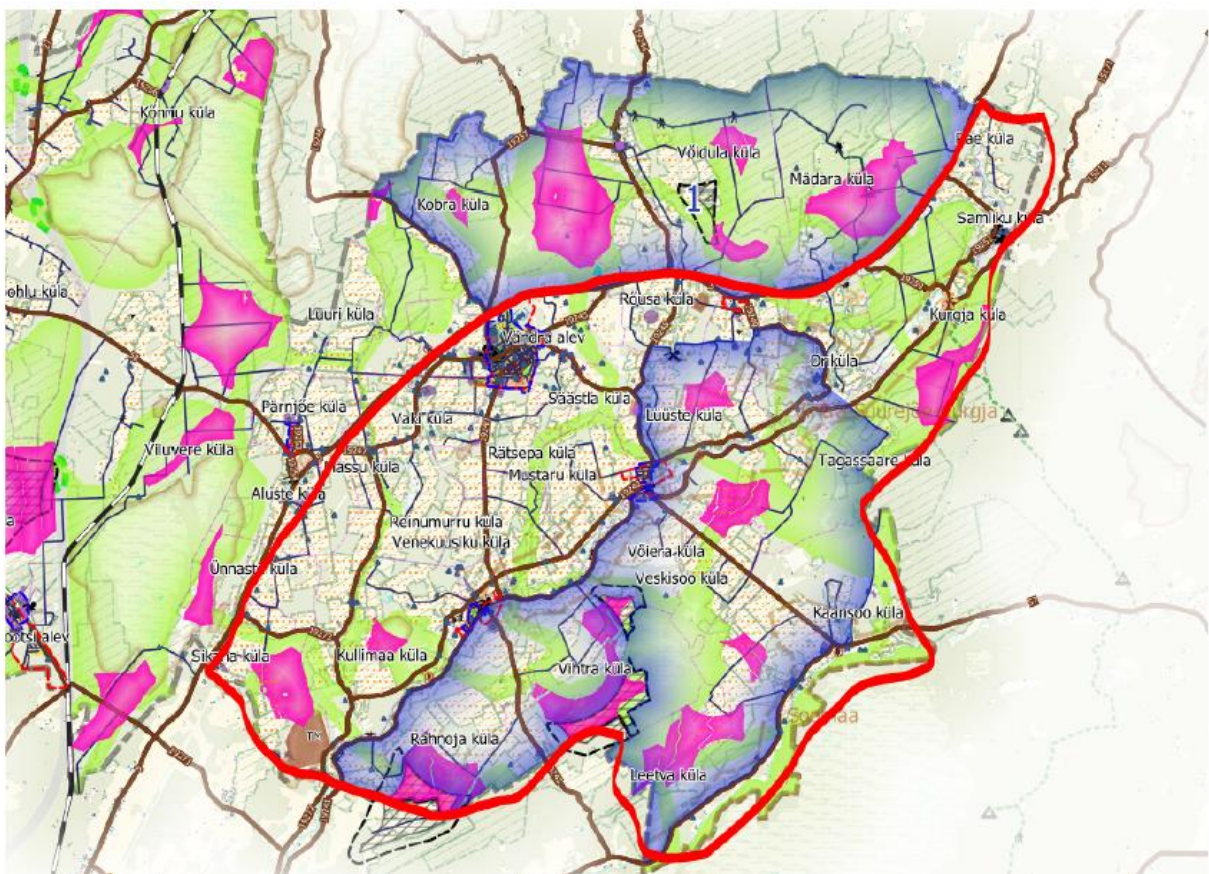
25.11.2020 liitus avaldusega Vayu Energia OÜ ja 02.12.2020 Utilitas OÜ.

Eelnõu lisis on toodud planeeringualad.

Planeeringualale 1 on teinud taotluse Sunly Wind OÜ ja Metsamaahalduse AS.

Planeeringualale 2 on teinud taotluse Sunly Wind OÜ, Metsamaahalduse AS ja OÜ Utilitas.

Laiendatud alale tegi taotluse Vayu Energia OÜ. (punane piirjoon alloleval skeemil)



Planeeringualale 3 tegi taotluse Sunly Wind OÜ.

Vallavalitsus kaalus täiendavalt Vayu Energia OÜ taotlust arvestades ka üldplaneeringu koostamise käigus paika pandud kriteeriume ja kaugusi hoonestusest (1km) ning jõudis seisukohale, et tiheasustusaladele (nagu Vändra alev) ja selle lähikümbrus, kus on ilmselgelt võimatu tuulikuid püstitada (võimalikud tuuleparkide asukohad saavad esialgsete laiendatud kriteeriumide alusel olla roosadel laikudel), ei ole mõistlik kulutada raha

ja inimressursse uuringute jaoks. Seetõttu oleme lisanud Planeeringualale 2 uuringualadena Kullimaa külas, Sikana külas ja Kurgja külas asuvad roosad alad.

Planeeringuala suurus ei tähenda kogu ala ulatuses tuulikute püstitamise kavatsust ega selle võimalikkust. Tõenäoliselt ja sõltuvalt tehtavate uuringute ja planeerimismenetluse tulemustest ning välja selgitavatest keskkonnalastest jm piirangutest, koonduvad võimalikud arendamiseks sobilikud alad üksikutesse võimalikesse piirkondadesse planeeringuala sees. Nimetatud piirkondade perspektiivikust ning neist tulenevat võimalikku mõju omakorda hinnatakse ja uuritakse täiendavalt algatatava KOV eriplaneeringu raames.

Taotlejad toovad välja, et neil on nimetatud piirkonnas mitmete kinnistute omandamis- või kasutusõigus või toimuvad läbirääkimised vastavate õiguste saamiseks. Eelneva tõttu on lisaks arendushuvile muude eelduste esinemisel lisaks olemas ka reaalne võimalus KOV eriplaneeringu kehtestamisel selle elluviimiseks.

Lähtudes Lisas 1 toodud planeeringualadest valitakse KOV eriplaneeringu ja KSH esimese etapi käigus välja tehniliste tingimuste, keskkonnapiirangute ja muude kaalutlustega kooskõlas olevad alad ehk tehakse tuuleparkide asukohtade eelvalik (PlanS § 98-109). Eelvaliku lõpptulemusena otsustatakse tuuleparkidele sobivaimad asukohad. Nimetatud asukohtades viiakse läbi detailplaneeringu täpsusega KOV eriplaneeringu teine etapp ehk detailse lahenduse menetlus (PlanS § 111 jj) ning KSH, sh viiakse läbi vajalikud uuringud.

### **Eriplaneeringu koostamise finantseerimine**

Vastavalt PlanS §96 lõikele 2 punktile 4 ei algatata eriplaneeringu koostamist eelkõige juhul, kui planeeringu koostamise korraldaja eelarves puuduvad vahendid planeeringu koostamise, koostamise tellimise ja mõjude hindamisega kaasnevate kulude kandmiseks ja planeeringu koostamisest huvitatud isik selliseid kulusid ei kannaks.

Vastavalt PlanS § 4 lõikele 21 on taotluste esitajad planeeringu koostamisest huvitatud isikuna valmis kandma KOV eriplaneeringu koostamise ja KSH läbiviimise kulud. Ühtlasi kinnitavad, et on nõus menetlusökonomika põhimõttest tulenevalt erinevate arendajate esitatud eriplaneeringu algatamise taotluste menetlusprotsesside liitmisega ning kandma kulud sel juhul proportsionaalselt.

### **Kohalik kasu**

Kohaliku omavalitsuse või kohaliku kogukonna saadav hüvitis või kasu kavandatavast suurarendusest lepitakse kokku planeeringu koostamise käigus enne planeeringu kehtestamist, kui on selgunud tuulikupargi arendamise võimalused sh ala paiknemine, suurus, tuulikute arv ja kõrgus jm olulised näitajad ning arendusega kaasneva mõju ulatus ja iseloom.

Koostas: Reet Olev