



PAIDE LINNAVALITSUS

KORRALDUS

Projekteerimistingimuste andmine Sillaotsa küla ja Tarbja küla vahelise jalg- ja jalgrattatee projekteerimiseks

Paide

11. oktoober 2021 nr 346

Korraldus antakse ehitusseadustiku § 26 lõike 1 ja lõike 2 punkti 1, § 28, § 99 lõigete 1 ja 2 ning Paide Linnavolikogu 18. jaanuari 2018 määruse nr 3 „Kohaliku omavalitsuse üksuse pädevusse antud ülesannete täitmine Paide linnas“ § 3 punkti 1 alusel ning arvestades Järva maakonnaplaneeringus 2030+ ja Paide valla üldplaneeringus määratud tingimusi.

Paide linn plaanib 2021-2023 aastatel projekteerida ja ehitada Sillaotsa küla ja Tarbja küla ühendava jalg- ja jalgrattatee (edaspidi *JJT*), mis on vajalik ohutuma liiklemise tagamiseks, kuna praegu toimub jalakäijate ja jalgratturite liikumine riigimaantee 15180 Sillaotsa-Tarbja tee ning riigimaantee 15159 Mäo-Tarbja-Eivere-Korba teepeenral. Rajatav *JJT* on taristuobjekt, mis on märgitud perspektiivse II kategooria jalg- ja jalgrattateena Järva maakonnaplaneeringus 2030+. Tee kavandatakse riigimaantee 15180 Sillaotsa-Tarbja km 0-2,65 ning riigimaantee 15159 Mäo - Tarbja - Eivere – Korba km 6,34-6,64, lõigul Sillaotsast kuni Tarbja tehisjärveni vasakul pool riigiteed ning lõigul Tarbja tehisjärv kuni Tarbja kool riigiteest paremal pool. *JJT* kulgeb paralleelselt riigimaanteega ning üleminek on asulas (50 km/h kiiruspiiranguga alas). Osaliselt asub planeeritav *JJT* 15180 Sillaotsa-Tarbja tee kinnistul, mille maakasutuse sihtotstarve on transpordimaa, kuid valdavalt projekteeritakse tee eraomandis olevatele maatulundusmaa ja elamumaa sihtotstarbega kinnistutele. *JJT* maa osas moodustatakse eraldi katastriüksused, mille Paide linn soovib omandada. *JJT* on ligikaudse pikkusega 2,95 km ja planeeritud valgustatuna 2,5 m laiuse asfaltbetoonkatttega teena.

Paide linna territooriumil on Paide Vallavolikogu 27. oktoobri 2011 otsusega nr 48 „Paide valla üldplaneeringu kehtestamine“ kehtestatud endise Paide valla üldplaneering. Antud juhul puudub planeerimisseaduse § 125 sätestatud detailplaneeringu koostamise kohustus, kuivõrd kavandatud *JJT* ehitamine vastab kehtestatud üldplaneeringule.

Ehitusseadustiku § 99 lõike 1 ja lõike 2 kohaselt on ehitusloakohustusliku tee ehitusprojekti koostamise eelduseks kohaliku omavalitsuse poolt antavad projekteerimistingimused koos liikluskorralduse nõuetega, kui planeeringuga ei ole tee asukoht täpselt määratud. Kavandatav *JJT* on ehitusseadustiku § 92 mõistes avalikult kasutatav kohalik tee, mille rajamine on ehitusseadustiku Lisa 1 kohaselt ehitusloakohustuslik. Paide valla üldplaneeringu Sillaotsa, Mäo ja Tarbja küla maakasutusplaanil on määratud *JJT* põhimõtteline asukoht, mistõttu on vajalik projekteerimistingimustes seda täpsustada maaüksuste põhiselt. Asukoha valikul on lähtutud tee kasutamise ohutusest ja valitud optimaalseim lahendus.

Keskkonnamõju hindamise ja keskkonnajuhtimissüsteemi seaduse (edaspidi *KeHJS*) § 3 lõike 1 punkti 1 kohaselt hinnatakse keskkonnamõju, kui taotletakse tegevusluba või selle muutmist ning tegevusloa taotlemise või muutmise põhjuseks olev kavandatav tegevus toob eeldatavalt kaasa olulise keskkonnamõju. KeHJS § 2² kohaselt on keskkonnamõju oluline, kui see võib eeldatavalt ületada mõjuala keskkonnataluvust, põhjustada keskkonnas pöördumatuid muutusi või seada ohtu inimese tervise ja heaolu, kultuuripärandi või vara. Olulise keskkonnamõjuga tegevused on sätestatud KeHJS § 6 lõike 1 punktides 1 kuni 36, jalg- ja jalgrattatee rajamine loetelus kajastatud ei ole. KeHJS § 6 lõike 2 kohaselt peab otsustaja juhul, kui kavandatav tegevus ei kuulu KeHJS § 6 lõikes 1 nimetatute hulka, andma sama paragrahvi lõike 2 punktides 1 kuni 22 sätestatud valdkondade tegevuste osas eelhinnangu selle kohta, kas tegevusel on oluline keskkonnamõju. Vastavalt KeHJS § 6 lõike 2 punkti 10 järgi tuleb anda keskkonnamõju eelhinnang infrastruktuuri ehitamise või kasutamise kohta. Vabariigi Valitsuse 29. augusti 2005 määruses nr 224 „Tegevusvaldkondade, mille korral tuleb anda keskkonnamõju hindamise vajalikkuse eelhinnang, täpsustatud loetelu“ § 13 punkti 8 kohaselt kuulub tee rajamine nende infrastruktuuri ehitamise tegevuste hulka, mille korral tuleb keskkonnamõju hindamise eelhinnang anda. Eelnevast tulenevalt tuleb kavandatava JJT rajamiseks koostada keskkonnamõju hindamise eelhinnang ehitusloa andmise menetlemisel ja selgitada välja, kas tegevusega võib kaasnedä oluline keskkonnamõju.

Kavandatav JJT paikneb osaliselt riigimaantee 15180 Sillaotsa-Tarbja tee teemaa alal ja teekaitsevööndis ning riigimaantee 15159 Mäo - Tarbja - Eivere – Korba teekaitsevööndis. JJT asukohas paiknevad elektriliinid, ühisveevärgi- ja kanalisatsioonitorustik, Tarbja maaparandussüsteemi maa-alal (maaparandussüsteemi/ehitise kood 6112350020020/001) ning Epu-Kakerdi: Prääma maardlaala välise tunnusega M150. Samuti paikneb planeeritav tee osaliselt Tarbja tehishjärve, Tarbja oja ning Pärnu jõe ehituskeelu- ja piiranguvööndis.

Ehitusseadustiku § 70 lõigete 2 ja 3 kohaselt tuleb ehitise (sh tee, elektriliin jms) kaitsevööndisse ehitusloakohustusliku ehitise rajamiseks saada luba ehitise omanikult.

Looduskaitseaduse § 38 lõike 3 kohaselt on ranna või kalda ehituskeeluvööndis uute hoonete ja rajatiste ehitamine keelatud. Sama seaduse § 38 lõige 5 punkt 10 annab erisuse, mille kohaselt on lubatud ranna või kalda ehituskeeluvööndisse avalikult kasutatava tee rajamine kehtestatud üldplaneeringu alusel. Kavandatav JJT on kehtestatud üldplaneeringu kohane avalikult kasutatav tee, mistõttu ei laiene selle rajamisele ranna või kalda ehituskeeluvööndis ehitamise piirang.

Ehitusseadustiku § 31 lõike 2 kohaselt pädev asutus koostab projekteerimistingimuste eelnõu, korraldab selle kohta eelkõige elektroonilise arvamuste kogumise ja eelnõu kooskõlastamise. Sama paragrahvi lõike 4 kohaselt pädev asutus esitab projekteerimistingimuste eelnõu vajaduse korral kooskõlastamiseks asutusele, kelle seadusest tulenev pädevus on seotud projekteerimistingimuste taotluse esemega ning arvamuse avaldamiseks asutusele või isikule, kelle õigusi või huve võib taotletav ehitise või ehitamine puudutada.

Paide Linnavalitsus esitas projekteerimistingimuste eelnõu kooskõlastamiseks Transpordiametile, Põllumajandusametile, Keskkonnaametile, Keskkonnaministeeriumile ning arvamuse saamiseks kaasati planeeritava JJT asukoha kinnistute omanikud. Projekteerimistingimuste eelnõuga sai tutvuda 24. septembrist kuni 2. oktoobrini Paide linna kodulehel. Transpordiamet esitas oma 01.10.2021 kirjaga nr 7.1-2/21/22975-2 „Paide linnas

Sillaotsa ja Tarbja külas jalg- ja jalgrattatee ning valgustuse põhiprojekti koostamise nõuded“, mis on korralduse lisa 4. Vastavalt Põllumajandusameti tingimustele on täiendatud projekteerimistingimuste lisa 1 punktidega 4.5 – 4.11 ja lisatud korraldusele lisa 3. Keskkonnaamet juhtis tähelepanu, et keskkonnaregistri andmetel ei paikne projekteeritav ehitis looduskaitseaduse kohasel kaitsealal, hoiualal, püsielupaigas ega kaitstava looduse üksikobjekti kaitsevööndis. Seega ei ole Keskkonnaameti nõusolek projekteerimistingimuste andmiseks nõutav ja kooskõlastamiseks puudub juriidiline alus. Siiski esitas Keskkonnaamet asjasse puutuva märkuse, millega on täiendatud projekteerimistingimuste lisa 1 punktiga 4.12.

Koos JTT projekteerimisega soovis linnavalitsus ära lahendada ka parkimise Tarbja järve läheduses ning kavandada parkla vasakule poole riigimaanteed asuvale Kuura (56502:002:0007) katastriüksusele. Keskkonnaamet juhtis tähelepanu, et parkla jääb osaliselt Tarbja järve kalda ehituskeeluvööndisse ning ehituskeeluvööndis on uute hoonete ja rajatiste ehitamine keelatud. Erisused, millele ehituskeeld ei laiene on loetletud looduskaitseaduse § 38 lõigetes 4, 5 ja 5¹ ning parkla nende erisuste loetelusse ei kuulu. Seega loobub linnavalitsus parkla rajamisest Kuura katastriüksusele.

Keskkonnaministeerium suunas projekteerimistingimuste eelnõu edasi Maa-ametisse, kust pole eelnõu kohta seisukohta saanud.

Miku (56502:002:0107) ja Kalamäe (56502:002:1282) katastriüksuste omanik andis teada, et ei nõustu temale kuuluvatele kinnistutele JTT rajamisega, kuna tegemist on kõrge viljakusega põllumaadega. Tee ehituse alla jäävat põllumaad ei saa enam kasutada majandustegevuseks, mis on põllumajandusettevõtjale oluline tootmisvahend. Miku ja Kalamäe katastriüksuste omanik tegi ettepaneku kavandada Sillaotsa ja Tarbja küla vaheline JTT lõigul Sillaotsalt kuni Tarbja järveni paremal pool riigiteed ja pärast Tarbja oja ületust võiks tee pöörata paremale 5650299 Jõesaare teele ning edasi minna mööda Kuusikuääre (56502:002:0028) ja Kuura (56502:002:0238) katastriüksust ehk mööda vana Tarbja-Sillaotsa vahelist teetammi. Lisaks Tarbja küla osas võiks tee kulgeda Kuivati (56502:002:0017) katastriüksusel hoonestuse tagant ning Kalamäe katastriüksusel mööda vana tee asukohta. Linnavalitsus ei nõustu välja pakutud lahendustega, kuna JTT kulgemiskoridor on paika pandud ülema astme planeeringutega (Järvamaa maakonnaplaneering 2030+ ja Paide valla üldplaneering) ning projekteerimistingimuste andmisel tuleb nendest lähtuda. Maakonna- ja üldplaneering on läbinud avalikustamise ning JTT asukohad pannakse paika kogukonna huve ning vajadusi arvestades.

Akseli katastriüksuse (56502:002:0912) omanik andis teada, et põllumaa kasutamine JTT rajamiseks pole parim lahendus ja pakkus välja, et tuleks teostada põhjalikum analüüs ning kaaluda JTT asukoha valikul alternatiivseid lahendusi, näiteks rajada tee Tarbja järve äärde. Linnavalitsus ei nõustu ettepanekuga, kuna Tarbja järve ümber on 50 m ulatuses järve kalda ehituskeeluvöönd. Kalda ehituskeeluvööndis on uute rajatiste ehitamine keelatud. Erisused, millele ehituskeeld ei laiene on loetletud looduskaitseaduse § 38 lõikes 5, mille kohaselt ehituskeeld ei laiene kehtestatud detailplaneeringuga või kehtestatud üldplaneeringuga kavandatud avalikult kasutatavale teele. Kehtivas Paide valla üldplaneeringus pole avalikult kasutatavat teed kavandatud Tarbja järve äärde ja seega pole linnavalitsusel võimalik projekteerimistingimusi selleks ka väljastada ega teed järve äärde rajada.

Eeltoodust lähtuvalt on Paide Linnavalitsus viinud läbi projekteerimistingimuste andmiseks vajaliku menetluse, mille käigus on kaasatud asjassepuutuvate kinnisasjade omanikud ning

asutused, kelle õigusaktist tulenev pädevus on seotud projekteerimistingimuste taotluse esemega või kelle õigusi või huve võib taotletav ehitise või ehitamine puudutada. Projekteerimistingimuste andmine on Paide valla üldplaneeringuga kooskõlas. Kavandatud ehitustegevusega ei muudeta asukohas väljakujunenud keskkonda ega üldplaneeringus määratud tingimusi ning tingimuste andmine ei ole vastuolus õigusaktidega, isikute õiguste ega avaliku huviga.

1. Anda projekteerimistingimused Sillaotsa küla ja Tarbja küla ühendava jalg- ja jalgrattatee ehitusprojekti koostamiseks vastavalt käesoleva korralduse lisadele 1 – 4.
2. Keskkonnamõju hindamise eelhindang koostatakse jalg- ja jalgrattatee ehitusprojektile.
3. Korraldust on võimalik vaidlustada 30 päeva jooksul teatavastegemisest, esitades vaide Paide Linnavalitsusele haldusmenetluse seaduses sätestatud korras või kaebuse Tallinna Halduskohtule halduskohtumenetluse seadustikus sätestatud korras.
4. Korraldus jõustub teatavastegemisest.

(allkirjastatud digitaalselt)

Priit Värk
linnapea

(allkirjastatud digitaalselt)

Leemet Paulson
linnasekretär

PROJEKTEERIMISTINGIMUSED nr PT-21-23
JALG- JA JALGRATTATEE EHTAMISEKS

1. Üldandmed	Katastritunnus, krundi aadress, maakasutuse sihtotstarve: 1. 56502:002:0011, Tarbja küla, 15180 Sillaotsa-Tarbja tee, transpordimaa, riigiomand; 2. 56502:002:0008, Tarbja küla, 15180 Sillaotsa-Tarbja tee, transpordimaa, riigiomand; 3. 56502:002:0012, Tarbja küla, 15180 Sillaotsa-Tarbja tee, transpordimaa, riigiomand; 4. 56502:002:0013, Tarbja küla, 15180 Sillaotsa-Tarbja tee, transpordimaa, riigiomand; 5. 56701:001:0070, Sillaotsa küla, 5650414 Kalmistu tee, transpordimaa, munitsipaalomand; 6. 56502:002:0138, Sillaotsa küla, Silla, maatulundusmaa, eraomand; 7. 56502:002:0043, Tarbja küla, Sillaotsa, maatulundusmaa, eraomand; 8. 56502:002:0262, Tarbja küla, Tõnise, maatulundusmaa, eraomand; 9. 56502:002:0220, Tarbja küla, Jõesaare, maatulundusmaa, eraomand; 10. 56502:002:0509, Tarbja küla, 5650299 Jõesaare tee, transpordimaa, munitsipaalomand; 11. 56502:002:0107, Tarbja küla, Miku, maatulundusmaa, eraomand; 12. 56502:002:0496, Tarbja küla, Tarbja tehisiärv, veekogude maa, munitsipaalomand; 13. 56502:002:0007, Tarbja küla, Kuura, maatulundusmaa, eraomand; 14. 56502:002:0239, Tarbja küla, Raudsepa, maatulundusmaa, eraomand; 15. 56502:002:1362, Tarbja küla, Haava, elamumaa, eraomand; 16. 56502:002:0722, Tarbja küla, Sepa, maatulundusmaa, eraomand; 17. 56502:002:0712, Tarbja küla, Vahi, elamumaa, eraomand; 18. 56502:002:0902, Tarbja küla, Järveääre, maatulundusmaa, eraomand; 19. 56502:002:0922, Tarbja küla, Habeme, maatulundusmaa, eraomand; 20. 56502:002:0571, Tarbja küla, Seemne, maatulundusmaa, eraomand; 21. 56502:002:0912, Tarbja küla, Akseli, maatulundusmaa, eraomand; 22. 56502:002:0032, Tarbja küla, Kirsi, maatulundusmaa, eraomand; 23. 56502:002:0017, Tarbja küla, Kuivati, maatulundusmaa, eraomand; 24. 56502:002:0019, Tarbja küla, 15180 Sillaotsa-Tarbja tee, transpordimaa, riigiomand; 25. 56502:002:1282, Tarbja küla, Kalamäe, maatulundusmaa, eraomand; 26. 56502:002:0139, Tarbja küla, Ülepumpla, tootmismaa, munitsipaalomand; 27. 56502:002:0071, Tarbja küla, 15159 Tarbja-Eivere-Korba tee L4, transpordimaa, riigiomand; 28. 56502:002:0049, Tarbja küla, Kooli tee 1, ühiskondlike ehitiste maa, munitsipaalomand. Kavandatud ehitustegevus: jalg- ja jalgrattateede ehitamine
2. Lähtematerjal	Kehtivad planeeringud: Paide valla üldplaneering (kehtestatud Paide Vallavolikogu 27.10.2011 otsusega nr 48)

3. Arhitektuursed ja linnaehituslikud tingimused	<ol style="list-style-type: none"> 1. Ehitusala: vt lisa 2 - 3 JJT asendiskeemid. 2. Projekteeritav ala hõlmab 15180 Sillaotsa-Tarbja ning 15159 Mäo - Tarbja - Eivere – Korba teede kinnistut ja sellega piirnevaid eramaid riigitee kaitsevööndis. 3. Jalg- ja jalgrattatee projekteerida laiusena 2,5 m, lisaks teepeenar ja eraldus-haljasriba. 4. Tee projekteerida asfaltbetoonkattega. 5. Projektis lahendada JJT äärde jääva Kuivati (56502:002:0017) ja Ülepumpla (56502:002:0139) kinnistute mahasõidud. Kuivati kinnistu sissesõidu osas projekteerida JJT riigimaantee äärde, eraldatud põrkepiirdega. 6. Näha ette puhkekohad vandaalikiindlate istepinkide ja prügikastidega. 7. Valgustus: anda valgustuslahendus kogu tee pikkuses (sh ülekäiguradade- või kohtade valgustus), kõik liinid ja ühendused ühendada maakaabliga. 8. Sademevesi: projektis anda sademevee ärajuhtimise lahendus. Sademeveed ei tohi valguda teemaalt erakinnistutele. 9. Haljastus: projektis anda haljastuslahendus.
4. Insener-tehnilised tingimused	<ol style="list-style-type: none"> 1. Ehitusprojektis näidata tehnovõrkudest tulenevad kitsendused või servituudivajadusega alad. Projekteerimise käigus teha koostööd olemasolevate trasside omanikega ja arvestada nende kaitsevööndiga. Selgitada välja projekteeritava jalg- ja jalgrattatee koridoris paiknevate tehnovõrkude ümberpaigutamise vajadus. 2. Ehitusprojektiga koostada valgusarvutus, mille alusel projekteerida valgustus. 3. Säilitada, taastada või ümber tõsta projekteeritavasse alasse jäävad kohalikud geodeetilised võrgupunktid. 4. Ehitusprojektiga koostada JJT kokku kogutava sademevee vooluhulga arvutus, et kontrollida kas maaparandussüsteemi kraav, mida kasutatakse suublana, võtab lisanduva vooluhulga vastu. 5. Ehitusprojekti koostamisel arvestada, et projektlahendus peab tagama maaparandussüsteemi nõuetekohase toimimise vastavalt maaparandusseaduse §-le 47. 6. Ehitusprojekti asendiplaanile tuleb kanda olemasolevad maaparandussüsteemid ja -andmed ning drenaažisüsteemid. Planeeritud tegevuste käigus võimaliku maaparandussüsteemidega ristumisel tuleb projektplaanile või tehnilisele tööjoonisele kanda kõik ehitusega seotud maaparandusrajatised ja -andmed sealhulgas drenaažitorustik. 7. Teostusjoonise ja -andmed drenaaži kohta saab taotleda eposti teel jarvamp@pta.agri.ee. 8. Kõikjal, kus tehakse kaeve- ja ehitustöid või muul moel eeldatavasti rikutakse maaparandussüsteemi toimimisvõime, tuleb ehitusprojekti staadiumis lahendada maaparandussüsteemi toimimisvõime taastamine. 9. Vajadusel drenaažisüsteemide ümberehitamiseks koostada maaparandussüsteemi rekonstrueerimise projekt, selleks taotleda projekteerimistingimused Põllumajandus- ja Toiduameti Ida regiooni Paide esindusest (MaaParS § 8 lg 1). 10. Lisavee juhtimine maaparandussüsteemi kooskõlastada

	<p>Põllumajandus- ja Toiduametiga (MaaParS § 53).</p> <p>11. Tulenevalt maaparandusseaduse § 50 lg 1 esitada ehitusprojekt Põllumajandus- ja Toiduametile kooskõlastamiseks.</p> <p>12. Planeeritav JJT jääb Pärnu jõe veekaitsevööndisse Tarbja tehisjärve kinnistu lõunaosas ja Miku kinnistu põhjaosas. Pärnu jõe veekaitsevöönd on 10 m. Veekaitsevöönd on moodustatud veekogu kalda erosiooni ja hajuheite vältimiseks. Veekaitsevööndis on keelatud pinnase kahjustamine ja muu tegevus, mis põhjustab veekogu kalda erosiooni või hajuheidet ning ehitamine, välja arvatud juhul, kui see on kooskõlas looduskaitseaduses sätestatud ranna- ja kaldakaitse eesmärkidega (VeeS § 119 p 5 ja 6). Puu- ja põõsarinde raie veekogu veekaitsevööndis on lubatud vaid Keskkonnaameti nõusolekul. JJT rajamisel tuleb kasutada ehitusvõtteid, mis ei tekita jõe kalda varisemist ega hajuheidet. Kui JJT ehitusel on vajalik eemaldada Pärnu jõe või Tarbja tehisjärve veekaitsevööndis puid või põõsaid on vajalik eelnevalt küsida Keskkonnaameti nõusolek (VeeS § 119 p 2).</p>
<p>5. Nõuded ehitusprojekti koostamiseks</p>	<ol style="list-style-type: none"> 1. Ehitusprojekt koostada vastavalt Eestis kehtivatele projekteerimismäärustele, majandus- ja taristuministri 2. juuli 2015 määrusele nr 82 „Tee ehitusprojektile esitatavad nõuded“ ning heale projekteerimistavale. Ehitusprojekti koostab projekteerimises pädev spetsialist. 2. Ehitusprojekti digitaalsel vormistamisel järgida juhendmaterjali „Ehitusprojekti dokumentide digitaalse vormistamise nõuded ehitusloa elektroonilisel taotlemisel“. 3. Projektiga hõlmatud alal teostada topo-geodeetilised uurimistööd ning koostada topo-geodeetiline mõõdistustööde aruanne. Mõõdistada tee koridor ulatuses, mis võimaldab jalg- ja jalgrattatee, kraavituse ning valgustuse projekteerimist. Mõõdistuskoridori minimaalne laius on 20 meetrit. 4. Ehitusprojekti alusplaanina kasutada ajakohast M 1:500 geodeetilist alusplaani, mis on Paide Linnavalitsuse poolt kontrollitud ja registreeritud. Projekti asendiplaanil ja seletuskirjas tuleb viidata geodeetilise alusplaani tegijale (ettevõtja, töö number, töö tegemise aeg, kõrgussüsteem). 5. Teostada geoloogiline uurimine vajalikus mahus. Enne uuringute teostamist koostada geoloogiliste uuringute kava, mis tuleb Paide Linnavalitsusega kooskõlastada. Uuringute tulemusena saadud pinnaste nimetused, niiskuspiirkonnad jm andmed peavad olema kasutatavad teekatendi ja rajatiste projekteerimiseks. 6. Projekti koostada kahes etapis: eskiis- ja põhiprojekt. Põhiprojekti koostamisele asutakse pärast eskiisprojekti heakskiitmist Paide Linnavalitsuse poolt. 7. Projektis anda nõuded ehitustööde teostamiseks (tööohutus, parkimine, ladustamine, turvalisus, ajutised piirded jms), hooldusjuhend jm määruses „Tee ehitusprojektile esitatavad nõuded“ ning standardis EVS 932 toodud osad. 8. Ehitus- ja lammutusjäätmete käitlemine toimub vastavalt Paide Linnavolikogu 18. oktoobri 2018 määrusele nr 57 „Paide linna jäätmehoolduseeskiri“. Ehitusprojektis peavad olema näidatud jäätmete hinnangulised kogused ja liigitus, selgitused jäätmete liigiti

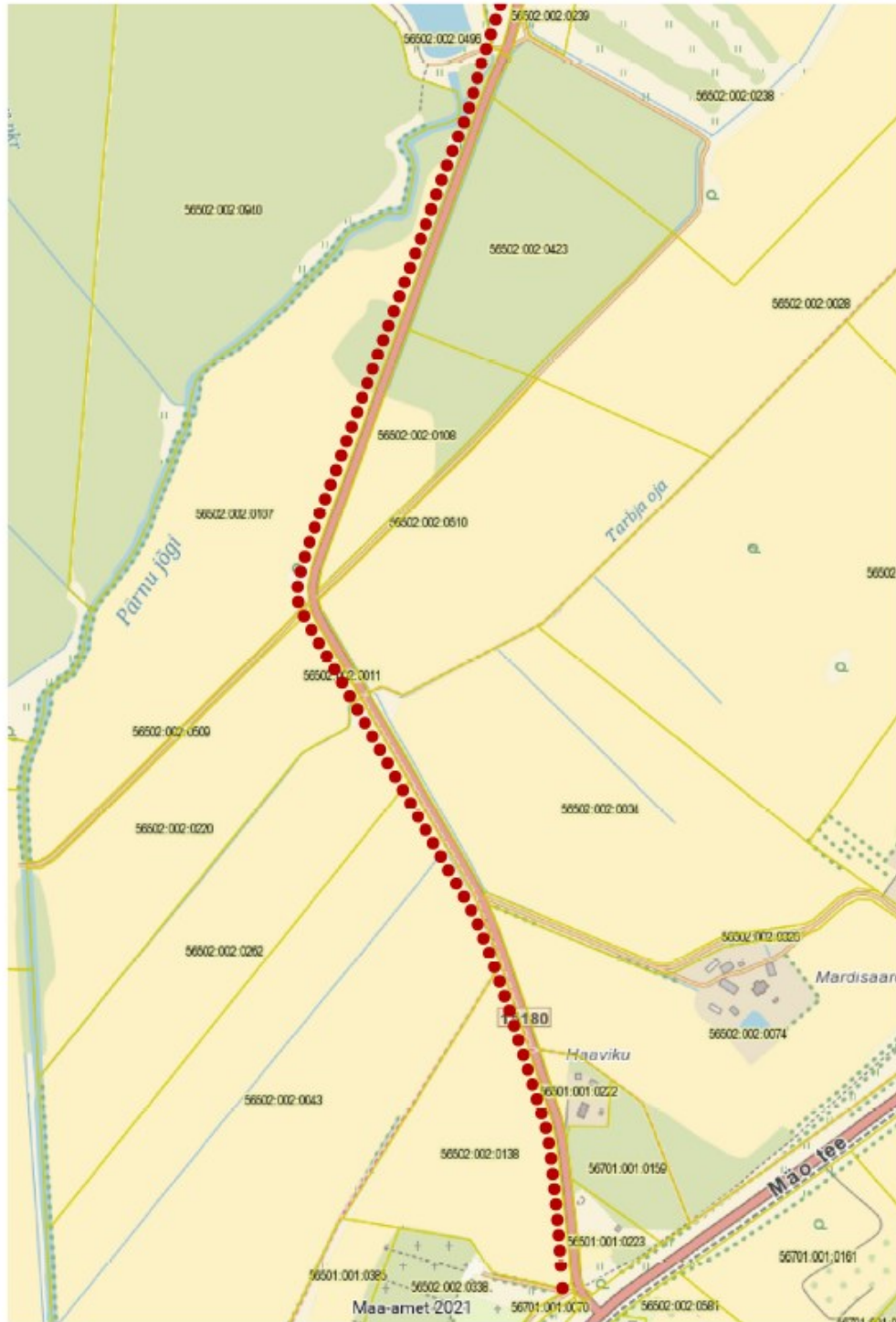
	<p>kogumiseks ehitusplatsil.</p> <p>9. Projektile lisada töömahtude tabel, kululoend ja eeldatavehitusmaksumuse kalkulatsioon.</p> <p>10. Projektile lisada koopia projekteerimistingimustest.</p>
6. Kooskõlastused ja kaasamine	<ol style="list-style-type: none"> 1. Kui projekteerimistingimuste andmise käigus selgub, et nende kehtestamine võib kaasa tuua kinnisasja või selle osa avalikes huvides omandamise, sealhulgas sundvõõrandamise, või selle suhtes sundvalduse seadmise vajaduse, teavitab Paide Linnavalitsus kinnisasja omanikku seitsme päeva jooksul avalikes huvides omandamise, sealhulgas sundvõõrandamise, või sundvalduse seadmise vajaduse ilmnemise päevast arvates. 2. Ehitusprojekt kooskõlastada ehitusloa menetluses Transpordiametiga, Põllumajandusametiga, Keskkonnaministeeriumiga ja Päästeametiga. Projekti esitab kooskõlastamiseks Paide Linnavalitsus läbi ehitisregistri pärast taotleja poolt ehitusloa taotluse ja ehitusprojekti esitamist. 3. Ehitusprojekt kooskõlastada/teha koostööd nende trasside ja tehnovõrkude, mis jäävad või mille kaitsevööndid jäävad projekteeritavale alale või millega planeeritakse liitumist, omanikega või valdajatega. Koostöö kinnitus ja sisu peab kajastuma kooskõlastuste tabelis. 4. Projekti koostamise käigus teha koostööd kinnistute omanikega, et selgitada välja JTT sobivaim asukoht ning nõuded kinnistute mahasõitudele (laius, asukoht) ja sademevee ärajuhtimise lahendusele. Koostöö kinnitus ja sisu peab kajastuma kooskõlastuste tabelis.
Ehitusprojekt esitada digitaalselt läbi ehitisregistri aadressil www.ehr.ee Paide Linnavalitsuse linnamajandusosakonnale läbivaatamiseks ja ehitusloa taotlemiseks.	
Projekteerimistingimuste kehtivad viis aastat alates teatavastegemisest.	

(allkirjastatud digitaalselt)

Leemet Paulson
linnasekretär

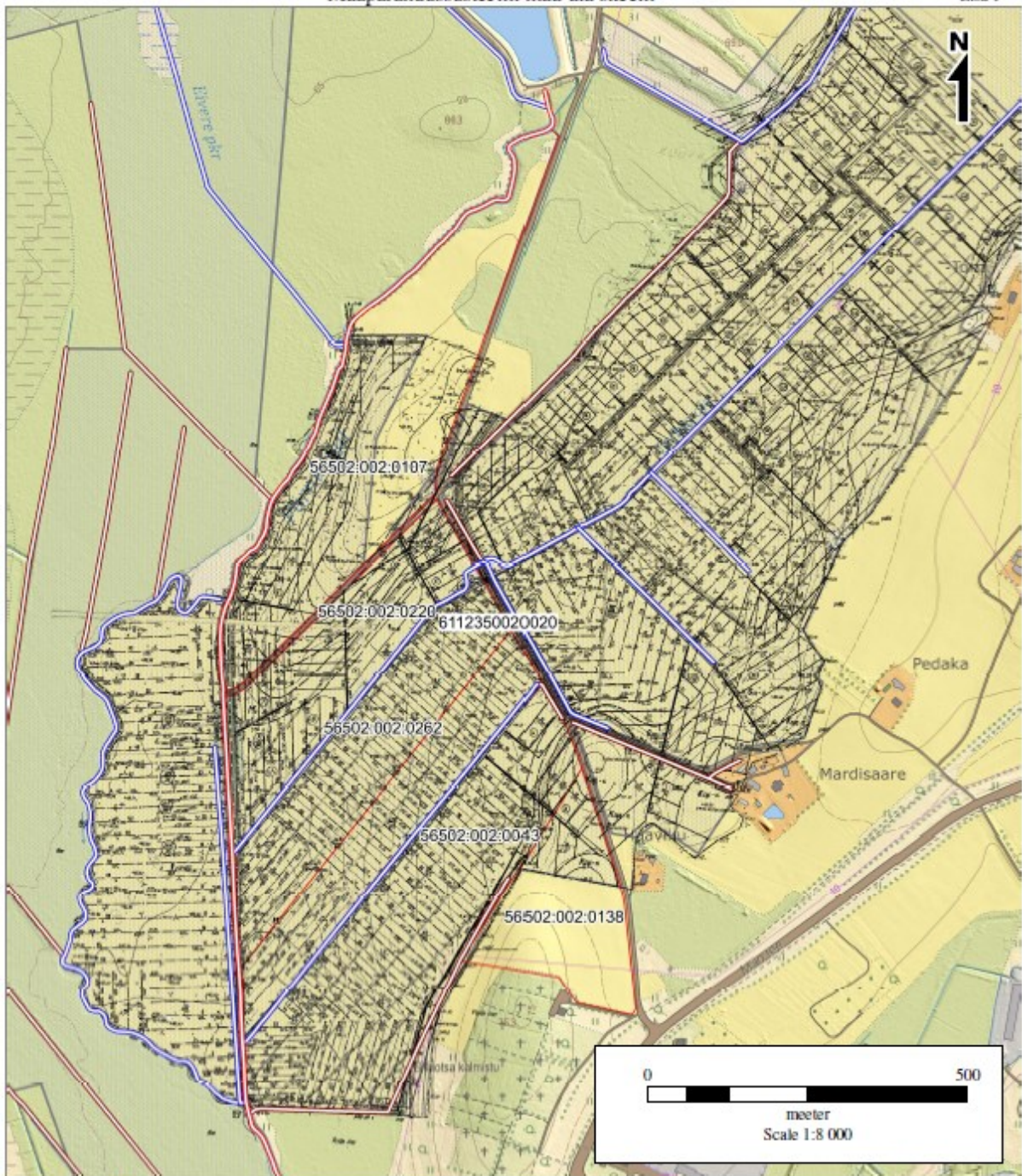
Sillaotsa küla ja Tarbja küla vahelise jalg- ja jalgrattatee asendiskeemid

Asendiskeem 1
Sillaotsa küla – Tarbja järv



●●●●● projekteeritav jalg- ja jalgrattatee

Maaparandussüsteemi maa-ala skeem



Aluskaart: Maa-amet

Leppemärgid
— Drenaaž
— Kollektor
— Kuivenduskraav
— Eesvool
— Riigi poolt korras hoitav ühiseesvool
□ Katastritüksuse piir
▨ Maaparandussüsteemi maa-ala

Järvamaa Paide linn Tarbja ja Sillaotsa küla
Maaparandussüsteem 6112350020020/001 Tarbja

Koosta: Marko Odraks
Peaspetsialist
Põllumajandus- ja Toiduamet
Ida regiooni Paide esindus

Koostas: Gerli Reiman, linnaarhitekt

(allkirjastatud digitaalselt)

Leemet Paulson
linnasekretär