

Väikehange Wifi4EU projekti ellu viimine Põltsamaa vallas

Põltsamaa Vallavalitsus soovib hinnapakumist ja tehnilise lahenduse kirjeldust projekti „WiFi4EUga seonduv internetiühenduse edendamine kohalikes kogukondades“ vautšeri rakendamiseks. Soovime pakkumust vastavalt käesoleva hinnapäringu alusdokumendis sisalduvale hanke eseme kirjeldusele ja juhiste. Päringule on lisatud WiFi seadmete asukohtade plaanid eraldi failidena. Vautšeri väärtus on 15 000 EUR.

1. Hankija esindaja kontaktisik, info hanke kohta: Aive Tamm, arendusjuht, Põltsamaa Vallavalitsus, registrikood 77000358, Lossi 9, Põltsamaa, e-post: aive.tamm@poltsamaa.ee

2. Wifi-võrguga kaetavad alad peavad olema vähemalt järgmised:

2.1 Põltsamaa lossi hoov ja näituse hooned;

2.2 Põltsamaa linna roosisaar;

2.3 WakePark Väike-Kamaris.

3. Tehniline kirjeldus. Pakkumine peab sisaldama:

-punktis 2 välja toodud kohtadesse tuleb välja ehitada wifi-võrk (2,4 ghz ja 5ghz wifi), koos vajalike seadmete ja kaabeldusega: WiFi AP seadmete paigaldamine. Oluline on katta Põltsamaa lossihoov ja siseruumid, roosisaar ja WakePargi rannaäärne ala;

- paigalduskohtadest kaablite vedamine hoone peajaotlasse;

- kaablite otsastamine peajaotlas patch paneeliga;

- seadmetele toite tagamiseks igasse peajaotlasse POE switch ja selle paigaldus;

- ruuterid koos paigalduse ja seadistusega;

- üks keskhaldeus kõigi WiFi4EU seadmete haldamiseks. Halduskeskkond luuakse tellija virtuaalserverisse;

- teostusjooniseid tehtud tööde kohta;

- seadmete seadistamine vastavalt WiFi4EU ja seadmete vastavus projekti üldistele nõuetele;

-esitada süsteemi käideldavuse tingimused ja süsteemitoe protseduuride kirjeldus;

- riketele reageerimise aeg on üks tööpäev. Kui rike jääb nädalavahetusele, siis rikke kõrvaldamine toimub teavitamise esitamise järgneval tööpäeval;

- Põltsamaa lossis seadmete ja kaablite paigaldamisel jälgida Muinsuskaitseameti nõudeid;

-WiFi autentimislehe rakenduse loomine ja käigus hoidmine 3 aasta jooksul. Vallavalitsuse esindajale kasutajakonto ja ligipääs rakendusele;

-täisteenus lahenduse 3 aastaks (sisaldab hooldust, tarkvarauuendusi, monitooringut, tagatakse süsteemi turvalisus, garantii seadmetele, seadmete vahetus rikete korral);

-interneti ühenduseks tuleb kasutada hankija olemasolevaid ühendusi

- Wifi4EU võrk peab vastama avaliku kohtvõrgu (https://www.ria.ee/sites/default/files/avalikkohtvorkjawifi_avalikuks.pdf) ja isikuandmete kaitse nõuetele (<https://www.andmekaitseteenused.ee/>).

4. Pakkumuse hindamiskriteeriumid: edukaks pakkuja on parima tehnilise pakkumuse pakkunud pakkuja, kes katab kvaliteetse wifi võrguga maksimaalselt suure ala. Pakkuja võib omalt poolt pakkuda täiendavaid alasid.

5. Eduka pakkujaga sõlmitakse leping vastavalt Wifi4EU projekti tingimustele.

Pakkumuse esitamise tähtaeg: 21.04.2022 kl 14:00 aadressile aive.tamm@poltsamaa.ee

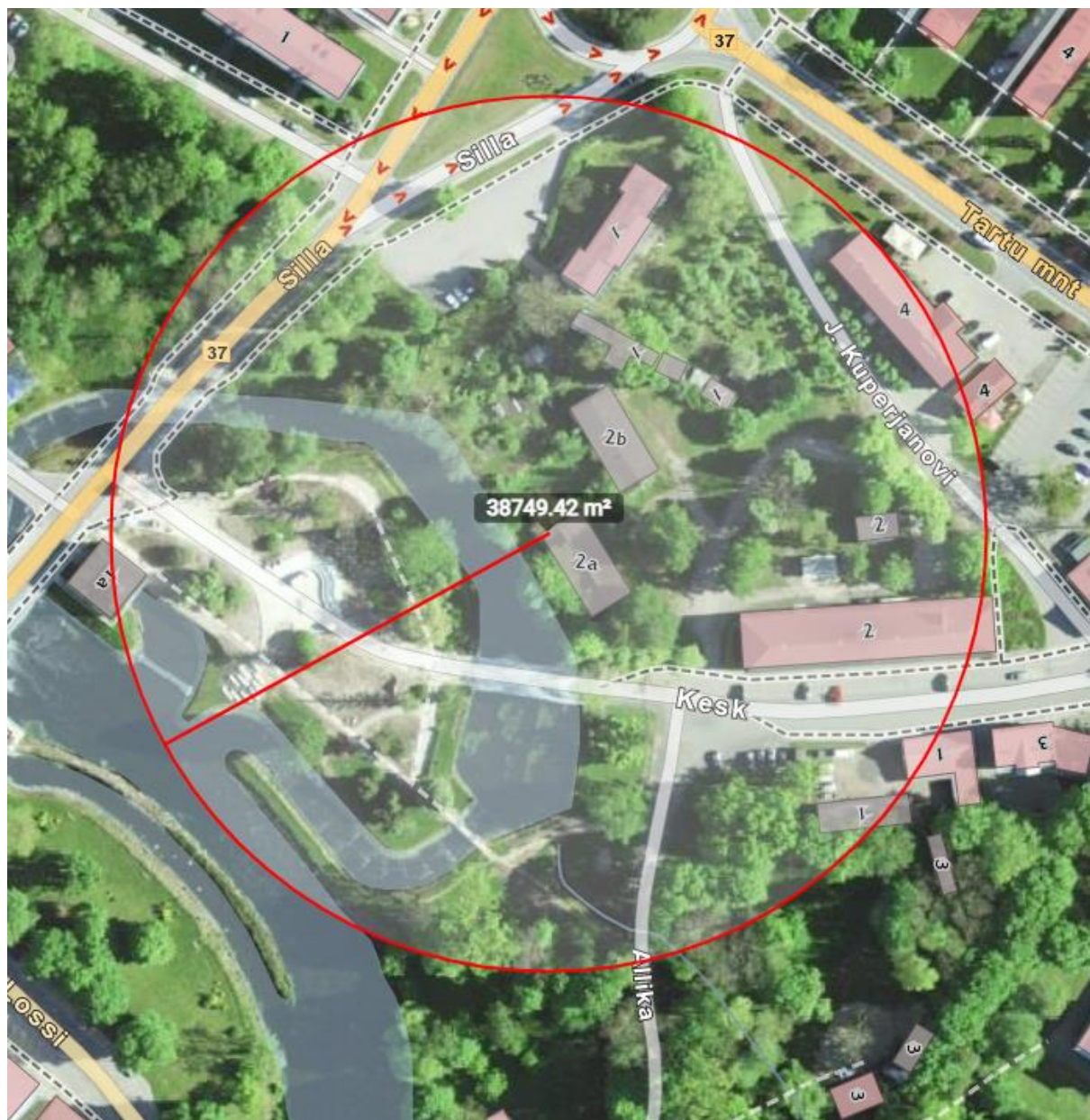
[LISA 1 Wifi4 EU ulatus](#)

1. Põltsamaa lossi Wifi ulatus

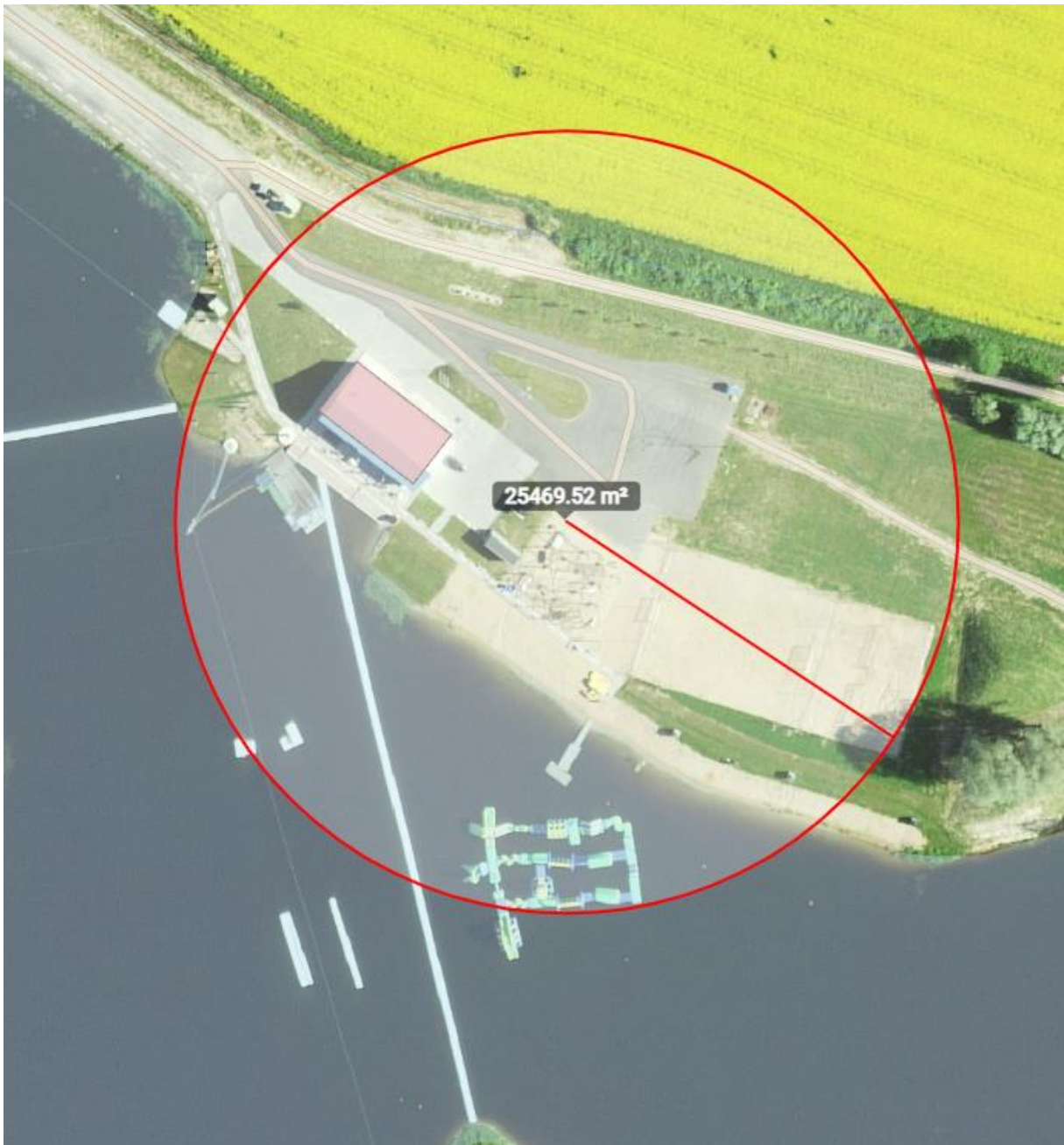


Wifi4EU võrk peab katma lossimüüride vahelise ala ja muuseumi ruumid (märgitud)

2. Põltsamaa linna roosisaare Wifi-ulatus



3. WakePargi Wifi ala



Oluline on katta Wifi4EU võrguga rannaala ja parkla.