

TOOGIPALU KALMISTU LAIENDUSE PROJEKTEERIMINE

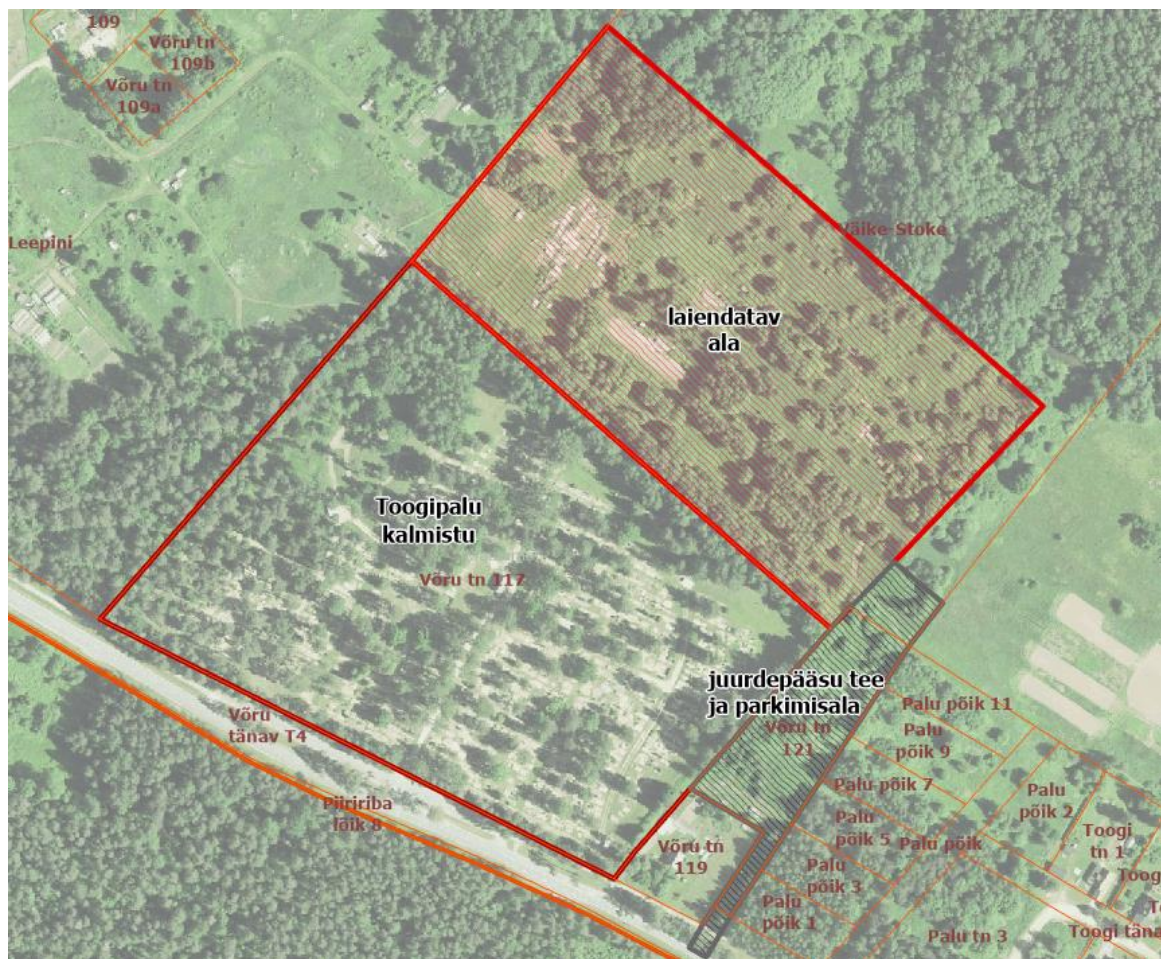
Lähteülesanne hinnapakumuse tegemiseks

1. Töö eesmärk ja taust

Töö eesmärk on leida Toogipalu kalmistu laiendatava osa projekteerija, kes annab alale kõrgetasemelise maastikuarhitektuurse lahenduse. Töö käigus tuleb lahendada uued urni- ja kirstumatuste tarbeks kvartalid, kvartaleid ühendav teedevõrk, haljastus, kalmistu toimimisele kaasaaitav infrastruktuur, sh juurdepääsu tee Võru tänavalt ja parkimisala. Valmiv töö peab arvestama olemasoleva ja muinsuskaitse all oleva Toogipalu kalmistuga. Töö peab andma lahenduse, mida on võimalik kasutusele võtta etapiliselt, võimalikult ökonoomsete ressurssidega ning tagama probleemideta kasutuse ja hoolduse.

2. Projekteerimise ala ja selle iseloomustus

Projekteerimise ala asub Valgamaal, Valga vallas, Valga linnas maaüksustel Väike-Stoke ja Võru tn 121. Projekteeritava ala pindala on ca 5,9 ha.



Skeem 1. Projekteerimisala asukoht (Aluskaart: Maa-amet 2022)



Foto 1. Maa-ameti kaldfoto projekteerimisalale (2021)

Toogipalu kalmistu tagune laiendamiseks mõeldud ala on tasane, ilma suuremate reljeefi erinevusteta. Alal ei esine suuremaid liigniiskeid kohti. Osaliselt on maa-ala kasutusel valgalaste aiamaadena, osaliselt on ala kaetud puude ja põõsastega. Projektalal ei ole metsaeraldisi.



Foto 2. Vaated projekteeritavale alale Toogipalu kalmistu valli taga (oktoober 2022)¹

¹ Rohkem pilte projekteeritavale alale https://valgalinnavalitsus-my.sharepoint.com/:f:/g/personal/lenna_hingla_valga_ee/Em9ZANvtPr9Bv9bFnj9b49QBA-Qr7g-sZfAxF9HYHRAIKQ?e=DMSu9R



3. Kehtivad planeeringud ja strateegilised dokumendid ning teised arvesse võetavad materjalid

- 3.1. Toogipalu kalmistu laiendamise detailplaneering (kehtestatud Valga Linnavalitsuse 05.08.2009 korraldusega nr 247),
- 3.2. Valga Võru tn. 117. Toogipalu kalmistu. Muinsuskaitse eritingimused kalmistu korrastamiseks ja laiendamiseks (Triin Ojari, 2007),
- 3.3. Toogipalu kalmistu – laiendamine ja uus kabeli hoone (põhiprojekt, koostaja nohow OÜ, 2008).

Materjalid leitavad lingilt https://valgalinnavalitsus-my.sharepoint.com/:f/g/personal/lenna_hingla_valga_ee/Es9z5AQax9xlgD9WHP9FwigB4hud6UPEMV/MzcReZOMlyDA?e=Xzy5tK

4. Lähteülesanne

Töö koostamiseks on vaja koostada kogu projekteerimisala kattev ja tööks vajalikus ulatuses topogeodeetiline uuring.

Töö koostamise peamised lähtetingimused on järgmised:

1. Tuleb arvestada alal kehtiva detailplaneeringuga, mis näitab laienduse ulatuse, juurdepääsud ja parkimisalad. Planeeringus näidatud laienduse kujunduslik lahendus ja ühenduste olemasoleva kalmistu osadega ei ole koostatava töö lahendusele siduvad.
2. Kalmistu laiendus peab olema terviklikult lahendatud ning loogiliselt seotud kalmistu olemasoleva osaga ja selle põhiprojektiga (2008). Tagatud peab olema kasutajate mugavus ja loogiline liikumine.
3. Toogipalu kalmistu (olemasoleva kalmistu) perimeetril olevat piirdevalli ei ole lubatud muuta. Tutvu muinsuskaitse eritingimustega (2007).
4. Kalmistu laiendusel tuleb kavandada alad (kvartalid) urni- ja kirstumatusteks. Vastavalt Valga valla kalmistute eeskirjale tuleb arvestada, et matmisplats eraldatakse vastavalt matja soovile ühe- või kahekohalisena (kirstumatuse puhul) vastavalt 1,25 m - 2,0 m x 2,5 m või 2,5 m x 2,5 m. Erandjuhtudel võidakse matjale eraldada kuni neljakohaline matmisplats. Urnimatusteks ettenähtud matmisplatsi suurus on määratletuna pindalaga 1 m².
5. Taha ettepanekud platsi kujunduseks, sh piirete lahenduse ettepanek.
6. Lahendada tuleb matmisalade vaheline teede võrgustik koos katenditega. Teedevõrk peab olema hierarhiline. Peatee, kvartalite vahelised teed (vajalik teenindava transpordi läbipääs) ja kvartali sisesed teed.
7. Laiendatava kalmistu ulatuses lahendada kalmistu tööriistade hoiukohad, jäätmete liigiti kogumise võimalused ja veevõtukohad. Rajatistele tuleb anda arhitektuurne lahendus.
8. Jäätmete liigiti kogumise kohad peavad võimaldama eraldi koguda olme-, pakendi- ja haljastusjäätmeid. Kohtadesse peab olema tagatud juurdepääs kopplaaduriga.
9. Anda ühtne lahendus kasutatavatele väikevormidele (pingid, prügiurnid, infostendid, viidad jms).



10. Laiendatava kalmistu haljastus peab olema kalmistut ilmestav ja andma kasvades kalmistule omase miljöö. Haljastuse lahendamisel kasutada alal juba kasvavat väärtuslikku haljastust ning tagada selle säilitamiseks vajalikud kasvutingimused. Uushaljastus on kombineeritud puid ja põõsaid. Tuleb arvestada, et lahenduses kasutatavad liigid ja vormid peavad olema kliimaatiliselt sobivad ning vähenõudlikud. Eelistada tuleb looduslikult toimivaid liike ja koosluseid, mis ei vaja erihooldust (sh vormilõikust).
11. Juurdepääsutee ja parkla tuleb lahendada Võru tänavalt Võru tn 121 ja Väike-Stoke maaüksusele. Lahenduse koostamisel arvestatakse järgnevaga:
 - a. Standard Linnatänavad EVS 843:2016 ja teised asjakohased kehtivad standardid,
 - b. Majandus- ja taristuministri 05.08.2015 määrus nr 106 „Tee projekteerimise normid“,
 - c. Majandus- ja taristuministri 09.01.2020. a määrus nr 2 „Tee ehitusprojektile esitatavad nõuded“,
 - d. Majandus- ja taristuministri 03.08.2015. a määrus nr 101 „Tee ehitamise kvaliteedi nõuded“,
 - e. Ettevõtlus- ja infotehnoloogiainistri 29.05.2018. a määrus nr 28 „Puudega inimeste erivajadustest tulenevad nõuded ehitisele“,
 - f. Transpordiameti peadirektori 23.12.2015. a käskkirjaga nr 0314 kehtestatud versiooni parandatud ja täiendatud variant „Asfaldist katendikihtide ehitamise juhis“.
12. Lahendada kalmistu ja kalmistut teenindava parkla valgustus. Valgustus peab olema minimalistlik ja kalmistule sobilik.
13. Kogu laiendusala ulatuses tuleb sademevee immutamine lahendada paikselt.
14. Töö koostamise käigus tuleb hinnata ala põhjavee taset. Hauda põhi peab jääma põhjavee kõrgemast tasemest vähemalt 0,5 meetrit kõrgemale. Samuti tuleb tähelepanu pöörata pinnase liigveele. Vajadusel tuleb ette näha meetmed ja lahendused maa-ala kuivendamiseks.
15. Koostatav lahendus peab olema ehituslikult ökonoomne ja pikaajaliselt säästlik, sh ka ekspluatatsioonikulud.
16. Järgida tuleb universaalse disaini põhimõtteid.
17. Kalmistu laiendamise elluviimiseks tuleb näidata ala kasutusele võtmise etapid ja tööde järjekord ja hoolduse soovitusel.

5. Töö maht ja vorm

Töö peab olema koostatud põhiprojektina. Töö peab olema kooskõlas majandus- ja taristuministri 17.07.2015 määrusega nr 97 „Nõuded ehitusprojektile¹“. Töö peab kindlasti sisaldama vähemalt järgmist:

1. Seletuskiri
 - a. Kontseptsiooni kirjeldus
 - b. Projektila lahenduse kirjeldus, sh funktsionaalne tsoneerimine,
 - c. Inventari ja väikevormide kirjeldus ja disaini näited,



- d. Haljastuse lahendus,
 - e. Projekti elluviimiskava ja etapilisus,
 - f. Hooldussoovitused,
 - g. Mahutabel ja ehituseelarve.
2. Joonised
- a. Funktsionaalse tsoneerimise skeem,
 - b. Asendiplaan töö lahendusega,
 - c. Lahendust esitlevad vaated, mis annavad visuaalse pildi ruumilisest lahendusest,
 - d. Täiendavad joonised/skeemid kavandatud ehitiste, väikevormide ja inventari põhimõtteliste lahenduste kohta,

Töö esitatakse digitaalselt:

- 1. Seletuskiri pdf formaadis,
- 2. Joonised masinloetavas vormingus (dwg, dgn) ja jooniste esitluskujud pildifaili ja pdf formaadis,
- 3. Muu visuaalne materjal pildifailina,
- 4. Töö aluseks kasutatud topo-geodeetiline uuring (dwg, dgn vormingus).